

中華民國 115 年度 4-0501481

臺北市總預算案

臺北市政府教育局主管

臺北市地方教育發展基金

臺北市中正區忠孝國民小學附屬單位預算之分預算

(特別收入基金)

臺北市中正區忠孝國民小學編

臺北市地方教育發展基金－臺北市中正區忠孝國民小學

目次

中華民國115年度

一、財務摘要	第 1 頁
二、業務計畫及預算概要	第 3 -11 頁
三、預算主要表	
(一) 基金來源、用途及餘絀預計表	第 13 頁
(二) 現金流量預計表	第 14 頁
四、預算明細表	
(一) 基金來源－徵收收入明細表	第 15 頁
(二) 基金來源－服務收入明細表	第 16 頁
(三) 基金來源－財產處分收入明細表	第 17 頁
(四) 基金來源－利息收入明細表	第 18 頁
(五) 基金來源－公庫撥款收入明細表	第 19 頁
(六) 基金來源－使用規費收入明細表	第 20 頁
(七) 基金來源－學雜費收入明細表	第 21 頁
(八) 基金來源－受贈收入明細表	第 22 頁
(九) 基金來源－雜項收入明細表	第 23 頁
(十) 基金用途－國民教育計畫明細表	第 24 -32 頁
(十一) 基金用途－學前教育計畫明細表	第 33 -34 頁
(十二) 基金用途－一般行政管理計畫明細表	第 35 -36 頁
(十三) 基金用途－建築及設備計畫明細表	第 37 -38 頁
五、預算參考表	
(一) 預計平衡表	第 39 頁
(二) 各項費用彙計表	第 40 -45 頁
(三) 員工人數彙計表	第 46 頁

臺北市地方教育發展基金－臺北市中正區忠孝國民小學

目 次

中華民國115年度

(四) 用人費用彙計表	第 48 – 49 頁
(五) 聘用及約僱人員明細表	第 50 – 51 頁
(六) 單位 (或計畫) 成本分析表	第 52 頁
(七) 5 年來主要業務計畫分析表	第 53 頁
(八) 新興計畫分年資金需求表	第 54 – 55 頁
(九) 資本資產明細表	第 56 頁
(十) 長期負債明細表	第 57 頁

臺北市地方教育發展基金－臺北市中正區忠孝國民小學

財務摘要

中華民國115年度

單位：新臺幣千元

項 目	本 年 度	上 年 度	比較增減數	%
經營成績：				
基金來源	94,436	91,802	2,634	2.87
基金用途	95,330	93,096	2,234	2.40
賸餘(短絀)	-894	-1,294	400	--
餘絀情形：				
基金餘額	2,331	3,225	-894	-27.72
現金流量(註)：				
現金及約當現金之淨增 (減)	-894	-1,294	400	--

附註：現金流量係採現金及約當現金基礎，包括現金及自投資日起3個月內到期或清償之債權證券。

本 頁 空 白

業務計畫及預算概要

臺北市地方教育發展基金－臺北市中正區忠孝國民小學

業務計畫及預算概要

中華民國 115 年度

壹、基金概況

一、設立宗旨及願景：

- (一) 本校遵照憲法第 158 條及 160 條規定，教育文化應發展國民之民族精神、自治精神，國民道德與健全體格、科學及生活智能，以培養八大學習領域及十大基本能力。
- (二) 本校自 91 年度起依教育經費編列與管理法第 13 條規定設置「臺北市地方教育發展基金」，以促進教育健全發展，提昇教育經費運用績效。
- (三) 本校以「人文、活力、宏觀、團隊」為願景，全面觀照學校整體發展，時時以教育為先、以學生為重，期許所有夥伴營造民主開放、溫馨關懷、真愛和樂的校園氛圍；回歸教育的本質，帶好每一位學生為己任，尊重與發展教學專業，提升教師教學自主與自信，營造更多的舞台讓孩子盡情揮灑個人潛能。

二、施政重點：

- (一) 開啟多元智慧：尊重每個學生獨特的個性，以多元智慧的觀點協助他找到生命的亮點，肯定天生我才必有用，能知於學，樂於學。
- (二) 培養生活能力：培養學生帶得走的公民關鍵能力，強化自我管理、閱讀理解、理性批判、問題解決、奉獻服務、溝通表達等核心素養。
- (三) 蘊育人文情懷：在溫馨開放的校園文化中，孕育人文情懷，學會尊重、包容；建構生命的價值、完成人性的開展。
- (四) 建置溫馨民主的校園文化：
 1. 以參與式管理、落實行政、教師會、家長會三者的良性互動。
 2. 以學生第一，教學優先的觀念提昇行政服務效率。
 3. 放下威權心態，開啟校園民主之風氣。
- (五) 推動適性教學：
 1. 落實校本課程理念，採多元化、活潑化的教學及評量。
 2. 運用校內、外資源，加強多元學習能力。
 3. 關懷相對弱勢學生之教學及輔導。
 4. 推動行動學習，充實學生運用資訊之知能，並提昇教師運用學習載具教學之能力。

臺北市地方教育發展基金－臺北市中正區忠孝國民小學

業務計畫及預算概要

中華民國 115 年度

(六) 辦理發展性的訓輔活動：

1. 辦理各項活動、競賽及展演。
2. 推動校內外學習服務。
3. 發展績優社團及校隊，如桌球隊、擊劍隊及打擊樂隊等。
4. 加強新興領域教育的辦理，並融入各科教學以收成效。

三、組織概況：

本校設置校長 1 人，綜理全校校務，下設教務處、學生事務處、總務處、輔導室、會計室、人事室及幼兒園等單位。

內部分層業務如下：

(一) 教務處：秉承校長之命，辦理全校教務事項。

1. 教學組：掌理課程編排、課業考查、學藝競賽、教學研究、教師進修、差假、教師調代課及缺補課之查核等事項。
2. 註冊組：掌理註冊、編班、轉學、學籍保管、各項獎助學金補助及成績考查等有關學籍事項。
3. 資訊組：掌理電腦設備及區域網路之管理、保管等事項。

(二) 學生事務處：秉承校長之命，辦理全校學生事務事項。

1. 訓育組：掌理訓育計畫之擬定及辦理各類訓育等活動。
2. 體育組：掌理學生體育活動、體格鍛鍊等事項。
3. 衛生組：掌理健康檢查，個人及環境衛生檢查、保健等事項。

(三) 總務處：秉承校長之命，辦理全校總務事項。

1. 事務組：辦理校舍場地佈置及環境美化，監督校舍建築及整修，財物購買保管及分配等事項。
2. 文書組：辦理公文收發登記與典守學校印信，撰擬繕校及檔案保管等事項。
3. 出納組：辦理現金、票據、契約之保管等收支移轉等事項。

(四) 輔導室：秉承校長之命，視學生身心狀況及需求提供發展性輔導，介入性輔導或處理性輔導，並掌理學生輔導與諮商，實施適性生涯輔導等事項。

1. 特教組：擬訂特殊教育計畫章則、親師輔導諮詢、特教班甄選鑑別、實施各項診斷測驗、特教兒童追蹤輔導等事項。

臺北市地方教育發展基金 - 臺北市中正區忠孝國民小學

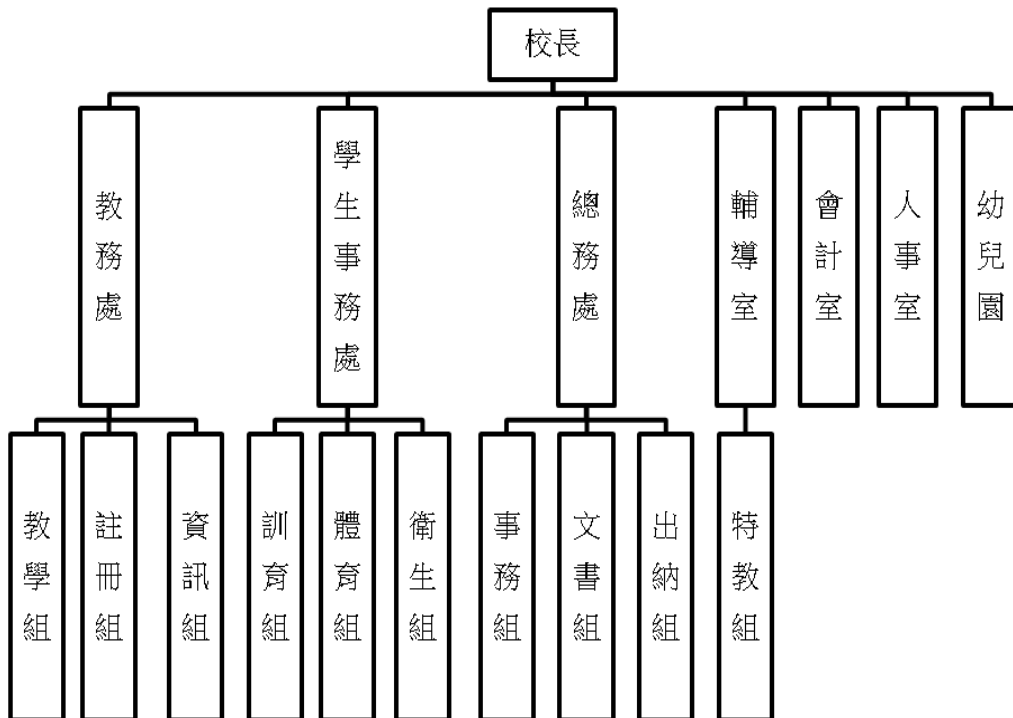
業務計畫及預算概要

中華民國 115 年度

(五) 會計室：秉承上級主計機關之監督與指導，並受校長之指揮，依法辦理歲計、會計、統計等事項。

(六) 人事室：秉承上級人事機關之監督與指導，並受校長之指揮，依法辦理人事管理查核等事項。

(七) 幼兒園：秉承校長之命，綜理園務、規劃幼兒教學、保育、環境與各項措施。



四、基金歸類及屬性：

本校地方教育發展基金依據教育經費編列與管理法第 13 條規定設置，本基金為預算法第 4 條第 1 項第 2 款第 5 目所定之特別收入基金，以本府教育局為管理機關。

臺北市地方教育發展基金 - 臺北市中正區忠孝國民小學

業務計畫及預算概要

中華民國 115 年度

貳、業務計畫

一、基金來源：

單位：新臺幣千元

業務計畫	本年度預算數	實施內容
徵收及依法分配收入	2	本年度預計收取廠商履約逾期罰款等收入。
勞務收入	3	本年度預計收取教師甄選報名費收入。
財產收入	7	本年度預計辦理財產報廢變賣之殘值收入及銀行存款利息收入等。
政府撥入收入	93,389	本年度預計由公庫撥入數。
規費收入	40	本年度預計收取校園場地開放收入及停車場收入等。
教學收入	956	本年度預計收取幼兒園幼生之學費、雜費等收入。
其他收入	39	本年度預計收取各界捐款收入及數位學生證補卡等收入。

二、基金用途：

單位：新臺幣千元

業務計畫	本年度預算數	實施內容
國民教育計畫	88,129	本年度預計辦理教學事項為： 1. 各項教學、學生事務、圖書及輔導等業務。 2. 新購教具、圖書等各科教學設備，充實各科教材及用具。 3. 革新教學方法，提高教學效能。 4. 教師甄選業務、指定活動等項目。
學前教育計畫	188	本年度預計辦理教學事項為： 1. 幼兒園各項教學及活動。 2. 新購教學用品，革新教學方法，提高教學效能。 3. 幼兒園各項活動，鍛鍊幼兒強健的身體，增進幼兒各項生活智能。
一般行政管理計畫	2,308	本年度預計辦理事項為： 1. 綜理學校總務、人事、會計等業務。

臺北市地方教育發展基金－臺北市中正區忠孝國民小學

業務計畫及預算概要

中華民國 115 年度

		2. 配合校務推動行政處室支援工作，進而增進校務運作。
建築及設備計畫	4,705	本年度預計辦理事項為： 1. 購置各學科教學課程所需教學設備、圖書館典藏之圖書。 2. 辦理圍牆整修工程。

參、預算概要

一、基金來源及用途之預計：

(一) 本年度基金來源：

徵收收入 2 千元、服務收入 3 千元、財產處分收入 6 千元、利息收入 1 千元、公庫撥款收入 9,338 萬 9 千元、使用規費收入 4 萬元、學雜費收入 95 萬 6 千元、受贈收入 7 千元、雜項收入 3 萬 2 千元，本年度基金來源 9,443 萬 6 千元，較上年度預算數 9,180 萬 2 千元，增加 263 萬 4 千元，約 2.87%，主要係增編公庫撥款收入所致。

(二) 本年度基金用途：

國民教育計畫 8,812 萬 9 千元，學前教育計畫 18 萬 8 千元，一般行政管理計畫 230 萬 8 千元，建築及設備計畫 470 萬 5 千元，本年度基金用途 9,533 萬元，較上年度預算數 9,309 萬 6 千元，增加 223 萬 4 千元，約 2.40%，主要係用人費用增編所致。

二、基金餘絀之預計：

本年度基金來源及用途相抵後，短絀 89 萬 4 千元，較上年度預算數 129 萬 4 千元，減少 40 萬元，約 30.91%，將移用以前基金餘額 89 萬 4 千元支應。

三、現金流量之預計：

本年度業務活動淨現金流出 89 萬 4 千元。

四、補辦預算事項：無。

臺北市地方教育發展基金－臺北市中正區忠孝國民小學

業務計畫及預算概要

中華民國 115 年度

肆、以前年度計畫實施成果概述：

一、前（113）年度計畫實施成果概述：

業務計畫	實施概況	實施成果
徵收及依法分配收入	本年度預計收取廠商履約逾期罰款收入。	本年度未收取廠商履約逾期罰款收入。
勞務收入	本年度預計收取教師甄選報名費收入。	本年度已收取教師甄選報名費 4 千元。
財產收入	本年度預計辦理財產報廢變賣之殘值收入等。	本年度已收取財產報廢變賣殘值收入 1 千元及銀行存款利息收入 2 千元。
政府撥入收入	本年度預計由公庫撥入數。	本年度已收取公庫撥入數 9,427 萬 4 千元及教育部之補助計畫 297 萬 8 千元。
規費收入	本年度預計收取校園場地開放收入及停車場收入。	本年度已收取校園場地開放收入 1 萬 5 千元及停車場收入 2 萬 2 千元等。
教學收入	本年度預計收取幼兒園幼生之學費、雜費等收入。	本年度已收取幼兒園幼生之學費、雜費等收入 77 萬 7 千元。
其他收入	本年度預計收取各界捐款收入及數位學生證補卡等收入。	本年度已接受各界捐款收入 3 萬 3 千元及數位學生證補卡等收入 9 千元。
國民教育計畫	本年度預計辦理教學事項為： <ol style="list-style-type: none"> 1. 辦理各項教學、學生事務、圖書及輔導等業務。 2. 新購教具、圖書等各科教學設備，充實各科教材及用具。 3. 革新教學方法，提高教學效能。 4. 辦理教師甄選、指定活動等項目。 	新購體育、自然、特教、圖書等各科教學教具及設備，革新教學方法，充實各科教材，提高教學效能；另辦理教師甄選、社團活動、輔導活動、法治教育活動、性別平等教育宣導、教師進修研習等指定活動項目，藉由辦理各項活動可鍛鍊學童強健的身體，增進學生各項生活智能。
學前教育計畫	本年度預計辦理教學事項為： <ol style="list-style-type: none"> 1. 辦理幼兒園各項教學及活動。 2. 新購教學用品，革新教學方法，提高教學效能。 	新購幼兒各項教具、圖書等教學設備，充實各科教材，提高教學效能；並辦理幼兒園招生工作及幼兒活動等項目，藉由辦理各項幼兒活動，鍛鍊幼童強健的身體，

臺北市地方教育發展基金 - 臺北市中正區忠孝國民小學

業務計畫及預算概要

中華民國 115 年度

	3. 辦理幼兒園各項活動，鍛鍊幼兒強健的身體，增進幼兒各項生活智能。	健全幼兒教育及照顧，以增進其身心健全發展。
一般行政管理計畫	本年度預計辦理事項為： 1. 綜理學校總務、人事、會計等業務。 2. 配合校務推動行政處室支援工作，進而增進校務運作。	綜理學校總務、人事、會計等業務，並配合校務推動行政處室支援工作，進而增進校務運作，達成預期目標。
建築及設備計畫	本年度預計辦理事項為： 1. 購置各學科教學課程所需教學設備。 2. 辦理美勞教室整修工程。 3. 辦理校園廣播系統整修工程。	1. 購置各學科教學課程所需教學設備。 2. 辦理美勞教室整修工程。 3. 辦理校園廣播系統整修工程。

二、上年度已過期間（114 年 1 月 1 日至 6 月 30 日止）計畫實施成果概述：

業務計畫	實施概況	實施成果
徵收及依法分配收入	本年度截至 6 月 30 日止預計收取廠商履約逾期罰款收入。	本年度截至 6 月 30 日止已接受廠商履約逾期罰款收入 2 千元。
勞務收入	本年度截至 6 月 30 日止預計收取教師甄選報名費收入。	本年度截至 6 月 30 日止未收取教師甄選報名費收入。
財產收入	本年度截至 6 月 30 日止預計辦理財產報廢變賣之殘值收入等。	本年度截至 6 月 30 日止已收取財產報廢變賣殘值收入 2 千元及銀行存款利息收入 1 千元。
政府撥入收入	本年度截至 6 月 30 日止預計公庫撥入數。	本年度截至 6 月 30 日止已收取公庫撥入數 5,422 萬 6 千元及教育部之補助計畫 202 萬 6 千元。
規費收入	本年度截至 6 月 30 日止預計收取校園場地開放收入及停車場收入。	本年度截至 6 月 30 日止已收取校園場地開放收入 2 萬 8 千元及停車場收入 1 萬元等。

臺北市地方教育發展基金 - 臺北市中正區忠孝國民小學

業務計畫及預算概要

中華民國 115 年度

教學收入	本年度截至 6 月 30 日止預計收取幼兒園幼生之 1 學期學費、雜費等收入。	本年度截至 6 月 30 日止已收取幼兒園幼生 1 學期學費、雜費等收入 49 萬 3 千元。
其他收入	本年度截至 6 月 30 日止預計收取各界捐款收入及數位學生證補卡等收入。	本年度截至 6 月 30 日止已接受各界捐款收入 3 萬 1 千元及及數位學生證補卡等收入 4 千元。
國民教育計畫	<p>本年度截至 6 月 30 日止預計辦理教學事項為：</p> <ol style="list-style-type: none"> 1. 辦理各項教學、學生事務、圖書及輔導等業務。 2. 新購教具、圖書等各科教學設備，充實各科教材及用具。 3. 革新教學方法，提高教學效能。 4. 辦理教師甄選、指定活動等項目。 	<p>持續辦理新購體育、自然、特教、圖書等各科教學教具及設備，革新教學方法，充實各科教材，提高教學效能；另辦理教師甄選、社團活動、輔導活動、法治教育活動、性別平等教育宣導、教師進修研習等指定活動項目，藉由辦理各項活動可鍛鍊學童強健的身體，增進學生各項生活智能。</p>
學前教育計畫	<p>本年度截至 6 月 30 日止預計辦理教學事項為：</p> <ol style="list-style-type: none"> 1. 幼兒園各項教學及活動。 2. 新購教學用品，革新教學方法，提高教學效能。 3. 辦理幼兒園各項活動，鍛鍊幼兒強健的身體，增進幼兒各項生活智能。 	<p>持續辦理新購幼兒各項教具、圖書等教學設備，充實各科教材，提高教學效能；並辦理幼兒園招生工作及幼兒活動等項目，藉由辦理各項幼兒活動，鍛鍊幼童強健的身體，健全幼兒教育及照顧，以增進其身心健全發展。</p>
一般行政管理計畫	<p>本年度截至 6 月 30 日止預計辦理事項為：</p> <ol style="list-style-type: none"> 1. 綜理學校總務、人事、會計等業務。 2. 配合校務推動行政處室支援工作，進而增進校務運作。 	<p>持續辦理學校總務、人事、會計等業務，並配合校務推動行政處室支援工作，進而增進校務運作，以達成預期目標。</p>
建築及設備計畫	<p>本年度截至 6 月 30 日止預計辦理事項為：</p> <ol style="list-style-type: none"> 1. 購置各學科教學課程所 	<ol style="list-style-type: none"> 1. 購置各學科教學課程所需教學設備、圖書館典藏之圖書招標作業。

臺北市地方教育發展基金 - 臺北市中正區忠孝國民小學

業務計畫及預算概要

中華民國 115 年度

	需教學設備、圖書館典藏之圖書招標作業。 2. 辦理消防系統改善工程之建築師及工程招標作業。	2. 辦理消防系統改善工程之建築師及工程招標作業
--	--	--------------------------

本 頁 空 白

預算主要表

臺北市地方教育發展基金－臺北市中正區忠孝國民小學

基金來源、用途及餘絀預計表

中華民國115年度

單位：新臺幣千元

前年度決算數	項 目	本年度預算數	上年度預算數	比較增減（－）
98,115	基金來源	94,436	91,802	2,634
	徵收及依法分配收入	2	2	
	徵收收入	2	2	
4	勞務收入	3	3	
4	服務收入	3	3	
3	財產收入	7	7	
1	財產處分收入	6	6	
2	利息收入	1	1	
97,252	政府撥入收入	93,389	90,722	2,667
94,274	公庫撥款收入	93,389	90,722	2,667
2,978	政府其他撥入收入			
37	規費收入	40	40	
37	使用規費收入	40	40	
777	教學收入	956	956	
777	學雜費收入	956	956	
41	其他收入	39	72	-33
32	受贈收入	7	7	
9	雜項收入	32	65	-33
97,529	基金用途	95,330	93,096	2,234
89,918	國民教育計畫	88,129	85,522	2,607
1,444	學前教育計畫	188	192	-4
1,541	一般行政管理計畫	2,308	2,259	49
4,626	建築及設備計畫	4,705	5,123	-418
586	本期賸餘(短絀)	-894	-1,294	400
3,933	期初基金餘額	3,225	3,622	-397
4,519	期末基金餘額	2,331	2,328	3

註：前年度決算數細數之和與總數或略有出入，係四捨五入關係，以下各表同。

臺北市地方教育發展基金－臺北市中正區忠孝國民小學

現金流量預計表

中華民國115年度

單位：新臺幣千元

項 目	本 預	年 算	度 數	說 明
業務活動之現金流量				
本期賸餘(短絀)			-894	
業務活動之淨現金流入(流出)			-894	
其他活動之現金流量				
其他活動之淨現金流入(流出)				
現金及約當現金之淨增(淨減)			-894	
期初現金及約當現金			3,030	
期末現金及約當現金			2,136	

註：本表係採現金及約當現金基礎，包括現金及自投資日起3個月內到期或清償之債權證券。

預算明細表

臺北市地方教育發展基金－臺北市中正區忠孝國民小學

基金來源－徵收收入明細表

中華民國115年度

單位：新臺幣元

科目	單位	本年度預算數			說明
		數量 業務量	利(費)率	金額	
合計				2,000	
徵收收入				2,000	較上年度預算數2,000元，無增減。
違規罰款收入				2,000	較上年度預算數2,000元，無增減。
	年	1	2,000	2,000	廠商履約逾期罰款等罰款收入。

臺北市地方教育發展基金－臺北市中正區忠孝國民小學

基金來源－服務收入明細表

中華民國115年度

單位：新臺幣元

科目	單位	本年度預算數			說明
		數量 業務量	利(費)率	金額	
合計				3,000	
服務收入	人	10	300	3,000	較上年度預算數3,000元，無增減。 教師甄選報名費收入。

臺北市地方教育發展基金－臺北市中正區忠孝國民小學

基金來源－財產處分收入明細表

中華民國115年度

單位：新臺幣元

科目	單位	本年度預算數			說明
		數量 業務量	利(費)率	金額	
合計				6,000	
財產處分收入	年	1	6,000	6,000	較上年度預算數6,000元，無增減。 財產報廢變賣之殘值收入。

臺北市地方教育發展基金－臺北市中正區忠孝國民小學

基金來源－利息收入明細表

中華民國115年度

單位：新臺幣元

科 目	單位	本 年 度 預 算 數			說 明
		數量 業務量	利(費)率	金 額	
合計				1,000	
利息收入	年	1	1,000	1,000	較上年度預算數1,000元，無增減。 銀行存款利息收入。

臺北市地方教育發展基金－臺北市中正區忠孝國民小學

基金來源－公庫撥款收入明細表

中華民國115年度

單位：新臺幣元

科 目	單位	本 年 度 預 算 數			說 明
		數量 業務量	利(費)率	金 額	
合計				93,389,000	
公庫撥款收入	年	1	93,389,000	93,389,000	較上年度預算數90,722,000元，增加2,667,000元。 市府補助款。

臺北市地方教育發展基金－臺北市中正區忠孝國民小學

基金來源－使用規費收入明細表

中華民國115年度

單位：新臺幣元

科目	單位	本年度預算數			說明
		數量 業務量	利(費)率	金額	
合計				40,000	
使用規費收入				40,000	較上年度預算數40,000元，無增減。
	年	1	20,000	20,000	教職員工停車收入(收支對列)。
	年	1	20,000	20,000	校園場地開放收入(收支對列)。

臺北市地方教育發展基金－臺北市中正區忠孝國民小學

基金來源－學雜費收入明細表

中華民國115年度

單位：新臺幣元

科目	單位	本年度預算數			說明
		數量 業務量	利(費)率	金額	
合計				956,000	
學雜費收入				956,000	較上年度預算數956,000元，無增減。
	人、學期	48x2	7,000	672,000	幼兒園全日班學費收入預估學生48人。
	人、學期	48x2	2,955	283,680	幼兒園全日班雜費收入預估學生48人。
	年	1	320	320	配合預算編列至千元，增列進位數320元。

臺北市地方教育發展基金－臺北市中正區忠孝國民小學

基金來源－受贈收入明細表

中華民國115年度

單位：新臺幣元

科目	單位	本年度預算數			說明
		數量 業務量	利(費)率	金額	
合計				7,000	
受贈收入				7,000	較上年度預算數7,000元，無增減。
	年	1	5,000	5,000	受贈其他財物收入等。
	年	1	2,000	2,000	收取各界捐款收入(收支對列)。

臺北市地方教育發展基金－臺北市中正區忠孝國民小學

基金來源－雜項收入明細表

中華民國115年度

單位：新臺幣元

科 目	單位	本 年 度 預 算 數			說 明
		數量 業務量	利(費)率	金 額	
合計				32,000	
雜項收入	年	1	32,000	32,000	較上年度預算數65,000元，減少33,000元。 數位學生證補卡費及其他雜項收入。

臺北市地方教育發展基金－臺北市中正區忠孝國民小學

基金用途－國民教育計畫明細表

中華民國115年度

單位：新臺幣元

前年度 決算數	上年度 預算數	科 目	本 年 度 預 算 數	說 明
89,917,970	85,522,000	合計	88,129,000	
84,461,963	81,486,000	用人費用	83,774,000	
42,868,342	42,526,332	正式員額薪資	44,066,040	較上年度預算數42,526,332元，增加1,539,708元。
41,271,485	41,239,332	職員薪金	42,739,800	
			35,805,000	教職員36人薪金(詳用人費用彙計表)(含教育部補助導師費168,000元及教育部補助專任輔導教師640,000元)。
			2,120,160	特教教師2人薪金(詳用人費用彙計表)(含教育部補助導師費12,000元)。
			4,814,640	幼兒園教師4人及教保員1人薪金(詳用人費用彙計表)。
1,239,790	1,287,000	工員工資	1,326,240	
			884,160	工員2人工資(詳用人費用彙計表)。
			442,080	廚工1人工資(詳用人費用彙計表)。
357,067		警餉		
1,516,136	777,168	聘僱及兼職人員薪資	777,168	較上年度預算數777,168元，無增減。
453,600	418,992	約僱職員薪金	418,992	約僱充實行政人力1人薪金(詳聘用及約僱人員明細表)(教育部補助款)。
1,062,536	358,176	兼職人員酬金	358,176	
			5,376	補助調整授課鐘點費之外聘教師勞、健保及勞退費用(教育部補助款)。
			53,760	補助調整授課特教教師鐘點費，2人*2節*40週*336元(教育部補助款)。
			3,360	雙語實驗課程學校計畫授課教師參與相關活動影響課務代課費。
			295,680	教師代課鐘點費，本校編制教師總人數34人，按9分之1計，編列4人，每人220節，總節數4人*220節=880節，每節336元。
901,149	1,185,237	加(夜)班費	1,220,411	較上年度預算數1,185,237元，增加35,174元。
17,609	21,620	延長工時加班費	21,620	
			6,620	臺北新教育計畫廣播節目訪談籌劃研擬、撰寫及檢討工作會議等加班費。
			15,000	開放學校場地管理人員加班費(收支對列)。
883,540	1,163,617	未休假加班費	1,198,791	
			1,113,811	未休假加班費。
			84,980	未休假加班費。

臺北市地方教育發展基金－臺北市中正區忠孝國民小學

基金用途－國民教育計畫明細表

中華民國115年度

單位：新臺幣元

前年度 決算數	上年度 預算數	科 目	本 年 度 預 算 數	說 明
10,417,158	10,234,399	獎金	10,610,187	較上年度預算數10,234,399元，增加375,788元。
5,140,750	4,866,235	考績獎金	5,049,560	378,570 依考績法規定核發之獎金。 176,680 特教教師依考績法規定核發之獎金。
5,276,408	5,368,164	年終獎金	5,560,627	4,494,310 依考績法規定核發之獎金。 4,586,145 依規定於年節加發之獎金。 265,020 特教教師依規定於年節加發之獎金。 657,090 依規定於年節加發之獎金。 52,372 約僱充實行政人力依規定於年節加發之獎金(教育部補助款)。
22,903,535	21,082,476	退休及卹償金	21,152,388	較上年度預算數21,082,476元，增加69,912元。
22,828,895	21,001,104	職員退休及離職金	21,068,532	15,216 約僱充實行政人力提撥離職儲金(教育部補助款)。 16,411,800 退休人員月退休金，44人*30,100元*12月=15,892,800元；退休遺族遺屬年金(月撫慰金)，2人*21,625元*12月=519,000元，合計16,411,800元。 577,548 提撥退撫基金。 238,968 特教教師提撥退撫基金。 3,825,000 提撥退撫基金。
74,640	81,372	工員退休及離職金	83,856	70,728 提撥勞工退休準備金。 13,128 提撥勞工退休準備金。
5,855,643	5,680,388	福利費	5,947,806	較上年度預算數5,680,388元，增加267,418元。
4,318,501	3,734,856	分擔員工保險費	3,852,036	483,876 分擔公保、勞保、健保費。 33,420 約僱充實行政人力分擔勞保、健保費(教育部補助款)。 182,844 特教教師分擔公保、勞保、健保費。
95,360	139,820	傷病醫藥費	292,960	3,151,896 分擔公保、勞保、健保費。 292,960 76,500 教職員工健康檢查補助費，17人*4,500元。 160,000 教職員工健康檢查補助費，10人*16,000

臺北市地方教育發展基金－臺北市中正區忠孝國民小學

基金用途－國民教育計畫明細表

中華民國115年度

單位：新臺幣元

前年度 決算數	上年度 預算數	科 目	本 年 度 預 算 數	說 明
				元。
			8,000	教職員工健康檢查補助費，1人*8,000元(新增)。
			32,000	教職員工健康檢查補助費，1人*32,000元(新增)。
			14,400	職業安全衛生健康檢查補助費，12人*1,200元。
			1,200	幼兒園廚工健康檢查補助費，1人*1,200元(新增)。
			860	幼兒園教保人員健康檢查補助費，1人*860元(2年1次)。
378,019	414,804	員工通勤交通費	414,804	
			36,288	幼兒園教師兼行政、教保員及專任廚工上下班交通費，3人*12月*1,008元。
			18,900	幼兒園教師上下班交通費，3人*10月*630元。
			12,600	特教教師上下班交通費，2人*10月*630元。
			60,480	教師兼行政上下班交通費，8人*12月*630元。
			58,800	教師上下班交通費，5人*10月*1,176元。
			75,600	教師上下班交通費，12人*10月*630元。
			37,800	職員上下班交通費，5人*12月*630元。
			42,336	教師兼行政上下班交通費，3人*12月*1,176元。
			72,000	職員、工友上下班交通費，5人*12月*1,200元。
1,063,763	1,390,908	其他福利費	1,388,006	
			336,000	休假旅遊補助費。
			16,000	休假旅遊補助費。
			140,040	結婚補助費，2人*2月*35,010元。
			611,400	喪葬補助費，3人*5月*40,760元。
			278,566	子女教育補助費。
			6,000	退休人員三節慰問金，1人*6,000元。
2,587,566	2,060,000	服務費用	2,095,000	
640,000	713,593	水電費	637,159	較上年度預算數713,593元，減少76,434元。
610,053	685,639	工作場所電費	610,000	
			235,065	學生在校作息時間內使用冷氣設備電費，15班*15,671元。

臺北市地方教育發展基金－臺北市中正區忠孝國民小學

基金用途－國民教育計畫明細表

中華民國115年度

單位：新臺幣元

前年度 決算數	上年度 預算數	科 目	本 年 度 預 算 數	說 明
			374,935	電費基本費。
29,947	27,954	工作場所水費	27,159	水費基本費。
3,000		郵電費		
3,000		郵費		
66,128	28,520	旅運費	29,450	較上年度預算數28,520元，增加930元。
23,250	28,520	國內旅費	29,450	
			23,250	校外教學隨隊人員出差旅費，5人*3天*1,550元。
			6,200	教職員工因公出差旅費。
4,000		貨物運費		
38,878		其他旅運費		
115,838		印刷裝訂與廣告費		
115,838		印刷及裝訂費		
715,602	511,000	修理保養及保固費	508,600	較上年度預算數511,000元，減少2,400元。
372,955	394,850	一般房屋修護費	394,850	
			20,000	停車場管理停車區域、校門、車道門等修護費(收支對列)。
			374,850	學校校舍及其他建築物等修理，15班*24,990元。
306,688	86,150	機械及設備修護費	83,750	
			66,150	各項教學設備及其他公用用具等保養修護，15班*4,410元。
			5,000	開放學校場地設備保養修護費等(收支對列)。
			12,600	電腦設備維護費(電腦專案計畫)。
35,959	30,000	雜項設備修護費	30,000	冷氣設備維護費，15班*2,000元。
339,832	312,787	一般服務費	315,691	較上年度預算數312,787元，增加2,904元。
2,096	3,528	佣金、匯費、經理費及手續費	3,132	委託超商代收學雜費手續費，261人*2學期*6元。
	1,200	義(志)工服務費	4,500	一般志工保險費用(不含教職員工及在校學生)，30人*1年*150元。
196,736	167,059	計時與計件人員酬金	167,059	
			147,840	閩客語教學支援人員鐘點費，11人*1節*40週*336元。
			19,219	閩客語教學支援人員鐘點費之外聘人員勞、健保及勞退費用。
141,000	141,000	體育活動費	141,000	
			117,000	文康活動費，本校編列教職員36人，工員2

臺北市地方教育發展基金－臺北市中正區忠孝國民小學

基金用途－國民教育計畫明細表

中華民國115年度

單位：新臺幣元

前年度 決算數	上年度 預算數	科 目	本 年 度 預 算 數	說 明
				人及約聘僱人員1人，合計39人，每人編列3,000元。
			12,000	文康活動費，本校編列幼兒園教師4人，每人編列3,000元。
			6,000	文康活動費，本校編列契約進用教保員1人及廚工1人，合計2人，每人編列3,000元。
			6,000	文康活動費，本校編列特教教師2人，每人編列3,000元。
707,166	494,100	專業服務費	604,100	較上年度預算數494,100元，增加110,000元。
415,183	321,200	講課鐘點、稿費、出席審查及查詢費	431,200	
			4,000	園藝小尖兵示範學園計畫外聘講座鐘點費，2節*2,000元。
			6,000	品格教育活動外聘講座鐘點費，3節*2,000元。
			9,000	雙語實驗課程學校計畫辦理雙語教師課程外聘講座鐘點費，6節*1,500元。
			54,000	雙語實驗課程學校計畫辦理雙語教師課程外聘講座鐘點費，27節*2,000元。
			30,000	雙語實驗課程學校計畫辦理雙語課程內聘講座鐘點費，30節*1,000元。
			84,000	臺北新教育計畫廣播節目外聘來賓講座鐘點費，56節*1,500元。
			62,000	臺北新教育計畫廣播節目外聘與主辦機關有隸屬關係來賓講座鐘點費，62節*1,000元。
			120,000	臺北新教育計畫廣播節目外聘主持人講座鐘點費，60節*2,000元。
			8,000	國小家長教育成長暨志工培訓計畫研習外聘講座鐘點費，4節*2,000元。
			16,000	性別平等教育宣導活動計畫研習外聘講座鐘點費，8節*2,000元。
			4,000	小小農夫體驗教育外聘講座鐘點費，2節*2,000元。
			2,000	小小農夫體驗教育內聘講座鐘點費，2節*1,000元。
			6,000	專業成長計畫研習外聘講座鐘點費，3節*2,000元。

臺北市地方教育發展基金－臺北市中正區忠孝國民小學

基金用途－國民教育計畫明細表

中華民國115年度

單位：新臺幣元

前年度 決算數	上年度 預算數	科 目	本 年 度 預 算 數	說 明
			10,000	專業成長計畫研習內聘講座鐘點費，10節*1,000元。
			9,000	專業成長計畫研習外聘講座鐘點費，6節*1,500元。
			7,200	特教班教材編輯費，1班*12月*600元。
17,000	26,400	委託檢驗(定)試驗認證費	26,400	
			21,600	消防安全檢測費等(普通班級業務費)。
			4,800	飲水機水質檢驗費，4臺*1,200元。
90,000		電腦軟體服務費		
184,983	146,500	其他專業服務費	146,500	
			57,600	游泳池水電清潔維護費，8班*7,200元。
			20,000	學生輔導指導費。
			5,000	學童牙齒檢查費。
			28,800	工作人員午餐指導費，8人*9月*400元。
			3,600	學童午餐指導費，4班*1人*9月*100元(1-2年級)。
			18,000	學童午餐指導費，5班*1人*9月*400元(5-6年級)。
			13,500	學童午餐指導費，5班*1人*9月*300元(3-4年級)。
1,613,445	1,096,000	材料及用品費	1,054,000	
971,307	352,280	使用材料費	311,480	較上年度預算數352,280元，減少40,800元。
971,307	352,280	設備零件	311,480	
			54,000	班級課桌椅，30人*1,800元。
			6,000	鞋櫃1組(由班級設備費移列)(英文教室)(新增)。
			10,000	直立式本生燈，5臺*2,000元(由班級設備費移列)(自然教室)(新增)。
			2,000	熱水壺1臺(由班級設備費移列)(自然教室)(新增)。
			6,000	防潮箱1臺(由班級設備費移列)(學務處)(新增)。
			80,000	吸頂風扇，20臺*4,000元(由班級設備費移列)(二三樓教室)(新增)。
			29,480	各領域教學教具(由班級設備費移列)。
			36,000	LED平板燈，30盞*1,200元(由班級設備費移列)(科任教室)(新增)。
			3,000	SWITCH控制器，2組*1,500元(由特教班級

臺北市地方教育發展基金－臺北市中正區忠孝國民小學

基金用途－國民教育計畫明細表

中華民國115年度

單位：新臺幣元

前年度 決算數	上年度 預算數	科 目	本 年 度 預 算 數	說 明
				設備費移列)(新增)。
			2,000	SWITCH遊戲片，2套*1,000元(由特教班級設備費移列)(新增)。
			63,000	電腦設備維護及管理費，10班*6,300元。
			20,000	園藝小尖兵示範學園計畫植栽用種植箱及自動灑水等相關設備。
642,138	743,720	用品消耗	742,520	較上年度預算數743,720元，減少1,200元。
14,661	24,800	辦公(事務)用品	24,800	
			7,200	資源班教學用文具、紙張等費用，1班*7,200元(特教班級業務費)。
			2,000	國小家長教育成長暨志工培訓計畫研習文具、紙張等費用。
			3,000	小小農夫體驗教育計畫用植物標示牌、海報紙、美工用品及電腦耗材等。
			9,000	性別平等教育宣導活動計畫文具紙張等費用。
			600	教師甄選用文具用品及紙張等費用。
			3,000	園藝小尖兵示範學園計畫植物標示牌、海報紙、美工用品及辦公用品等。
5,400		報章雜誌		
14,997	15,000	醫療用品(非醫療院所使用)	15,000	健康中心藥品。
607,080	703,920	其他用品消耗	702,720	
			10,200	教學用教科書，6年級*1,700元。
			25,000	兒童節慶活動費。
			5,000	性別平等教育宣導活動計畫教材等費用。
			193,480	教學材料費，14班*13,820元。
			79,800	垃圾袋費用、消毒藥水、衛生清潔用品費、衛生紙及教室佈置費等(普通班級業務費)。
			24,000	小小農夫體驗教育計畫農事體驗實作菜苗、種子、培養土等園藝資材。
			5,000	專業成長計畫研習用教材等費用。
			65,200	辦理學生各項活動購置器材及教具等，326人*2學期*100元(學生活動費)。
			4,920	運動會逾時誤餐餐盒費用，41人次*120元。
			22,880	運動會場地佈置、表演節目服裝道具、海報、紙張及茶水等費用。

臺北市地方教育發展基金－臺北市中正區忠孝國民小學

基金用途－國民教育計畫明細表

中華民國115年度

單位：新臺幣元

前年度 決算數	上年度 預算數	科 目	本 年 度 預 算 數	說 明
			21,000	運動會用獎牌、獎狀及獎品等。
			13,820	資源班教學材料費，1班*13,820元。
			17,000	園藝小尖兵示範學園計畫實作菜苗、種子、培養土等園藝資材。
			2,000	品格教育活動教材等費用。
			2,400	教師甄選逾時誤餐餐盒費用，20人次*120元。
			7,380	臺北新教育計畫廣播節目文具、紙張等用品。
			90,000	雙語實驗課程學校計畫課程相關教材、教具。
			61,000	雙語實驗課程學校計畫英語教室情境佈置及校園雙語標示等。
			12,000	雙語實驗課程學校計畫辦理雙語教師講座、工作坊、成果發表或公開授課等逾時誤餐餐盒費用，100人次*120元。
			40,640	雙語實驗課程學校計畫文具用品、電腦耗材及場地佈置等雜支。
24,100	5,000	租金、償債、利息及相關手續費	192,000	
23,700		交通及運輸設備租金	192,000	較上年度預算數0元，增加192,000元。
23,700		車租	192,000	
			192,000	無泳池學校游泳課程交通車，64趟*3,000元(由教育局移列)。
400	5,000	雜項設備租金		較上年度預算數5,000元，減少5,000元。
400	5,000	雜項設備租金		
1,068,318	646,000	會費、捐助、補助、分攤、照護、救濟與交流活動費	790,000	
40,000	10,000	捐助、補助與獎助	36,000	較上年度預算數10,000元，增加26,000元。
40,000	10,000	獎助學員生給與	36,000	
			24,000	特殊教育學生獎學金，8人*3,000元(由教育局移列)。
			2,000	特殊教育學生補助金，1人*2,000元(由教育局移列)。
			10,000	教育關懷獎每校推薦1名學生獎助金。
1,028,318	636,000	補貼、獎勵、慰問、照護與救濟	754,000	較上年度預算數636,000元，增加118,000元。
92,832	97,600	獎勵費用	97,600	
			94,000	敬師獎勵活動費，47人*2,000元。

臺北市地方教育發展基金－臺北市中正區忠孝國民小學

基金用途－國民教育計畫明細表

中華民國115年度

單位：新臺幣元

前年度 決算數	上年度 預算數	科 目	本 年 度 預 算 數	說 明
			3,600	依「臺北市公立高級中等以下學校獎勵教師獎金發給要點」發放之獎勵，1人*3,600元(普通班級業務費移列)。
935,486	538,400	其他補貼、獎勵、慰問、照護與救濟	656,400	
			22,000	本市市民第3胎就讀國小教育補助費，22人*1,000元。
			67,200	弱勢學生教科書補助費用，24人*2,800元。
			210,600	清寒學生餐費補助，13人*(200日*55元+80日*65元)。
			40	配合預算編列至千元，增列進位數40元。
			308,560	補助學校午餐使用有機菜、有機米或友善蛋計畫，266人*40週*29元。
			48,000	特殊教育學生無法自行上下學交通費補助，8人*6,000元(由教育局移列)。
162,578	229,000	其他	224,000	
162,578	229,000	其他支出	224,000	較上年度預算數229,000元，減少5,000元。
162,578	229,000	其他	224,000	
			2,000	接受各界捐款購置學校各項教具用品等(收支對列)。
			50,000	臺北新教育計畫廣播節目移撥漢聲廣播電台節目製播維護費。
			32,600	班級自治費，326人*2學期*50元。
			5,000	退休人員紀念品，1人*5,000元。
			134,400	執行學生路隊安全導護費及導護志工保險費(4人*2學期*20週*5日*2次*84元)。

臺北市地方教育發展基金－臺北市中正區忠孝國民小學

基金用途－學前教育計畫明細表

中華民國115年度

單位：新臺幣元

前年度 決算數	上年度 預算數	科 目	本 年 度 預 算 數	說 明
1,444,204	192,000	合計	188,000	
134,169		用人費用		
134,169		聘僱及兼職人員薪資		
134,169		兼職人員酬金		
44,203	82,000	服務費用	82,000	
7,850	58,800	修理保養及保固費	58,800	較上年度預算數58,800元，無增減。
	49,980	一般房屋修護費	49,980	學校校舍及其他建築物等修理，2班*24,990元。
7,850	8,820	機械及設備修護費	8,820	各項教學設備及其他公用用具等保養修護，2班*4,410元。
14,103	540	一般服務費	492	較上年度預算數540元，減少48元。
270	540	佣金、匯費、經理費及手續費	492	委託超商代收學雜費手續費，41人*2學期*6元。
13,833		計時與計件人員酬金		
22,250	22,660	專業服務費	22,708	較上年度預算數22,660元，增加48元。
22,250	22,660	其他專業服務費	22,708	
			18,000	幼兒園幼兒午餐指導費，2班*2人*9月*500元。
			4,500	幼兒園教保員午餐指導費，1班*1人*9月*500元。
			208	配合預算編列至千元，增列進位數208元。
800,311	53,000	材料及用品費	29,000	
	38,000	使用材料費	14,000	較上年度預算數38,000元，減少24,000元。
	38,000	設備零件	14,000	無線掃拖機，2臺*7,000元(由幼兒園班級設備費移列)(新增)。
800,311	15,000	用品消耗	15,000	較上年度預算數15,000元，無增減。
800,311	15,000	其他用品消耗	15,000	
			15,000	垃圾袋、消毒藥水、衛生清潔用品、衛生紙及教室佈置費等，2班*7,500元(幼兒園班級業務費)。
12,000		租金、償債、利息及相關手續費		
12,000		交通及運輸設備租金		
12,000		車租		
442,481	9,000	會費、捐助、補助、分攤、照護、救濟與交流活動費	29,000	
442,481	9,000	補貼、獎勵、慰問、照護與	29,000	較上年度預算數9,000元，增加20,000元。

臺北市地方教育發展基金－臺北市中正區忠孝國民小學

基金用途－學前教育計畫明細表

中華民國115年度

單位：新臺幣元

前年度 決算數	上年度 預算數	科 目	本 年 度 預 算 數	說 明
442,481	9,000	救濟 其他補貼、獎勵、慰問、 照護與救濟	29,000	
			200	配合預算編列至千元，增列進位數200元。
			28,800	補助幼兒園午餐使用有機菜、有機米計畫，48人*40週*1次*15元。
11,040	48,000	其他	48,000	
11,040	48,000	其他支出	48,000	較上年度預算數48,000元，無增減。
11,040	48,000	其他	48,000	幼兒導護費(2人*2學期*20週*5日*2次*60元)。

臺北市地方教育發展基金－臺北市中正區忠孝國民小學

基金用途－一般行政管理計畫明細表

中華民國115年度

單位：新臺幣元

前年度 決算數	上年度 預算數	科 目	本 年 度 預 算 數	說 明
1,540,847	2,259,000	合 計	2,308,000	
4,601	19,000	用人費用	19,000	
4,601	19,000	加(夜)班費	19,000	較上年度預算數19,000元，無增減。
4,601	19,000	延長工時加班費	19,000	
			14,800	颱風輪值及行政業務加班費。
			4,200	校園安全校內同仁例假日人力支援。
1,504,176	2,002,000	服務費用	2,047,000	
53,054		郵電費		
698		郵費		
52,356		電話費		
7,680		旅運費		
7,680		其他旅運費		
729,419	1,454,784	一般服務費	1,500,192	較上年度預算數1,454,784元，增加45,408元。
729,419	1,454,784	外包費	1,500,192	
			1,380,192	校警勞務外包費，2人*12月*57,508元。
			120,000	消化超額職工3人(技工、工友)業務外包費。
642,023	475,216	專業服務費	474,808	較上年度預算數475,216元，減少408元。
642,023	475,216	其他專業服務費	474,808	校園安全機械定點、機動巡邏等保全費用。
72,000	72,000	公共關係費	72,000	較上年度預算數72,000元，無增減。
72,000	72,000	公共關係費	72,000	校長特別費，12月*6,000元。
30,520	237,000	材料及用品費	241,000	
3,100		使用材料費		
3,100		設備零件		
27,420	237,000	用品消耗	241,000	較上年度預算數237,000元，增加4,000元。
24,370	237,000	辦公(事務)用品	241,000	
			240,920	統籌業務費計算如下：普通班14班、附設幼兒園2班，1,290元*15班*12月=232,200元，810元*1班*12月=9,720元，以上合計241,920元，除依實際需求移列會費1,000元外，其餘如列數。
			80	配合預算編列至千元，增列進位數80元。
3,050		服裝		
550		稅捐及規費(強制費)		

臺北市地方教育發展基金－臺北市中正區忠孝國民小學

基金用途－一般行政管理計畫明細表

中華民國115年度

單位：新臺幣元

前年度 決算數	上年度 預算數	科 目	本 年 度 預 算 數	說 明
550		規費		
550		行政規費與強制費		
1,000	1,000	會費、捐助、補助、分攤、照 護、救濟與交流活動費	1,000	
1,000	1,000	會費	1,000	較上年度預算數1,000元，無增減。
1,000	1,000	職業團體會費	1,000	護理師1人公會會費(統籌業務費)。

臺北市地方教育發展基金－臺北市中正區忠孝國民小學

基金用途－建築及設備計畫明細表

中華民國115年度

單位：新臺幣元

前年度 決算數	上年度 預算數	科 目	本 年 度 預 算 數	說 明
4,625,772	5,123,000	合計	4,705,000	
4,625,772	5,123,000	購建固定資產、無形資產、非理財 目的之長期投資及營舍與設施工程 支出	4,705,000	
1,383,496	1,694,000	購建固定資產	475,000	
		專案計畫	55,080	
		新興計畫	55,080	
		(一) 115年度電腦租賃費	55,080	115年個人電腦租賃費，本計 畫係115-120年度連續性計畫， 總經費307,800元，本年度編列 第1年經費55,080元，餘252,720 元編列於以後年度，各年度資 金需求詳如新興計畫分年資金 需求表。本年度所需經費，桌 上型電腦租賃費4臺*1年*6,120 元=24,480元，筆記型電腦租賃 費5臺*1年*6,120元=30,600元。
		租賃資產租金	55,080	
			24,480	桌上型電腦租賃費(電腦專案 計畫)。
			30,600	筆記型電腦租賃費(電腦專案 計畫)。
			(307,800)	總工程經費明細如下：
			307,800	電腦租賃費
1,383,496	1,694,000	一般建築及設備計畫	419,920	
		班級設備	207,840	
		購置機械及設備	74,000	
			44,000	汰換紫外線滅菌機，2臺 *22,000元(學務處)。
			30,000	汰換數位相機，2臺*15,000元(教務處)(學務處)。
		購置交通及運輸設備	77,000	
			42,000	汰換電子圍籬主機1組(總務處) 。
			35,000	新購藍芽揚聲器1臺(學務處)。
		購置雜項設備	56,840	
			45,000	新購圖書館典藏圖書。
			11,840	新購空氣清淨除濕機1臺(輔導 室)。

臺北市地方教育發展基金－臺北市中正區忠孝國民小學

基金用途－建築及設備計畫明細表

中華民國115年度

單位：新臺幣元

前年度 決算數	上年度 預算數	科 目	本 年 度 預 算 數	說 明
		特殊班設備	11,000	
		購置雜項設備	11,000	
			11,000	新購微波氣炸烤箱1臺(資源班)。
		資訊設備	177,000	
		購置機械及設備	177,000	
			105,000	汰換平板電腦，7部*15,000元(電腦專案計畫)。
			72,000	汰換網路及資訊周邊設備(電腦專案計畫)。
		幼兒園設備	24,080	
		購置機械及設備	24,080	
			24,080	新購紫外線消毒燈，2臺*12,040元(幼兒園)。
1,383,496	1,694,000	校園設備		
415,900	517,500	購置機械及設備		
733,207	620,000	購置交通及運輸設備		
234,389	556,500	購置雜項設備		
36,000	30,000	購置無形資產	30,000	
36,000	30,000	一般建築及設備計畫	30,000	
36,000	30,000	購置教學軟體	30,000	
36,000	30,000	購置電腦軟體	30,000	
			30,000	教學軟體費。
3,206,276	3,399,000	遞延支出	4,200,000	
3,206,276	3,399,000	一般建築及設備計畫	4,200,000	
		圍牆整修工程	4,200,000	
		其他遞延支出	4,200,000	
			3,842,636	一、施工費。
			280,512	二、委託技術服務費(總包價法)。
			76,852	三、工程管理費(按施工費約2%提列)。
3,206,276	3,399,000	校園整修工程		
2,996,866		遞延修繕房屋建築支出		
209,410	3,399,000	其他遞延支出		

預算參考表

臺北市地方教育發展基金－臺北市中正區忠孝國民小學

預計平衡表

中華民國115年12月31日

單位：新臺幣千元

113年(前年) 12月31日 決算數	科 目	115年12月31日 預計數	114年12月31日 預計數	比較增減(-)
13,027	資產合計	10,839	11,733	-894
13,027	資產	10,839	11,733	-894
4,375	流動資產	2,187	3,081	-894
4,324	現金	2,136	3,030	-894
4,324	銀行存款	2,136	3,030	-894
51	應收款項	51	51	
51	其他應收款	51	51	
6,437	投資、長期應收款項、貸墊款及準備金	6,437	6,437	
6,437	準備金	6,437	6,437	
4,606	退休及離職準備金	4,606	4,606	
1,831	其他準備金	1,831	1,831	
2,215	其他資產	2,215	2,215	
2,215	什項資產	2,215	2,215	
2,215	暫付及待結轉帳項	2,215	2,215	
712,208	代管資產	712,208	712,208	
712,208	應付代管資產	712,208	712,208	
13,027	負債及基金餘額合計	10,839	11,733	-894
8,508	負債	8,508	8,508	
3,552	流動負債	3,552	3,552	
3,552	應付款項	3,552	3,552	
3,049	應付代收款	3,049	3,049	
503	應付費用	503	503	
4,956	其他負債	4,956	4,956	
4,956	什項負債	4,956	4,956	
276	存入保證金	276	276	
4,606	應付退休及離職金	4,606	4,606	
74	暫收及待結轉帳項	74	74	
4,519	基金餘額	2,331	3,225	-894
4,519	基金餘額	2,331	3,225	-894
4,519	基金餘額	2,331	3,225	-894
4,519	累積餘額	2,331	3,225	-894

註：1.信託代理與保證資產(負債)前年度決算數0元，上年度預計數0元，本年度預計數0元。2.或有資產(負債)0元。3.本基金自93年度起，本固定項目分開原則，將屬長期固定帳項，包括固定資產6,697,289元、租賃資產277,328元、無形資產55,588元及長期債務196,560元等，另立帳類管理，未納入本表。

臺北市地方教育發展基金－

各項費用

中華民國

前年度 決算數	上年度 預算數	計畫別		合計	國民教育計畫
		用途別科目			
97,528,793	93,096,000	合計		95,330,000	88,129,000
84,600,733	81,505,000	用人費用		83,793,000	83,774,000
42,868,342	42,526,332	正式員額薪資		44,066,040	44,066,040
41,271,485	41,239,332	職員薪金		42,739,800	42,739,800
1,239,790	1,287,000	工員工資		1,326,240	1,326,240
357,067		警餉			
1,650,305	777,168	聘僱及兼職人員薪資		777,168	777,168
453,600	418,992	約僱職員薪金		418,992	418,992
1,196,705	358,176	兼職人員酬金		358,176	358,176
905,750	1,204,237	加（夜）班費		1,239,411	1,220,411
22,210	40,620	延長工時加班費		40,620	21,620
883,540	1,163,617	未休假加班費		1,198,791	1,198,791
10,417,158	10,234,399	獎金		10,610,187	10,610,187
5,140,750	4,866,235	考績獎金		5,049,560	5,049,560
5,276,408	5,368,164	年終獎金		5,560,627	5,560,627
22,903,535	21,082,476	退休及卹償金		21,152,388	21,152,388
22,828,895	21,001,104	職員退休及離職金		21,068,532	21,068,532
74,640	81,372	工員退休及離職金		83,856	83,856
5,855,643	5,680,388	福利費		5,947,806	5,947,806
4,318,501	3,734,856	分擔員工保險費		3,852,036	3,852,036
95,360	139,820	傷病醫藥費		292,960	292,960
378,019	414,804	員工通勤交通費		414,804	414,804
1,063,763	1,390,908	其他福利費		1,388,006	1,388,006
4,135,945	4,144,000	服務費用		4,224,000	2,095,000
640,000	713,593	水電費		637,159	637,159
610,053	685,639	工作場所電費		610,000	610,000
29,947	27,954	工作場所水費		27,159	27,159
56,054		郵電費			
3,698		郵費			
52,356		電話費			
73,808	28,520	旅運費		29,450	29,450

臺北市中正區忠孝國民小學

彙計表

115年度

單位：新臺幣元

學前教育計畫	一般行政管理計畫	建築及設備計畫			
188,000	2,308,000	4,705,000			
	19,000				
	19,000				
	19,000				
82,000	2,047,000				

臺北市地方教育發展基金－

各項費用

中華民國

前年度 決算數	上年度 預算數	計畫別		合計	國民教育計畫
		用途別科目			
23,250	28,520	國內旅費		29,450	29,450
4,000		貨物運費			
46,558		其他旅運費			
115,838		印刷裝訂與廣告費			
115,838		印刷及裝訂費			
723,452	569,800	修理保養及保固費		567,400	508,600
372,955	444,830	一般房屋修護費		444,830	394,850
314,538	94,970	機械及設備修護費		92,570	83,750
35,959	30,000	雜項設備修護費		30,000	30,000
1,083,354	1,768,111	一般服務費		1,816,375	315,691
2,366	4,068	佣金、匯費、經理費及手續費		3,624	3,132
729,419	1,454,784	外包費		1,500,192	
	1,200	義(志)工服務費		4,500	4,500
210,569	167,059	計時與計件人員酬金		167,059	167,059
141,000	141,000	體育活動費		141,000	141,000
1,371,439	991,976	專業服務費		1,101,616	604,100
415,183	321,200	講課鐘點、稿費、出席審查及查詢費		431,200	431,200
17,000	26,400	委託檢驗(定)試驗認證費		26,400	26,400
90,000		電腦軟體服務費			
849,256	644,376	其他專業服務費		644,016	146,500
72,000	72,000	公共關係費		72,000	
72,000	72,000	公共關係費		72,000	
2,444,276	1,386,000	材料及用品費		1,324,000	1,054,000
974,407	390,280	使用材料費		325,480	311,480
974,407	390,280	設備零件		325,480	311,480
1,469,869	995,720	用品消耗		998,520	742,520
39,031	261,800	辦公(事務)用品		265,800	24,800
5,400		報章雜誌			
3,050		服裝			
14,997	15,000	醫療用品(非醫療院所使用)		15,000	15,000
1,407,391	718,920	其他用品消耗		717,720	702,720

臺北市中正區忠孝國民小學

彙計表

115年度

單位：新臺幣元

學前教育計畫	一般行政管理計畫	建築及設備計畫			
58,800					
49,980					
8,820					
492	1,500,192				
492	1,500,192				
22,708	474,808				
22,708	474,808				
	72,000				
	72,000				
29,000	241,000				
14,000					
14,000					
15,000	241,000				
	241,000				
15,000					

臺北市地方教育發展基金－

各項費用

中華民國

前年度 決算數	上年度 預算數	計畫別		合計	國民教育計畫
		用途別科目			
36,100	5,000	租金、償債、利息及相關手續費		192,000	192,000
35,700		交通及運輸設備租金		192,000	192,000
35,700		車租		192,000	192,000
400	5,000	雜項設備租金			
400	5,000	雜項設備租金			
4,625,772	5,123,000	購建固定資產、無形資產、非理財目的 之長期投資及營舍與設施工程支出		4,705,000	
1,383,496	1,694,000	購建固定資產		475,000	
415,900	517,500	購置機械及設備		275,080	
733,207	620,000	購置交通及運輸設備		77,000	
234,389	556,500	購置雜項設備		67,840	
		租賃資產租金		55,080	
36,000	30,000	購置無形資產		30,000	
36,000	30,000	購置電腦軟體		30,000	
3,206,276	3,399,000	遞延支出		4,200,000	
2,996,866		遞延修繕房屋建築支出			
209,410	3,399,000	其他遞延支出		4,200,000	
550		稅捐及規費(強制費)			
550		規費			
550		行政規費與強制費			
1,511,799	656,000	會費、捐助、補助、分攤、照護、救濟 與交流活動費		820,000	790,000
1,000	1,000	會費		1,000	
1,000	1,000	職業團體會費		1,000	
40,000	10,000	捐助、補助與獎助		36,000	36,000
40,000	10,000	獎助學員生給與		36,000	36,000
1,470,799	645,000	補貼、獎勵、慰問、照護與救濟		783,000	754,000
92,832	97,600	獎勵費用		97,600	97,600
1,377,967	547,400	其他補貼、獎勵、慰問、照護與救濟		685,400	656,400
173,618	277,000	其他		272,000	224,000
173,618	277,000	其他支出		272,000	224,000
173,618	277,000	其他		272,000	224,000

臺北市中正區忠孝國民小學

彙計表

115年度

單位：新臺幣元

學前教育計畫	一般行政管理計畫	建築及設備計畫			
		4,705,000			
		475,000			
		275,080			
		77,000			
		67,840			
		55,080			
		30,000			
		30,000			
		4,200,000			
		4,200,000			
29,000	1,000				
	1,000				
	1,000				
29,000					
29,000					
48,000					
48,000					
48,000					

臺北市地方教育發展基金－臺北市中正區忠孝國民小學

員工人數彙計表

中華民國115年度

單位：人

計 畫 及 項 目	上年度最高可 進用員額數	本年度 增減(-)數	本年度最高可 進用員額數	說 明
合計	47		47	
國民教育計畫部分	47		47	
職員	43		43	
駐衛警				
技工	1		1	
工友	2		2	
約僱	1		1	

註：1.本表約僱、聘用係指奉准有案之約聘僱人員。

2.外包費編列校警外包2人、消化超額職工業務外包費等，計150萬192元。3.計時與計件人員酬金編列閩客語教學支援人員鐘點費，計16萬7,059元。

本 頁 空 白

臺北市地方教育發展基金一

用人費用

中華民國

計畫及項目	合計	正式 員額 薪資	聘僱 人員 薪資	加(夜) 班費	津貼	獎 金		
						年終獎金	考績獎金	其他
合計	83,793,000	44,066,040	418,992	1,239,411		5,560,627	5,049,560	
國民教育計畫	83,774,000	44,066,040	418,992	1,220,411		5,560,627	5,049,560	
正式人員	66,478,024	44,066,040		1,220,411		5,508,255	5,049,560	
聘僱人員	520,000		418,992			52,372		
兼任人員	358,176							
其他人員	16,417,800							
一般行政管理計畫	19,000			19,000				
正式人員	19,000			19,000				

註：1.本表兼任人員用人費用，係學校教職員兼課或請假代課鐘點費。2.外包費編列校警外包2人、消化超額職工業務外包費等，計150萬192元。3.計時與計件人員酬金編列閩客語教學支援人員鐘點費，計16萬7,059元。

臺北市中正區忠孝國民小學

彙計表

115年度

單位：新臺幣元

退休及卹償金		資遣費	福 利 費					提繳費	兼任 人員 用人 費用
退休金	卹償金		分擔 保險費	傷病 醫藥費	提撥 福利金	員工通勤 交通費	其他		
21,152,388			3,852,036	292,960		414,804	1,388,006		358,176
21,152,388			3,852,036	292,960		414,804	1,388,006		358,176
4,725,372			3,818,616	292,960		414,804	1,382,006		
15,216			33,420						
16,411,800							6,000		358,176

臺北市地方教育發展基金一

聘用及約僱

中華民國

區分及職稱	人數	擔任工作	聘用或約僱 起訖期間	薪點	年需經費
合計	1				520,000
約僱人員小計	1				520,000
約僱人員(280)	1	辦理學校行政事務	115/1/1-115/12/31	280	520,000

臺北市中正區忠孝國民小學

人員明細表

115年度

單位：新臺幣元

小計	月 支			離職 儲金	經費來源 及其科目
	折合 金額	勞保 保險費	健康 保險費		
34,916	34,916				國民教育計畫

臺北市地方教育發展基金－臺北市中正區忠孝國民小學

單位（或計畫）成本分析表

中華民國115年度

單位：新臺幣千元

計畫別	單位	單位成本(元)或 平均利(費)率	數量	預算數	說明
合計				95,330	
國民教育計畫				88,129	
學前教育計畫				188	
一般行政管理計畫				2,308	
建築及設備計畫				4,705	

臺北市地方教育發展基金－臺北市中正區忠孝國民小學

5年來主要業務計畫分析表

中華民國115年度

單位：新臺幣千元

年度及項目	單位	數量	單位成本(元)或平均利(費)率	金額	說明
(本)年度預算數					
國民教育計畫				88,129	
學前教育計畫				188	
(上)年度預算數					
國民教育計畫				85,522	
學前教育計畫				192	
(前)年度決算數					
國民教育計畫				89,918	
學前教育計畫				1,444	
(112)年度決算數					
國民教育計畫				86,147	
學前教育計畫				1,110	
(111)年度決算數					
國民教育計畫				83,827	
學前教育計畫				1,189	

計畫、項目 及計畫期間	計畫內容	全程計畫 總金額	分 年	
			115年度	116年度
合計		307,800	55,080	56,160
建築及設備計畫		307,800	55,080	56,160
專案計畫		307,800	55,080	56,160
(一) 115年度電腦租賃費 (115-120年度)	逐年汰換使用年限超過5年的本校教師及行政用桌上型電腦(含螢幕)及筆記型電腦，個人電腦租賃費。	307,800	55,080	56,160

臺北市中正區忠孝國民小學

資金需求表

115年度

單位：新臺幣元

資 金 需 求 表				備 註
117年度	118年度	119年度	120年度以後	
56,160	56,160	56,160	28,080	
56,160	56,160	56,160	28,080	
56,160	56,160	56,160	28,080	
56,160	56,160	56,160	28,080	

臺北市地方教育發展基金－臺北市中正區忠孝國民小學

資本資產明細表

中華民國115年度

單位：新臺幣千元

項 目	取得成本 (期初餘額)	以前年度 累計折舊/ 長期投資 評 價	本 年 度 變 動				本年度累計折 舊/長期投資 評價變動數	期末餘額	
			增加		減少				主要增減 原因說明
			金額	類型	金額	類型			
合計	30,545	22,283	758		67		1,922	7,030	
機械及設備	17,230	13,882	275	增置			859	2,764	
交通及運輸 設備	2,775	1,128	77	增置			334	1,390	
雜項設備	10,447	7,274	68	增置			698	2,543	
電腦軟體	92		30	增置	67	無形資 產攤銷		56	
租賃資產			308	增置			30	277	

臺北市地方教育發展基金－臺北市中正區忠孝國民小學

長期負債明細表

中華民國115年度

單位：新臺幣千元

項 目	債權人	期 初 餘 額		本 年 度 變 動				本年度 溢(折) 價攤銷 數	期末餘額	預計還款財源			
		原始舉 債數	未攤銷 折價	增加		減少				主要增減 原因說明	營運 資金	出售 資產	其 他
				債 務 金 額	溢 (折) 價	債 務 金 額	溢 (折) 價						
合計				308		111			197				
長期債 務				308		111			197				

註：預算數細數之和與總數或略有出入，係四捨五入關係。