

中華民國 114 年度

4-0501481

臺北市總預算案

臺北市政府教育局主管

臺北市地方教育發展基金

臺北市中正區忠孝國民小學附屬單位預算之分預算

(特別收入基金)

臺北市中正區忠孝國民小學編

臺北市地方教育發展基金－臺北市中正區忠孝國民小學

目 次

中華民國114年度

一、財務摘要	第 1 頁
二、業務計畫及預算概要	第 3 -12 頁
三、預算主要表	
(一) 基金來源、用途及餘絀預計表	第 13 頁
(二) 現金流量預計表	第 14 頁
四、預算明細表	
(一) 基金來源－違規罰款收入明細表	第 15 頁
(二) 基金來源－服務收入明細表	第 16 頁
(三) 基金來源－財產處分收入明細表	第 17 頁
(四) 基金來源－利息收入明細表	第 18 頁
(五) 基金來源－公庫撥款收入明細表	第 19 頁
(六) 基金來源－使用規費收入明細表	第 20 頁
(七) 基金來源－學雜費收入明細表	第 21 頁
(八) 基金來源－受贈收入明細表	第 22 頁
(九) 基金來源－雜項收入明細表	第 23 頁
(十) 基金用途－國民教育計畫明細表	第 24 -32 頁
(十一) 基金用途－學前教育計畫明細表	第 33 -34 頁
(十二) 基金用途－一般行政管理計畫明細表	第 35 -36 頁
(十三) 基金用途－建築及設備計畫明細表	第 37 -38 頁
五、預算參考表	
(一) 預計平衡表	第 39 頁
(二) 各項費用彙計表	第 40 -45 頁
(三) 員工人數彙計表	第 46 頁

臺北市地方教育發展基金－臺北市中正區忠孝國民小學

目 次

中華民國114年度

(四) 用人費用彙計表	第 48 – 49 頁
(五) 聘用及約僱人員明細表	第 50 – 51 頁
(六) 單位 (或計畫) 成本分析表	第 52 頁
(七) 5 年來主要業務計畫分析表	第 53 頁
(八) 資本資產明細表	第 54 頁

臺北市地方教育發展基金－臺北市中正區忠孝國民小學

財務摘要

中華民國114年度

單位：新臺幣千元

項 目	本 年 度	上 年 度	比較增減數	%
經營成績：				
基金來源	91,802	88,208	3,594	4.07
基金用途	93,096	88,519	4,577	5.17
賸餘(短絀)	-1,294	-311	-983	--
餘絀情形：				
基金餘額	2,328	3,622	-1,294	-35.73
現金流量(註)：				
現金及約當現金之淨增(減)	-1,294	-311	-983	--

附註：現金流量係採現金及約當現金基礎，包括現金及自投資日起3個月內到期或清償之債權證券。

本 頁 空 白

業務計畫及預算概要

臺北市地方教育發展基金－臺北市中正區忠孝國民小學

業務計畫及預算概要

中華民國 114 年度

壹、基金概況

一、設立宗旨及願景：

- (一) 本校遵照憲法第 158 條及 160 條規定，教育文化應發展國民之民族精神、自治精神，國民道德與健全體格、科學及生活智能，以培養八大學習領域及十大基本能力。
- (二) 本校自 91 年度起依教育經費編列與管理法第 13 條規定設置「臺北市地方教育發展基金」，以促進教育健全發展，提昇教育經費運用績效。
- (三) 本校以「人文、活力、宏觀、團隊」為願景，全面觀照學校整體發展，時時以教育為先、以學生為重，期許所有夥伴營造民主開放、溫馨關懷、真愛和樂的校園氛圍；回歸教育的本質，帶好每一位學生為己任，尊重與發展教學專業，提升教師教學自主與自信，營造更多的舞台讓孩子盡情揮灑個人潛能。

二、施政重點：

- (一) 開啟多元智慧：尊重每個學生獨特的個性，以多元智慧的觀點協助他找到生命的亮點，肯定天生我才必有用，能知於學，樂於學。
- (二) 培養生活能力：培養學生帶得走的公民關鍵能力，強化自我管理、閱讀理解、理性批判、問題解決、奉獻服務、溝通表達等核心素養。
- (三) 蘊育人文情懷：在溫馨開放的校園文化中，孕育人文情懷，學會尊重、包容；建構生命的價值、完成人性的開展。
- (四) 建置溫馨民主的校園文化：
 1. 以參與式管理、落實行政、教師會、家長會三者的良性互動。
 2. 以學生第一，教學優先的觀念提昇行政服務效率。
 3. 放下威權心態，開啟校園民主之風氣。
- (五) 推動適性教學：
 1. 落實校本課程理念，採多元化、活潑化的教學及評量。
 2. 運用校內、外資源，加強多元學習能力。
 3. 關懷相對弱勢學生之教學及輔導。
 4. 推動行動學習，充實學生運用資訊之知能，並提昇教師運用學習載具教學之能力。

臺北市地方教育發展基金－臺北市中正區忠孝國民小學

業務計畫及預算概要

中華民國 114 年度

(六) 辦理發展性的訓輔活動：

1. 辦理各項活動、競賽及展演。
2. 推動校內外學習服務。
3. 發展績優社團及校隊，如桌球隊、擊劍隊及打擊樂隊等。
4. 加強新興領域教育的辦理，並融入各科教學以收成效。

三、組織概況：

本校設置校長 1 人，綜理全校校務，下設教務處、學生事務處、總務處、輔導室、會計室、人事室及幼兒園等單位。

內部分層業務如下：

(一) 教務處：秉承校長之命，辦理全校教務事項。

1. 教學組：掌理課程編排、課業考查、學藝競賽、教學研究、教師進修、差假、教師調代課及缺補課之查核等事項。
2. 註冊組：掌理註冊、編班、轉學、學籍保管、各項獎助學金補助及成績考查等有關學籍事項。
3. 資訊組：掌理電腦設備及區域網路之管理、保管等事項。

(二) 學生事務處：秉承校長之命，辦理全校學生事務事項。

1. 訓育組：掌理訓育計畫之擬定及辦理各類訓育等活動。
2. 體育組：掌理學生體育活動、體格鍛鍊等事項。
3. 衛生組：掌理健康檢查，個人及環境衛生檢查、保健等事項。

(三) 總務處：秉承校長之命，辦理全校總務事項。

1. 事務組：辦理校舍場地佈置及環境美化，監督校舍建築及整修，財物購買保管及分配等事項。
2. 文書組：辦理公文收發登記與典守學校印信，撰擬繕校及檔案保管等事項。
3. 出納組：辦理現金、票據、契約之保管等收支移轉等事項。

(四) 輔導室：秉承校長之命，視學生身心狀況及需求提供發展性輔導，介入性輔導或處理性輔導，並掌理學生輔導與諮商，實施適性生涯輔導等事項。

1. 特教組：擬訂特殊教育計畫章則、親師輔導諮詢、特教班甄選鑑別、實施各項診斷測驗、特教兒童追蹤輔導等事項。

臺北市地方教育發展基金 - 臺北市中正區忠孝國民小學

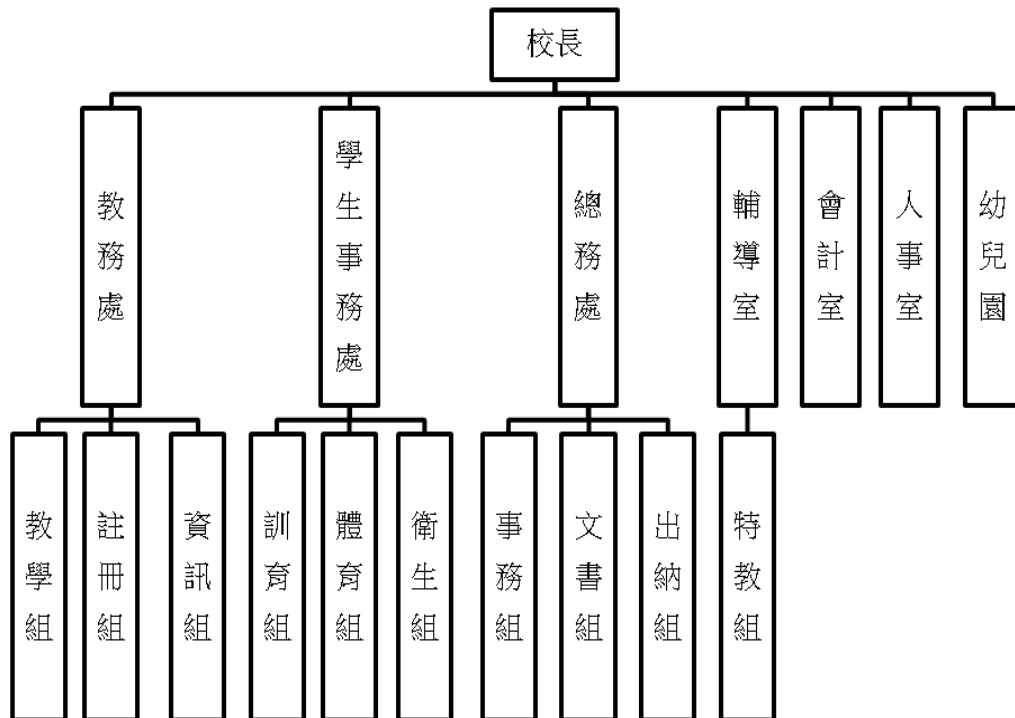
業務計畫及預算概要

中華民國 114 年度

(五) 會計室：秉承上級主計機關之監督與指導，並受校長之指揮，依法辦理歲計、會計、統計等事項。

(六) 人事室：秉承上級人事機關之監督與指導，並受校長之指揮，依法辦理人事管理查核等事項。

(七) 幼兒園：秉承校長之命，綜理園務、規劃幼兒教學、保育、環境與各項措施。



四、基金歸類及屬性：

本校地方教育發展基金依據教育經費編列與管理法第 13 條規定設置，本基金為預算法第 4 條第 1 項第 2 款第 5 目所定之特別收入基金，以本府教育局為管理機關。

臺北市地方教育發展基金 - 臺北市中正區忠孝國民小學

業務計畫及預算概要

中華民國 114 年度

貳、業務計畫

一、基金來源：

單位：新臺幣千元

業務計畫	本年度預算數	實施內容
徵收及依法分配收入	2	本年度預計收取廠商履約逾期罰款等收入。
勞務收入	3	本年度預計收取教師甄選報名費收入。
財產收入	7	本年度預計辦理財產報廢變賣之殘值收入及銀行存款利息收入等。
政府撥入收入	90,722	本年度預計由公庫撥入數。
規費收入	40	本年度預計收取校園場地開放收入及停車場收入等。
教學收入	956	本年度預計收取幼兒園幼生之學費、雜費等收入。
其他收入	72	本年度預計收取各界捐款收入及數位學生證補卡等收入。

二、基金用途：

單位：新臺幣千元

業務計畫	本年度預算數	實施內容
國民教育計畫	85,522	本年度預計辦理教學事項為： 1. 各項教學、學生事務、圖書及輔導等業務。 2. 新購教具、圖書等各科教學設備，充實各科教材及用具。 3. 革新教學方法，提高教學效能。 4. 教師甄選業務、指定活動等項目。
學前教育計畫	192	本年度預計辦理教學事項為： 1. 幼兒園各項教學及活動。 2. 新購教學用品，革新教學方法，提高教學效能。 3. 幼兒園各項活動，鍛鍊幼兒強健的身體，增進幼兒各項生活智能。
一般行政管理計畫	2,259	本年度預計辦理事項為： 1. 綜理學校總務、人事、會計等業務。

臺北市地方教育發展基金 – 臺北市中正區忠孝國民小學
業務計畫及預算概要

中華民國 114 年度

		2. 配合校務推動行政處室支援工作，進而增進校務運作。
建築及設備計畫	5,123	本年度預計辦理事項為： 1. 購置各學科教學課程所需教學設備、圖書館典藏之圖書。 2. 辦理消防系統改善工程。

參、預算概要

一、基金來源及用途之預計：

(一) 本年度基金來源：

違規罰款收入 2 千元、服務收入 3 千元、財產處分收入 6 千元、利息收入 1 千元、公庫撥款收入 9,072 萬 2 千元、使用規費收入 4 萬元、學雜費收入 95 萬 6 千元、受贈收入 7 千元、雜項收入 6 萬 5 千元，本年度基金來源 9,180 萬 2 千元，較上年度預算數 8,820 萬 8 千元，增加 359 萬 4 千元，約 4.07%，主要係增編公庫撥款收入所致。

(二) 本年度基金用途：

國民教育計畫 8,552 萬 2 千元，學前教育計畫 19 萬 2 千元，一般行政管理計畫 225 萬 9 千元，建築及設備計畫 512 萬 3 千元，本年度基金用途 9,309 萬 6 千元，較上年度預算數 8,851 萬 9 千元，增加 457 萬 7 千元，約 5.17%，主要係改善工程增編所致。

二、基金餘絀之預計：

本年度基金來源及用途相抵後，差短 129 萬 4 千元，較上年度預算數差短 31 萬 1 千元，增加 98 萬 3 千元，將移用以前基金餘額支應。

三、現金流量之預計：

本年度業務活動淨現金流出 129 萬 4 千元。

四、補辦預算事項：詳補辦預算明細表

(一) 固定資產之建設改良擴充 20 萬 5 千元

1.112 年度為辦理教職員差勤所需，確實需要辦理新購，且具急迫及必要性，由其他準備金項下支應 2 萬 1 千元。

2.112 年度教育部補助藝術才能專長領域輔導群輔導員計畫 4 萬 1 千元。

3.112 年度原列國民教育計畫-報章雜誌，內屬設備部分移列固定資產

臺北市地方教育發展基金－臺北市中正區忠孝國民小學

業務計畫及預算概要

中華民國 114 年度

4 萬 2 千元。

4.112 年度教育部補助 2030 雙語政策提升國中小師生口說英語展能樂學計畫 3 萬元，學校自籌款由國民教育計畫-其他用品消耗項下支應 3 萬元，共計 6 萬元。

5.113 年度教育部補助執行強化校園安全防護工作計畫 4 萬 1 千元。

肆、以前年度計畫實施成果概述：

一、前（112）年度計畫實施成果概述：

業務計畫	實施概況	實施成果
徵收及依法分配收入	本年度預計收取廠商履約逾期罰款收入。	本年度已接受廠商履約逾期罰款收入 6 千元。
勞務收入	本年度預計收取教師甄選報名費收入。	本年度已收取教師甄選報名費 5 千元。
財產收入	本年度預計辦理財產報廢變賣之殘值收入等。	本年度已收取財產報廢變賣殘值收入 2 萬 8 千元及銀行存款利息收入 1 千元。
政府撥入收入	本年度預計由公庫撥入數。	本年度已收取公庫撥入數 9,260 萬 8 千元及教育部之補助計畫 266 萬 8 千元。
規費收入	本年度預計收取校園場地開放收入及停車場收入。	本年度已收取校園場地開放收入 2 萬 3 千元及停車場收入 2 萬 1 千元等。
教學收入	本年度預計收取幼兒園幼生之學費、雜費等收入。	本年度已收取幼兒園幼生之學費、雜費等收入 112 萬 6 千元。
其他收入	本年度預計收取各界捐款收入及數位學生證補卡等收入。	本年度已接受各界捐款收入 2 千元及數位學生證補卡等收入 4 萬 4 千元。
國民教育計畫	本年度預計辦理教學事項為： 1. 辦理各項教學、學生事務、圖書及輔導等業務。 2. 新購教具、圖書等各科教學設備，充實各科教材及用具。 3. 革新教學方法，提高教學效能。	新購體育、自然、特教、圖書等各科教學教具及設備，革新教學方法，充實各科教材，提高教學效能；另辦理教師甄選、社團活動、輔導活動、法治教育活動、性別平等教育宣導、教師進修研習等指定活動項目，藉由辦理各項活動可鍛鍊學

臺北市地方教育發展基金－臺北市中正區忠孝國民小學

業務計畫及預算概要

中華民國 114 年度

	4. 辦理教師甄選、指定活動等項目。	童強健的身體，增進學生各項生活智能。
學前教育計畫	本年度預計辦理教學事項為： 1. 辦理幼兒園各項教學及活動。 2. 新購教學用品，革新教學方法，提高教學效能。 3. 辦理幼兒園各項活動，鍛鍊幼兒強健的身體，增進幼兒各項生活智能。	新購幼兒各項教具、圖書等教學設備，充實各科教材，提高教學效能；並辦理幼兒園招生工作及幼兒活動等項目，藉由辦理各項幼兒活動，鍛鍊幼童強健的身體，健全幼兒教育及照顧，以增進其身心健全發展。
一般行政管理計畫	本年度預計辦理事項為： 1. 綜理學校總務、人事、會計等業務。 2. 配合校務推動行政處室支援工作，進而增進校務運作。	綜理學校總務、人事、會計等業務，並配合校務推動行政處室支援工作，進而增進校務運作，達成預期目標。
建築及設備計畫	本年度預計辦理事項為： 1. 購置各學科教學課程所需教學設備。 2. 辦理屋頂防水整修工程。	1. 購置各學科教學課程所需教學設備。 2. 辦理屋頂防水整修工程。

二、上年度已過期間（113 年 1 月 1 日至 6 月 30 日止）計畫實施成果概述：

業務計畫	實施概況	實施成果
勞務收入	本年度截至 6 月 30 日止預計收取教師甄選報名費收入。	本年度截至 6 月 30 日止已收取教師甄選報名費 3 千元。
財產收入	本年度截至 6 月 30 日止預計辦理財產報廢變賣之殘值收入等。	本年度截至 6 月 30 日止已收取財產報廢變賣殘值收入 1 千元及銀行存款利息收入 1 千元。
政府撥入收入	本年度截至 6 月 30 日止預計公庫撥入數。	本年度截至 6 月 30 日止已收取公庫撥入數 5,493 萬 3 千元及教育部之補助計畫 182 萬元。
規費收入	本年度截至 6 月 30 日止預計收取校園場地開放收入	本年度截至 6 月 30 日止已收取校園場地開放收入 1

臺北市地方教育發展基金 - 臺北市中正區忠孝國民小學

業務計畫及預算概要

中華民國 114 年度

	及停車場收入。	萬元 1 千元及停車場收入 1 萬 1 千元等。
教學收入	本年度截至 6 月 30 日止預計收取幼兒園幼生之 1 學期學費、雜費等收入。	本年度截至 6 月 30 日止已收取幼兒園幼生 1 學期學費、雜費等收入 41 萬 4 千元。
其他收入	本年度截至 6 月 30 日止預計收取各界捐款收入及數位學生證補卡等收入。	本年度截至 6 月 30 日止已接受各界捐款收入 3 萬 1 千元及及數位學生證補卡等收入 5 千元。
國民教育計畫	本年度截至 6 月 30 日止預計辦理教學事項為： 1. 辦理各項教學、學生事務、圖書及輔導等業務。 2. 新購教具、圖書等各科教學設備，充實各科教材及用具。 3. 革新教學方法，提高教學效能。 4. 辦理教師甄選、指定活動等項目。	持續辦理新購體育、自然、特教、圖書等各科教學教具及設備，革新教學方法，充實各科教材，提高教學效能；另辦理教師甄選、社團活動、輔導活動、法治教育活動、性別平等教育宣導、教師進修研習等指定活動項目，藉由辦理各項活動可鍛鍊學童強健的身體，增進學生各項生活智能。
學前教育計畫	本年度截至 6 月 30 日止預計辦理教學事項為： 1. 幼兒園各項教學及活動。 2. 新購教學用品，革新教學方法，提高教學效能。 3. 辦理幼兒園各項活動，鍛鍊幼兒強健的身體，增進幼兒各項生活智能。	持續辦理新購幼兒各項教具、圖書等教學設備，充實各科教材，提高教學效能；並辦理幼兒園招生工作及幼兒活動等項目，藉由辦理各項幼兒活動，鍛鍊幼童強健的身體，健全幼兒教育及照顧，以增進其身心健全發展。
一般行政管理計畫	本年度截至 6 月 30 日止預計辦理事項為： 1. 綜理學校總務、人事、會計等業務。 2. 配合校務推動行政處室支援工作，進而增進校務運作。	持續辦理學校總務、人事、會計等業務，並配合校務推動行政處室支援工作，進而增進校務運作，以達成預期目標。
建築及設備計	本年度截至 6 月 30 日止預	1. 購置各學科教學課程所

臺北市地方教育發展基金 - 臺北市中正區忠孝國民小學

業務計畫及預算概要

中華民國 114 年度

畫	計辦理事項為： 1. 購置各學科教學課程所需教學設備、圖書館典藏之圖書招標作業。 2. 辦理美勞教室整修工程之建築師及工程招標作業。 3. 辦理校園廣播系統整修工程之建築師及工程招標作業。	需教學設備、圖書館典藏之圖書招標作業。 2. 辦理美勞教室整修工程之建築師及工程招標作業 3. 辦理校園廣播系統整修工程之建築師及工程招標作業。
---	---	--

臺北市地方教育發展基金－臺北市中正區忠孝國民小學

補辦預算明細表

中華民國114年度

單位：新臺幣元

項 目	金額	辦理 年度	說 明
合計	205,000		
固定資產之建設改良擴充	205,000		
購置機械及設備	31,000	112	
彩色雷射複合機	10,000		教育部補助112學年度藝術才能專長領域輔導群輔導員經費。 為辦理教職員差勤所需，確實需要辦理新購，且具急迫及必要性，所需經費擬由本校其他準備金支應。
刷卡機	21,000		
購置交通及運輸設備	18,000	112	
無線喊話器	18,000		教育部補助112學年度藝術才能專長領域輔導群輔導員經費。
購置雜項設備	115,000	112	
圖書	30,000		為配合辦理教育部補助111學年度2030雙語政策提升國中小師生口說英語展能樂學計畫，學校自籌30,000元，所需經費控留本校國民教育計畫-其他用品消耗支應。
圖書	30,000		教育部補助111學年度2030雙語政策提升國中小師生口說英語展能樂學計畫經費。
胸章壓製機	13,000		教育部補助112學年度藝術才能專長領域輔導群輔導員經費。
圖書	42,000		原列國民教育計畫-報章雜誌，內屬設備部分移列固定資產。
購置機械及設備	41,000	113	
感應式照明燈	41,000		教育部補助113年度執行強化校園安全防護工作計畫經費。

備註：各基金依預算法第88條規定補辦預算，應確係不及編入年度預算，且因經營環境發生重大變遷或正常業務(含執行中央補助款項目)之確實需要，並經主管機關核轉本府核准先行辦理者；不具急迫性之事項，仍應儘可能納入預算辦理。

預算主要表

臺北市地方教育發展基金－臺北市中正區忠孝國民小學

基金來源、用途及餘絀預計表

中華民國114年度

單位：新臺幣千元

前年度決算數	項 目	本年度預算數	上年度預算數	比較增減（－）
96,532	基金來源	91,802	88,208	3,594
6	徵收及依法分配收入	2		2
6	徵收收入	2		2
6	違規罰款收入	2		2
5	勞務收入	3	3	
5	服務收入	3	3	
29	財產收入	7	7	
28	財產處分收入	6	6	
1	利息收入	1	1	
95,276	政府撥入收入	90,722	86,854	3,868
92,608	公庫撥款收入	90,722	86,854	3,868
2,668	政府其他撥入收入			
44	規費收入	40	40	
44	使用規費收入	40	40	
1,126	教學收入	956	1,115	-159
1,126	學雜費收入	956	1,115	-159
46	其他收入	72	189	-117
2	受贈收入	7	7	
44	雜項收入	65	182	-117
95,231	基金用途	93,096	88,519	4,577
86,147	國民教育計畫	85,522	83,842	1,680
1,110	學前教育計畫	192	148	44
1,422	一般行政管理計畫	2,259	1,579	680
6,553	建築及設備計畫	5,123	2,950	2,173
1,301	本期賸餘(短絀)	-1,294	-311	-983
2,632	期初基金餘額	3,622	2,859	763
3,933	期末基金餘額	2,328	2,548	-220

註：前年度決算數細數之和與總數或略有出入，係四捨五入關係，以下各表同。

臺北市地方教育發展基金－臺北市中正區忠孝國民小學

現金流量預計表

中華民國114年度

單位：新臺幣千元

項 目	本 預	年 算	度 數	說 明
業務活動之現金流量				
本期賸餘(短絀)			-1,294	
業務活動之淨現金流入(流出)			-1,294	
其他活動之現金流量				
其他活動之淨現金流入(流出)				
現金及約當現金之淨增(淨減)			-1,294	
期初現金及約當現金			5,817	
期末現金及約當現金			4,523	

註：本表係採現金及約當現金基礎，包括現金及自投資日起3個月內到期或清償之債權證券。

預算明細表

臺北市地方教育發展基金－臺北市中正區忠孝國民小學

基金來源－違規罰款收入明細表

中華民國114年度

單位：新臺幣元

科目	單位	本年度預算數			說明
		數量 業務量	利(費)率	金額	
合計				2,000	
違規罰款收入	年	1	2,000	2,000	較上年度預算數0元，增加2,000元。 廠商履約逾期罰款等罰款收入。

臺北市地方教育發展基金－臺北市中正區忠孝國民小學

基金來源－服務收入明細表

中華民國114年度

單位：新臺幣元

科目	單位	本年度預算數			說明
		數量 業務量	利(費)率	金額	
合計				3,000	
服務收入	人	10	300	3,000	較上年度預算數3,000元，無增減。 教師甄選報名費收入。

臺北市地方教育發展基金－臺北市中正區忠孝國民小學

基金來源－財產處分收入明細表

中華民國114年度

單位：新臺幣元

科 目	單位	本 年 度 預 算 數			說 明
		數量 業務量	利(費)率	金 額	
合計				6,000	
財產處分收入	年	1	6,000	6,000	較上年度預算數6,000元，無增減。 財產報廢變賣之殘值收入。

臺北市地方教育發展基金－臺北市中正區忠孝國民小學

基金來源－利息收入明細表

中華民國114年度

單位：新臺幣元

科目	單位	本年度預算數			說明
		數量 業務量	利(費)率	金額	
合計				1,000	
利息收入	年	1	1,000	1,000	較上年度預算數1,000元，無增減。 銀行存款利息收入。

臺北市地方教育發展基金－臺北市中正區忠孝國民小學

基金來源－公庫撥款收入明細表

中華民國114年度

單位：新臺幣元

科 目	單位	本 年 度 預 算 數			說 明
		數量 業務量	利(費)率	金 額	
合計				90,722,000	
公庫撥款收入	年	1	90,722,000	90,722,000	較上年度預算數86,854,000元，增加3,868,000元。 市府補助款。

臺北市地方教育發展基金－臺北市中正區忠孝國民小學

基金來源－使用規費收入明細表

中華民國114年度

單位：新臺幣元

科 目	單位	本 年 度 預 算 數			說 明
		數量 業務量	利(費)率	金 額	
合計				40,000	
使用規費收入				40,000	較上年度預算數40,000元，無增減。
	年	1	20,000	20,000	校園場地開放收入(收支對列)。
	年	1	20,000	20,000	教職員工停車收入(收支對列)。

臺北市地方教育發展基金－臺北市中正區忠孝國民小學

基金來源－學雜費收入明細表

中華民國114年度

單位：新臺幣元

科 目	單 位	本 年 度 預 算 數			說 明
		數 量 業 務 量	利(費)率	金 額	
合計				956,000	
學雜費收入				956,000	較上年度預算數1,115,000元，減少159,000元。
	人、學期	48x2	7,000	672,000	幼兒園全日班學費收入預估學生48人。
	人、學期	48x2	2,955	283,680	幼兒園全日班雜費收入預估學生48人。
	年	1	320	320	配合預算編列至千元，增列進位數320元。

臺北市地方教育發展基金－臺北市中正區忠孝國民小學

基金來源－受贈收入明細表

中華民國114年度

單位：新臺幣元

科目	單位	本年度預算數			說明
		數量 業務量	利(費)率	金額	
合計				7,000	
受贈收入				7,000	較上年度預算數7,000元，無增減。
	年	1	5,000	5,000	受贈其他財物收入等。
	年	1	2,000	2,000	收取各界捐款收入(收支對列)。

臺北市地方教育發展基金－臺北市中正區忠孝國民小學

基金來源－雜項收入明細表

中華民國114年度

單位：新臺幣元

科目	單位	本年度預算數			說明
		數量 業務量	利(費)率	金額	
合計				65,000	
雜項收入	年	1	65,000	65,000	較上年度預算數182,000元，減少117,000元。 數位學生證補卡費及其他雜項收入。

臺北市地方教育發展基金－臺北市中正區忠孝國民小學

基金用途－國民教育計畫明細表

中華民國114年度

單位：新臺幣元

前年度 決算數	上年度 預算數	科 目	本 年 度 預 算 數	說 明
86,146,536	83,842,000	合計	85,522,000	
81,383,869	79,113,000	用人費用	81,486,000	
41,034,292	41,785,860	正式員額薪資	42,526,332	較上年度預算數41,785,860元，增加740,472元。
39,250,162	40,009,860	職員薪金	41,239,332	
			34,646,520	教職員36人薪金(詳用人費用彙計表)(含教育部補助導師費168,000元及教育部補助專任輔導教師640,000元)。
			2,023,200	特教教師2人薪金(詳用人費用彙計表)(含教育部補助導師費12,000元)。
			4,569,612	幼兒園教師4人及教保員1人薪金(詳用人費用彙計表)。
1,163,250	1,152,000	工員工資	1,287,000	
			858,000	工員2人工資(詳用人費用彙計表)。
			429,000	廚工1人工資(詳用人費用彙計表)。
620,880	624,000	警餉		校警1人薪金(詳用人費用彙計表)。
1,137,630	777,008	聘僱及兼職人員薪資	777,168	較上年度預算數777,008元，增加160元。
435,792	418,992	約僱職員薪金	418,992	約僱充實行政人力1人薪金(詳聘用及約僱人員明細表)(教育部補助款)。
701,838	358,016	兼職人員酬金	358,176	
			3,360	雙語實驗課程學校計畫授課教師參與相關活動影響課務代課費。
			5,376	補助調整授課鐘點費之外聘教師勞、健保及勞退費用(教育部補助款)。
			53,760	補助調整授課特教教師鐘點費，2人*2節*40週*336元(教育部補助款)。
			295,680	教師代課鐘點費，本校編制教師總人數34人，按9分之1計，編列4人，每人220節，總節數4人*220節=880節，每節336元。
902,061	1,106,656	加(夜)班費	1,185,237	較上年度預算數1,106,656元，增加78,581元。
38,559	27,120	延長工時加班費	21,620	
			15,000	開放學校場地管理人員加班費(收支對列)。
			6,620	臺北新教育計畫廣播節目訪談籌劃研擬、撰寫及檢討工作會議等加班費。
863,502	1,079,536	未休假加班費	1,163,617	
			1,081,140	未休假加班費。

臺北市地方教育發展基金－臺北市中正區忠孝國民小學

基金用途－國民教育計畫明細表

中華民國114年度

單位：新臺幣元

前年度 決算數	上年度 預算數	科 目	本 年 度 預 算 數	說 明
10,457,961	10,212,889	獎金	82,477 10,234,399	未休假加班費。 較上年度預算數10,212,889元，增加21,510元。
5,195,020	4,936,500	考績獎金	4,866,235	
			358,740	依考績法規定核發之獎金。
			168,600	特教教師依考績法規定核發之獎金。
			4,338,895	依考績法規定核發之獎金。
5,262,941	5,276,389	年終獎金	5,368,164	
			4,438,065	依規定於年節加發之獎金。
			252,900	特教教師依規定於年節加發之獎金。
			624,827	依規定於年節加發之獎金。
			52,372	約僱充實行政人力依規定於年節加發之獎金(教育部補助款)。
21,951,383	19,706,196	退休及卹償金	21,082,476	較上年度預算數19,706,196元，增加1,376,280元。
21,194,439	19,632,516	職員退休及離職金	21,001,104	
			15,216	約僱充實行政人力提撥離職儲金(教育部補助款)。
			16,446,120	退休人員月退休金，44人*30,165元*12月=15,927,120元；退休遺族遺屬年金(月撫慰金)，2人*21,625元*12月=519,000元，合計16,446,120元。
			560,664	提撥退撫基金。
			231,984	特教教師提撥退撫基金。
			3,747,120	提撥退撫基金。
756,944	73,680	工員退休及離職金	81,372	
			68,640	提撥勞工退休準備金。
			12,732	提撥勞工退休準備金。
5,900,542	5,524,391	福利費	5,680,388	較上年度預算數5,524,391元，增加155,997元。
4,219,023	3,694,764	分擔員工保險費	3,734,856	
			33,420	約僱充實行政人力分擔勞保、健保費(教育部補助款)。
			463,776	分擔公保、勞保、健保費。
			175,512	特教教師分擔公保、勞保、健保費。
			3,062,148	分擔公保、勞保、健保費。

臺北市地方教育發展基金－臺北市中正區忠孝國民小學

基金用途－國民教育計畫明細表

中華民國114年度

單位：新臺幣元

前年度 決算數	上年度 預算數	科 目	本 年 度 預 算 數	說 明
185,560	139,820	傷病醫藥費	139,820	860 幼兒園教保人員健康檢查補助費，1人*860元。 22,500 健康檢查補助費，5人*4,500元。 3,600 職業安全衛生健康檢查經費，3人*1,200元。 112,000 健康檢查補助費，7人*16,000元。
381,449	434,964	員工通勤交通費	414,804	860 幼兒園廚工健康檢查補助費，1人*860元。 36,288 幼兒園教師兼行政、教保員及專任廚工上下班交通費，3人*12月*1,008元。 18,900 幼兒園教師上下班交通費，3人*10月*630元。 12,600 特教教師上下班交通費，2人*10月*630元。 42,336 教師兼行政上下班交通費，3人*12月*1,176元。 60,480 教師兼行政上下班交通費，8人*12月*630元。 58,800 教師上下班交通費，5人*10月*1,176元。 72,000 職員、工友上下班交通費，5人*12月*1,200元。 75,600 教師上下班交通費，12人*10月*630元。 37,800 職員上下班交通費，5人*12月*630元。
1,114,510	1,254,843	其他福利費	1,390,908	336,000 休假旅遊補助費。 48,000 休假旅遊補助費。 593,100 喪葬補助費，3人*5月*39,540元。 135,840 結婚補助費，2人*2月*33,960元。 271,968 子女教育補助費。 6,000 退休人員三節慰問金，1人*6,000元。
2,555,581	2,062,000	服務費用	2,060,000	
692,972	720,229	水電費	713,593	較上年度預算數720,229元，減少6,636元。
664,556	707,142	工作場所電費	685,639	235,065 學生在校作息時間內使用冷氣設備電費，15班*15,671元。 450,574 電費基本費。

臺北市地方教育發展基金－臺北市中正區忠孝國民小學

基金用途－國民教育計畫明細表

中華民國114年度

單位：新臺幣元

前年度 決算數	上年度 預算數	科 目	本 年 度 預 算 數	說 明
28,416	13,087	工作場所水費	27,954	水費基本費。
30,012	28,520	旅運費	28,520	較上年度預算數28,520元，無增減。
27,832	28,520	國內旅費	28,520	
			23,250	校外教學隨隊人員出差旅費，5人*3天*1,550元。
			5,270	教職員工因公出差旅費。
2,180		其他旅運費		
5,600		印刷裝訂與廣告費		
5,600		印刷及裝訂費		
547,959	510,500	修理保養及保固費	511,000	較上年度預算數510,500元，增加500元。
294,686	394,850	一般房屋修護費	394,850	
			374,850	學校校舍及其他建築物等修理，15班*24,990元。
			20,000	停車場管理停車區域、校門、車道門等修護費(收支對列)。
239,473	83,650	機械及設備修護費	86,150	
			66,150	各項教學設備及其他公用用具等保養修護，15班*4,410元。
			15,000	電腦設備維護費(電腦專案計畫)。
			5,000	開放學校場地設備保養修護費等(收支對列)。
13,800	32,000	雜項設備修護費	30,000	冷氣設備維護費，15班*2,000元。
399,870	317,719	一般服務費	312,787	較上年度預算數317,719元，減少4,932元。
2,798	3,660	佣金、匯費、經理費及手續費	3,528	委託超商代收學雜費手續費，294人*2學期*6元。
		義(志)工服務費	1,200	一般志工保險費用(不含教職員工及在校學生)，8人*1年*150元(新增)。
303,078	167,059	計時與計件人員酬金	167,059	
			19,219	閩客語教學支援人員鐘點費之外聘人員勞、健保及勞退費用。
			147,840	閩客語教學支援人員鐘點費，11人*1節*40週*336元。
93,994	147,000	體育活動費	141,000	
			117,000	文康活動費，本校編列教職員36人，工員2人，約聘僱人員1人，合計39人，每人編列3,000元。
			6,000	文康活動費，本校編列特教教師2人，每人

臺北市地方教育發展基金－臺北市中正區忠孝國民小學

基金用途－國民教育計畫明細表

中華民國114年度

單位：新臺幣元

前年度 決算數	上年度 預算數	科 目	本 年 度 預 算 數	說 明
879,168	485,032	專業服務費	494,100	編列3,000元。 文康活動費，本校編列幼兒園教師4人，每人編列3,000元。
518,608	310,200	講課鐘點、稿費、出席審查 及查詢費	321,200	6,000 文康活動費，本校編列契約進用教保員1人，廚工1人，合計2人，每人編列3,000元(上述人員係幼托整合前得編列文康活動費之人員)。 較上年度預算數485,032元，增加9,068元。
			7,200	特教班教材編輯費，1班*12月*600元。
			4,000	綠屋頂計畫外聘講座鐘點費，2節*2,000元。
			6,000	品格教育活動外聘講座鐘點費，3節*2,000元(新增)。
			9,000	雙語實驗課程學校計畫辦理雙語教師課程外聘講座鐘點費，6節*1,500元。
			54,000	雙語實驗課程學校計畫辦理雙語教師課程外聘講座鐘點費，27節*2,000元。
			30,000	雙語實驗課程學校計畫辦理雙語課程內聘講座鐘點費，30節*1,000元。
			20,000	臺北新教育計畫廣播節目外聘與主辦機關有隸屬關係來賓講座鐘點費，20節*1,000元。
			84,000	臺北新教育計畫廣播節目外聘來賓講座鐘點費，56節*1,500元。
			52,000	臺北新教育計畫廣播節目外聘主持人講座鐘點費，26節*2,000元。
			8,000	國小家長教育成長暨志工培訓計畫研習外聘講座鐘點費，4節*2,000元。
			16,000	性別平等教育宣導活動計畫研習外聘講座鐘點費，8節*2,000元。
			4,000	小田園教育體驗學習外聘講座鐘點費，2節*2,000元。
			2,000	小田園教育體驗學習內聘講座鐘點費，2節*1,000元。
			6,000	專業成長計畫研習外聘講座鐘點費，3節*2,000元。

臺北市地方教育發展基金－臺北市中正區忠孝國民小學

基金用途－國民教育計畫明細表

中華民國114年度

單位：新臺幣元

前年度 決算數	上年度 預算數	科 目	本 年 度 預 算 數	說 明
			10,000	專業成長計畫研習內聘講座鐘點費，10節*1,000元。
			9,000	專業成長計畫研習外聘講座鐘點費，6節*1,500元。
30,500	27,600	委託檢驗(定)試驗認證費	26,400	
			21,600	消防安全檢測費等(普通班級業務費)。
			4,800	飲水機水質檢驗費，4臺*1,200元。
112,000		電腦軟體服務費		
218,060	147,232	其他專業服務費	146,500	
			57,600	游泳池水電清潔維護費，8班*7,200元。
			20,000	學生輔導指導費。
			5,000	學童牙齒檢查費。
			28,800	工作人員午餐指導費，8人*9月*400元。
			3,600	學童午餐指導費，4班*1人*9月*100元(1-2年級)。
			18,000	學童午餐指導費，5班*1人*9月*400元(5-6年級)。
			13,500	學童午餐指導費，5班*1人*9月*300元(3-4年級)。
1,088,738	1,834,000	材料及用品費	1,096,000	
310,384	1,066,500	使用材料費	352,280	較上年度預算數1,066,500元，減少714,220元。
				。
310,384	1,066,500	設備零件	352,280	
			108,000	班級課桌椅，60人*1,800元。
			4,000	A3護貝機1臺(由班級設備費移列)(總務處)(新增)。
			4,000	微波爐1臺(由班級設備費移列)(總務處)(新增)。
			6,000	骨科電鍍輪椅1臺(由班級設備費移列)(學務處)(新增)。
			104,000	吸頂風扇，26臺*4,000元(由班級設備費移列)(二三樓教室)(新增)。
			7,300	不鏽鋼運輸車書櫃1臺(由班級設備費移列)(英文教室)(新增)。
			2,000	開放式層架1個(由班級設備費移列)(英文教室)(新增)。
			3,000	烤箱1臺(由班級設備費移列)(英文教室)(新

臺北市地方教育發展基金－臺北市中正區忠孝國民小學

基金用途－國民教育計畫明細表

中華民國114年度

單位：新臺幣元

前年度 決算數	上年度 預算數	科 目	本 年 度 預 算 數	說 明
				增)。
			1,500	氣壓式輪低吧椅1個(由班級設備費移列)(英文教室)(新增)。
			4,000	SWITCH遊戲片1組(由班級設備費移列)(特教班)(新增)。
			28,480	各領域教學教具(由班級設備費移列)。
			63,000	電腦設備維護及管理費，10班*6,300元。
			17,000	綠屋頂計畫植栽用種植箱及自動灑水等相關設備。
778,354	767,500	用品消耗	743,720	較上年度預算數767,500元，減少23,780元。
65,283	18,400	辦公(事務)用品	24,800	
			7,200	資源班教學用文具、紙張等費用，1班*7,200元(特教班級業務費)。
			2,000	國小家長教育成長暨志工培訓計畫研習文具、紙張等費用。
			9,000	性別平等教育宣導活動計畫文具紙張等費用。
			3,000	小田園教育體驗學習計畫用植物標示牌、海報紙、美工用品及電腦耗材等。
			600	教師甄選用文具用品及紙張等費用。
			3,000	綠屋頂計畫植物標示牌、海報紙、美工用品及辦公用品等。
449		報章雜誌		
15,409	15,000	醫療用品(非醫療院所使用)	15,000	健康中心藥品。
697,213	734,100	其他用品消耗	703,920	
			10,200	教學用教科書，6年級*1,700元。
			25,000	兒童節慶活動費。
			193,480	教學材料費，14班*13,820元。
			75,000	垃圾袋費用、消毒藥水、衛生清潔用品費、衛生紙及教室佈置費等(普通班級業務費)。
			13,820	資源班教學材料費，1班*13,820元。
			4,920	運動會逾時誤餐餐盒費用，41人次*120元。
			22,880	運動會場地佈置、表演節目服裝道具、海報、紙張及茶水等費用。
			21,000	運動會用獎牌、獎狀及獎品等。

臺北市地方教育發展基金－臺北市中正區忠孝國民小學

基金用途－國民教育計畫明細表

中華民國114年度

單位：新臺幣元

前年度 決算數	上年度 預算數	科 目	本 年 度 預 算 數	說 明
			21,000	小田園教育體驗學習計畫農事體驗實作菜苗、種子、培養土等園藝資材。
			5,000	專業成長計畫研習用教材等費用。
			5,000	性別平等教育宣導活動計畫教材等費用。
			75,200	辦理學生各項活動購置器材及教具等，376人*2學期*100元(學生活動費)。
			16,000	綠屋頂計畫實作菜苗、種子、培養土等園藝資材。
			2,000	品格教育活動教材等費用(新增)。
			2,400	教師甄選逾時誤餐餐盒費用，20人次*120元。
			7,380	臺北新教育計畫廣播節目文具、紙張等用品。
			90,000	雙語實驗課程學校計畫課程相關教材、教具。
			61,000	雙語實驗課程學校計畫英語教室情境佈置及校園雙語標示等。
			12,000	雙語實驗課程學校計畫辦理雙語教師講座、工作坊、成果發表或公開授課等逾時誤餐餐盒費用，100人次*120元。
			40,640	雙語實驗課程學校計畫文具用品、電腦耗材及場地佈置等雜支。
39,625	5,000	租金、償債、利息及相關手續費	5,000	
34,825		交通及運輸設備租金		
34,825		車租		
4,800	5,000	雜項設備租金	5,000	較上年度預算數5,000元，無增減。
4,800	5,000	雜項設備租金	5,000	
			4,800	電錶月租費，12月*400元(普通班級業務費)。
			200	配合預算編列至千元，增列進位數200元。
898,196	627,000	會費、捐助、補助、分攤、照護、救濟與交流活動費	646,000	
10,000	10,000	捐助、補助與獎助	10,000	較上年度預算數10,000元，無增減。
10,000	10,000	獎助學員生給與	10,000	教育關懷獎每校推薦1名學生獎助金。
888,196	617,000	補貼、獎勵、慰問、照護與救濟	636,000	較上年度預算數617,000元，增加19,000元。
31,594	99,600	獎勵費用	97,600	

臺北市地方教育發展基金－臺北市中正區忠孝國民小學

基金用途－國民教育計畫明細表

中華民國114年度

單位：新臺幣元

前年度 決算數	上年度 預算數	科 目	本 年 度 預 算 數	說 明
			3,600	依「臺北市公立高級中等以下學校獎勵教師獎金發給要點」發放之獎勵，1人*3,600元(普通班級業務費)。
			94,000	敬師獎勵活動費，47人*2,000元。
856,602	517,400	其他補貼、獎勵、慰問、照護與救濟	538,400	
			22,000	本市市民第3胎就讀國小教育補助費，22人*1,000元。
			15,300	弱勢學生教科書補助費用，9人*1,700元。
			210,600	清寒學生餐費補助，13人*200日*55元+13人*80日*65元。
			340	配合預算編列至千元，增列進位數340元。
			290,160	補助學校午餐使用有機蔬菜或有機米計畫，279人*40週*26元。
180,527	201,000	其他	229,000	
180,527	201,000	其他支出	229,000	較上年度預算數201,000元，增加28,000元。
180,527	201,000	其他	229,000	
			2,000	接受各界捐款購置學校各項教具用品等(收支對列)。
			5,000	退休人員紀念品，1人*5,000元。
			37,600	班級自治費，376人*2學期*50元。
			50,000	臺北新教育計畫廣播節目移撥漢聲廣播電台節目製播維護費。
			134,400	執行學生路隊安全導護費及導護志工保險費(4人*2學期*20週*5日*2次*84元)。

臺北市地方教育發展基金－臺北市中正區忠孝國民小學

基金用途－學前教育計畫明細表

中華民國114年度

單位：新臺幣元

前年度 決算數	上年度 預算數	科 目	本 年 度 預 算 數	說 明
1,109,767	148,000	合計	192,000	
63,420	82,000	服務費用	82,000	
40,480	58,800	修理保養及保固費	58,800	較上年度預算數58,800元，無增減。
28,300	49,980	一般房屋修護費	49,980	學校校舍及其他建築物等修理，2班*24,990元。
12,180	8,820	機械及設備修護費	8,820	8,820 各項教學設備及其他公用用具等保養修護，2班*4,410元。
440	540	一般服務費	540	較上年度預算數540元，無增減。
440	540	佣金、匯費、經理費及手續費	540	委託超商代收學雜費手續費，45人*2學期*6元。
22,500	22,660	專業服務費	22,660	較上年度預算數22,660元，無增減。
22,500	22,660	其他專業服務費	22,660	
			18,000	幼兒園幼兒午餐指導費，2班*2人*9月*500元。
			4,500	幼兒園教保員午餐指導費，1班*1人*9月*500元。
			160	配合預算編列至千元，增列進位數160元。
1,013,347	18,000	材料及用品費	53,000	
20,622	3,000	使用材料費	38,000	較上年度預算數3,000元，增加35,000元。
20,622	3,000	設備零件	38,000	
			4,820	標籤機1臺(由幼兒園班級設備費移列)(新增)。
			33,180	LED2尺平板燈，42臺*790元(由幼兒園班級設備費移列)(新增)。
992,725	15,000	用品消耗	15,000	較上年度預算數15,000元，無增減。
992,725	15,000	其他用品消耗	15,000	
			15,000	垃圾袋、消毒藥水、衛生清潔用品、衛生紙及教室佈置費等，2班*7,500元(幼兒園班級業務費)。
9,600		租金、償債、利息及相關手續費		
9,600		交通及運輸設備租金		
9,600		車租		
		會費、捐助、補助、分攤、照	9,000	

臺北市地方教育發展基金－臺北市中正區忠孝國民小學

基金用途－學前教育計畫明細表

中華民國114年度

單位：新臺幣元

前年度 決算數	上年度 預算數	科 目	本 年 度 預 算 數	說 明
		護、救濟與交流活動費		
		補貼、獎勵、慰問、照護與救濟	9,000	較上年度預算數0元，增加9,000元。
		其他補貼、獎勵、慰問、照護與救濟	9,000	
			8,256	補助學校午餐使用有機蔬菜或有機米計畫，43人*40週*4.8元(附幼)。
			744	配合預算編列至千元，增列進位數744元。
23,400	48,000	其他	48,000	
23,400	48,000	其他支出	48,000	較上年度預算數48,000元，無增減。
23,400	48,000	其他	48,000	幼兒導護費(2人*2學期*20週*5日*2次*60元)。

臺北市地方教育發展基金－臺北市中正區忠孝國民小學

基金用途－一般行政管理計畫明細表

中華民國114年度

單位：新臺幣元

前年度 決算數	上年度 預算數	科 目	本 年 度 預 算 數	說 明
1,421,796	1,579,000	合 計	2,259,000	
5,310	19,000	用人費用	19,000	
5,310	19,000	加(夜)班費	19,000	較上年度預算數19,000元，無增減。
5,310	19,000	延長工時加班費	19,000	
			14,800	颱風輪值及行政業務加班費。
			4,200	校園安全校內同仁例假日人力支援。
1,225,142	1,303,000	服務費用	2,002,000	
689,428	754,932	一般服務費	1,454,784	較上年度預算數754,932元，增加699,852元。
2,742		佣金、匯費、經理費及手續費		
686,686	754,932	外包費	1,454,784	
			120,000	消化超額職工3人(技工、工友)業務外包費。
			1,334,784	校警勞務外包費，2人*12月*55,616元。
466,899	476,068	專業服務費	475,216	較上年度預算數476,068元，減少852元。
466,899	476,068	其他專業服務費	475,216	
			475,216	校園安全機械定點、機動巡邏等保全費用。
68,815	72,000	公共關係費	72,000	較上年度預算數72,000元，無增減。
68,815	72,000	公共關係費	72,000	校長特別費，12月*6,000元。
189,844	256,000	材料及用品費	237,000	
189,844	256,000	用品消耗	237,000	較上年度預算數256,000元，減少19,000元。
186,794	250,750	辦公(事務)用品	237,000	
			236,160	統籌業務費計算如下：普通班14班、附設幼兒園2班，1,290元*14班*12月=216,720元，810元*2班*12月=19,440元，以上合計236,160元，除依實際需求移列會費1,000元外，其餘如列數。
			840	配合預算編列至千元，增列進位數840元。
3,050	5,250	服裝		
500		稅捐及規費(強制費)		
500		規費		
500		行政規費與強制費		
1,000	1,000	會費、捐助、補助、分攤、照	1,000	

臺北市地方教育發展基金－臺北市中正區忠孝國民小學

基金用途－一般行政管理計畫明細表

中華民國114年度

單位：新臺幣元

前年度 決算數	上年度 預算數	科 目	本 年 度 預 算 數	說 明
		護、救濟與交流活動費		
1,000	1,000	會費	1,000	較上年度預算數1,000元，無增減。
1,000	1,000	職業團體會費	1,000	護理師1人公會會費(統籌業務費)。

臺北市地方教育發展基金－臺北市中正區忠孝國民小學

基金用途－建築及設備計畫明細表

中華民國114年度

單位：新臺幣元

前年度 決算數	上年度 預算數	科 目	本 年 度 預 算 數	說 明
6,552,757	2,950,000	合計	5,123,000	
6,552,757	2,950,000	購建固定資產、無形資產、非理財 目的之長期投資及營舍與設施工程 支出	5,123,000	
945,200	1,547,000	購建固定資產	1,694,000	
945,200	1,547,000	一般建築及設備計畫	1,694,000	
		班級設備	216,075	
		購置機械及設備	71,575	
			58,000	汰換高階自動體外心臟電擊去 顫器AED1臺(學務處)。
			13,575	汰換數位相機1臺(輔導室)。
		購置雜項設備	144,500	
			45,000	新購圖書館典藏圖書。
			22,000	汰換大鼓(含鼓棒及鼓架)1組。
			40,500	汰換單柱式籃架1座(學務處)。
			12,000	汰換小鼓(含鼓棒及鼓架)1組。
			13,000	汰換變頻電冰箱1臺(輔導室)。
			12,000	新購空氣清淨除濕機1臺。
		特殊班設備	12,000	
		購置雜項設備	12,000	
			12,000	新購溼拖無線吸塵器1臺。
		資訊設備	364,925	
		購置機械及設備	364,925	
			125,000	汰換筆記型電腦，5部*25,000 元(電腦專案計畫)。
			108,800	汰換桌上型電腦(含顯示器)，4 部*27,200元(電腦專案計畫)。
			84,000	汰換平板電腦，7部*12,000元(電腦專案計畫)。
			47,125	汰換網路及資訊周邊設備(電 腦專案計畫)。
945,200	1,547,000	校園設備		
580,300	376,000	購置機械及設備		
31,000	908,000	購置交通及運輸設備		
333,900	263,000	購置雜項設備		
		消防系統改善工程	1,101,000	

臺北市地方教育發展基金－臺北市中正區忠孝國民小學

基金用途－建築及設備計畫明細表

中華民國114年度

單位：新臺幣元

前年度 決算數	上年度 預算數	科 目	本 年 度 預 算 數	說 明
		購置機械及設備	81,000	
			81,000	汰換不斷電系統1臺。
		購置交通及運輸設備	620,000	
			500,000	汰換發電機1臺。
			120,000	汰換廣播主機1臺。
		購置雜項設備	400,000	
			250,000	汰換消防受信總機1臺。
			150,000	汰換消防幫浦1臺。
36,000	36,000	購置無形資產	30,000	
36,000	36,000	一般建築及設備計畫	30,000	
36,000	36,000	資訊設備	30,000	
36,000	36,000	購置電腦軟體	30,000	
			30,000	電腦教學軟體費。
5,571,557	1,367,000	遞延支出	3,399,000	
5,571,557	1,367,000	一般建築及設備計畫	3,399,000	
		消防系統改善工程	3,399,000	
		其他遞延支出	3,399,000	
			3,109,900	一、施工費。
			227,023	二、委託技術服務費(總包價 法)。
			62,077	三、工程管理費(按施工費約 2%提列)。
5,571,557	1,367,000	校園整修工程		
5,486,489	1,367,000	遞延修繕房屋建築支出		
85,068		其他遞延支出		

預算參考表

臺北市地方教育發展基金－臺北市中正區忠孝國民小學

預計平衡表

中華民國114年12月31日

單位：新臺幣千元

112年(前年) 12月31日 決算數	科 目	114年12月31日 預計數	113年12月31日 預計數	比較增減(-)
12,875	資產合計	11,270	12,564	-1,294
12,875	資產	11,270	12,564	-1,294
6,238	流動資產	4,633	5,927	-1,294
6,128	現金	4,523	5,817	-1,294
6,128	銀行存款	4,523	5,817	-1,294
111	應收款項	111	111	
111	其他應收款	111	111	
5,943	投資、長期應收款項、貸墊款及準備金	5,943	5,943	
5,943	準備金	5,943	5,943	
4,114	退休及離職準備金	4,114	4,114	
1,829	其他準備金	1,829	1,829	
694	其他資產	694	694	
694	什項資產	694	694	
694	暫付及待結轉帳項	694	694	
691,893	代管資產	691,893	691,893	
691,893	應付代管資產	691,893	691,893	
12,875	負債及基金餘額合計	11,270	12,564	-1,294
8,942	負債	8,942	8,942	
4,424	流動負債	4,424	4,424	
4,424	應付款項	4,424	4,424	
4,080	應付代收款	4,080	4,080	
344	應付費用	344	344	
4,518	其他負債	4,518	4,518	
4,518	什項負債	4,518	4,518	
247	存入保證金	247	247	
4,114	應付退休及離職金	4,114	4,114	
157	暫收及待結轉帳項	157	157	
3,933	基金餘額	2,328	3,622	-1,294
3,933	基金餘額	2,328	3,622	-1,294
3,933	基金餘額	2,328	3,622	-1,294
3,933	累積餘額	2,328	3,622	-1,294

註：1.信託代理與保證資產(負債)前年度決算數0元，上年度預計數0元，本年度預計數0元。2.或有資產(負債)0元。3.本基金自93年度起，本固定項目分開原則，將屬長期固定帳項，包括固定資產4,848,897元、無形資產104,002元及長期債務0元等，另立帳類管理，未納入本表。

臺北市地方教育發展基金一

各項費用

中華民國

前年度 決算數	上年度 預算數	計畫別		合計	國民教育計畫
		用途別科目			
95,230,856	88,519,000	合計		93,096,000	85,522,000
81,389,179	79,132,000	用人費用		81,505,000	81,486,000
41,034,292	41,785,860	正式員額薪資		42,526,332	42,526,332
39,250,162	40,009,860	職員薪金		41,239,332	41,239,332
1,163,250	1,152,000	工員工資		1,287,000	1,287,000
620,880	624,000	警餉			
1,137,630	777,008	聘僱及兼職人員薪資		777,168	777,168
435,792	418,992	約僱職員薪金		418,992	418,992
701,838	358,016	兼職人員酬金		358,176	358,176
907,371	1,125,656	加(夜)班費		1,204,237	1,185,237
43,869	46,120	延長工時加班費		40,620	21,620
863,502	1,079,536	未休假加班費		1,163,617	1,163,617
10,457,961	10,212,889	獎金		10,234,399	10,234,399
5,195,020	4,936,500	考績獎金		4,866,235	4,866,235
5,262,941	5,276,389	年終獎金		5,368,164	5,368,164
21,951,383	19,706,196	退休及卹償金		21,082,476	21,082,476
21,194,439	19,632,516	職員退休及離職金		21,001,104	21,001,104
756,944	73,680	工員退休及離職金		81,372	81,372
5,900,542	5,524,391	福利費		5,680,388	5,680,388
4,219,023	3,694,764	分擔員工保險費		3,734,856	3,734,856
185,560	139,820	傷病醫藥費		139,820	139,820
381,449	434,964	員工通勤交通費		414,804	414,804
1,114,510	1,254,843	其他福利費		1,390,908	1,390,908
3,844,143	3,447,000	服務費用		4,144,000	2,060,000
692,972	720,229	水電費		713,593	713,593
664,556	707,142	工作場所電費		685,639	685,639
28,416	13,087	工作場所水費		27,954	27,954
30,012	28,520	旅運費		28,520	28,520
27,832	28,520	國內旅費		28,520	28,520
2,180		其他旅運費			
5,600		印刷裝訂與廣告費			

臺北市中正區忠孝國民小學

彙計表

114年度

單位：新臺幣元

學前教育計畫	一般行政管理計畫	建築及設備計畫			
192,000	2,259,000	5,123,000			
	19,000				
	19,000				
	19,000				
82,000	2,002,000				

臺北市地方教育發展基金一

各項費用

中華民國

前年度 決算數	上年度 預算數	計畫別		合計	國民教育計畫
		用途別科目			
5,600		印刷及裝訂費			
588,439	569,300	修理保養及保固費		569,800	511,000
322,986	444,830	一般房屋修護費		444,830	394,850
251,653	92,470	機械及設備修護費		94,970	86,150
13,800	32,000	雜項設備修護費		30,000	30,000
1,089,738	1,073,191	一般服務費		1,768,111	312,787
5,980	4,200	佣金、匯費、經理費及手續費		4,068	3,528
686,686	754,932	外包費		1,454,784	
		義(志)工服務費		1,200	1,200
303,078	167,059	計時與計件人員酬金		167,059	167,059
93,994	147,000	體育活動費		141,000	141,000
1,368,567	983,760	專業服務費		991,976	494,100
518,608	310,200	講課鐘點、稿費、出席審查及查詢費		321,200	321,200
30,500	27,600	委託檢驗(定)試驗認證費		26,400	26,400
112,000		電腦軟體服務費			
707,459	645,960	其他專業服務費		644,376	146,500
68,815	72,000	公共關係費		72,000	
68,815	72,000	公共關係費		72,000	
2,291,929	2,108,000	材料及用品費		1,386,000	1,096,000
331,006	1,069,500	使用材料費		390,280	352,280
331,006	1,069,500	設備零件		390,280	352,280
1,960,923	1,038,500	用品消耗		995,720	743,720
252,077	269,150	辦公(事務)用品		261,800	24,800
449		報章雜誌			
3,050	5,250	服裝			
15,409	15,000	醫療用品(非醫療院所使用)		15,000	15,000
1,689,938	749,100	其他用品消耗		718,920	703,920
49,225	5,000	租金、償債、利息及相關手續費		5,000	5,000
44,425		交通及運輸設備租金			
44,425		車租			
4,800	5,000	雜項設備租金		5,000	5,000

臺北市中正區忠孝國民小學

彙計表

114年度

單位：新臺幣元

學前教育計畫	一般行政管理計畫	建築及設備計畫			
58,800					
49,980					
8,820					
540	1,454,784				
540	1,454,784				
22,660	475,216				
22,660	475,216				
	72,000				
	72,000				
53,000	237,000				
38,000					
38,000					
15,000	237,000				
	237,000				
15,000					

臺北市地方教育發展基金一

各項費用

中華民國

前年度 決算數	上年度 預算數	計畫別	合計	國民教育計畫
		用途別科目		
4,800	5,000	雜項設備租金	5,000	5,000
6,552,757	2,950,000	購建固定資產、無形資產、非理財目的 之長期投資及營舍與設工程支出	5,123,000	
945,200	1,547,000	購建固定資產	1,694,000	
580,300	376,000	購置機械及設備	517,500	
31,000	908,000	購置交通及運輸設備	620,000	
333,900	263,000	購置雜項設備	556,500	
36,000	36,000	購置無形資產	30,000	
36,000	36,000	購置電腦軟體	30,000	
5,571,557	1,367,000	遞延支出	3,399,000	
5,486,489	1,367,000	遞延修繕房屋建築支出		
85,068		其他遞延支出	3,399,000	
500		稅捐及規費(強制費)		
500		規費		
500		行政規費與強制費		
899,196	628,000	會費、捐助、補助、分攤、照護、救濟 與交流活動費	656,000	646,000
1,000	1,000	會費	1,000	
1,000	1,000	職業團體會費	1,000	
10,000	10,000	捐助、補助與獎助	10,000	10,000
10,000	10,000	獎助學員生給與	10,000	10,000
888,196	617,000	補貼、獎勵、慰問、照護與救濟	645,000	636,000
31,594	99,600	獎勵費用	97,600	97,600
856,602	517,400	其他補貼、獎勵、慰問、照護與救 濟	547,400	538,400
203,927	249,000	其他	277,000	229,000
203,927	249,000	其他支出	277,000	229,000
203,927	249,000	其他	277,000	229,000

臺北市中正區忠孝國民小學

彙計表

114年度

單位：新臺幣元

學前教育計畫	一般行政管理計畫	建築及設備計畫			
		5,123,000			
		1,694,000			
		517,500			
		620,000			
		556,500			
		30,000			
		30,000			
		3,399,000			
		3,399,000			
9,000	1,000				
	1,000				
	1,000				
9,000					
9,000					
48,000					
48,000					
48,000					

臺北市地方教育發展基金－臺北市中正區忠孝國民小學

員工人數彙計表

中華民國114年度

單位：人

計 畫 及 項 目	上年度最高可 進用員額數	本年度 增減(-)數	本年度最高可 進用員額數	說 明
合計	50	-3	47	
國民教育計畫部分	50	-3	47	
職員	45	-2	43	
駐衛警	1	-1		
技工	1		1	
工友	2		2	
約僱	1		1	

註：1.本表約僱、聘用係指奉准有案之約聘僱人員。

2.外包費編列校警外包2人、消化超額職工業務外包費等，計145萬4,784元。 3.計時與計件人員酬金編列閩客語教學支援人員鐘點費，計16萬7,059元。

本 頁 空 白

臺北市地方教育發展基金一

用人費用

中華民國

計畫及項目	合計	正式 員額 薪資	聘僱 人員 薪資	加(夜) 班費	津貼	獎 金		
						年終獎金	考績獎金	其他
合計	81,505,000	42,526,332	418,992	1,204,237		5,368,164	4,866,235	
國民教育計畫	81,486,000	42,526,332	418,992	1,185,237		5,368,164	4,866,235	
正式人員	64,155,704	42,526,332		1,185,237		5,315,792	4,866,235	
聘僱人員	520,000		418,992			52,372		
兼任人員	358,176							
其他人員	16,452,120							
一般行政管理計畫	19,000			19,000				
正式人員	19,000			19,000				

註：1.本表兼任人員用人費用，係學校教職員兼課或請假代課鐘點費。2.外包費編列校警外包2人、消化超額職工業務外包費等，計145萬4,784元。3.計時與計件人員酬金編列閩客語教學支援人員鐘點費，計16萬7,059元。

臺北市中正區忠孝國民小學

彙計表

114年度

單位：新臺幣元

退休及卹償金		資遣費	福 利 費					提繳費	兼任 人員 用人 費用
退休金	卹償金		分擔 保險費	傷病 醫藥費	提撥 福利金	員工通勤 交通費	其他		
21,082,476			3,734,856	139,820		414,804	1,390,908		358,176
21,082,476			3,734,856	139,820		414,804	1,390,908		358,176
4,621,140			3,701,436	139,820		414,804	1,384,908		
15,216			33,420						358,176
16,446,120							6,000		

臺北市地方教育發展基金一

聘用及約僱

中華民國

區分及職稱	人數	擔任工作	聘用或約僱 起訖期間	薪點	年需經費
合計	1				552,940
約僱人員小計	1				552,940
約僱人員(280)	1	辦理學校行政事務	114/1/1-114/12/31	280	552,940

臺北市中正區忠孝國民小學

人員明細表

114年度

單位：新臺幣元

小計	月 支			離職 儲金	經費來源 及其科目
	折合 金額	勞保 保險費	健康 保險費		
34,916	34,916				國民教育計畫

臺北市地方教育發展基金－臺北市中正區忠孝國民小學

單位（或計畫）成本分析表

中華民國114年度

單位：新臺幣千元

計 畫 別	單 位	單位成本(元)或 平均利(費)率	數 量	預 算 數	說 明
合計				93,096	
國民教育計畫				85,522	
學前教育計畫				192	
一般行政管理計畫				2,259	
建築及設備計畫				5,123	

臺北市地方教育發展基金－臺北市中正區忠孝國民小學

5年來主要業務計畫分析表

中華民國114年度

單位：新臺幣千元

年度及項目	單位	數量	單位成本(元)或 平均利(費)率	金額	說明
(本)年度預算數					
國民教育計畫				85,522	
學前教育計畫				192	
(上)年度預算數					
國民教育計畫				83,842	
學前教育計畫				148	
(前)年度決算數					
國民教育計畫				86,147	
學前教育計畫				1,110	
(111)年度決算數					
國民教育計畫				83,827	
學前教育計畫				1,189	
(110)年度決算數					
國民教育計畫				80,392	
學前教育計畫				588	

臺北市地方教育發展基金－臺北市中正區忠孝國民小學

資本資產明細表

中華民國114年度

單位：新臺幣千元

項 目	取得成本 (期初餘額)	以前年度 累計折舊/ 長期投資 評 價	本 年 度 變 動				本年度累計折 舊/長期投資 評價變動數	期末餘額	
			增加		減少				主要增減 原因說明
			金額	類型	金額	類型			
合計	28,755	23,254	1,724		97		2,176	4,953	
機械及設備	16,459	14,297	518	增置			1,313	1,367	
交通及運輸 設備	2,517	1,475	620	增置			141	1,521	
雜項設備	9,608	7,482	557	增置			722	1,961	
電腦軟體	171		30	增置	97	無形資 產攤銷		104	