

中 華 民 國 108 年 度 4-0501481

臺北市總預算

臺北市政府教育局主管

臺北市地方教育發展基金

臺北市中正區忠孝國民小學附屬單位預算之分預算

(特 別 收 入 基 金)

臺北市中正區忠孝國民小學編

臺北市地方教育發展基金－臺北市中正區忠孝國民小學

目 次

中華民國108年度

一、財務摘要	第 1 頁
二、業務計畫及預算概要	第 3 —8 頁
三、預算主要表	
(一) 基金來源、用途及餘絀預計表	第 9 頁
(二) 現金流量預計表	第 10 頁
四、預算明細表	
(一) 基金來源－服務收入明細表	第 11 頁
(二) 基金來源－財產處分收入明細表	第 12 頁
(三) 基金來源－利息收入明細表	第 13 頁
(四) 基金來源－其他財產收入明細表	第 14 頁
(五) 基金來源－公庫撥款收入明細表	第 15 頁
(六) 基金來源－學雜費收入明細表	第 16 頁
(七) 基金來源－受贈收入明細表	第 17 頁
(八) 基金來源－雜項收入明細表	第 18 頁
(九) 基金用途－國民教育計畫明細表	第 19 —27 頁
(十) 基金用途－學前教育計畫明細表	第 28 —30 頁
(十一) 基金用途－一般行政管理計畫明細表	第 31 —33 頁
(十二) 基金用途－建築及設備計畫明細表	第 34 —35 頁
五、預算參考表	
(一) 預計平衡表	第 37 頁
(二) 各項費用彙計表	第 38 —43 頁
(三) 員工人數彙計表	第 44 頁
(四) 用人費用彙計表	第 46 —51 頁

臺北市地方教育發展基金－臺北市中正區忠孝國民小學

目 次

中華民國108年度

(五) 聘用及約僱人員明細表	第 52 — 53 頁
(六) 單位（或計畫）成本分析表	第 54 頁
(七) 5 年來主要業務計畫分析表	第 55 頁
(八) 資本資產及長期負債明細表	第 56 頁

臺北市地方教育發展基金－臺北市中正區忠孝國民小學

財務摘要

中華民國108年度

單位：新臺幣千元

項 目	本 年 度	上 年 度	比較增減數	%
經營成績：				
基金來源	80,239	81,266	-1,027	-1.26
基金用途	81,870	84,178	-2,308	-2.74
賸餘(短絀)	-1,631	-2,912	1,281	--
餘絀情形：				
基金餘額	2,278	3,909	-1,631	-41.72
現金流量(註)：				
現金及約當現金之淨增(減)	-1,631	-2,912	1,281	--
附註：現金流量係採現金及約當現金基礎，包括現金及自投資日起3個月內到期或清償之債權證券。				

本 頁 空 白

業務計畫及預算概要

臺北市地方教育發展基金－臺北市中正區忠孝國民小學

業務計畫及預算概要

中華民國 108 年度

壹、基金概況

一、設立宗旨及願景：

- (一) 本校遵照憲法第 158 條及 160 條規定，教育文化應發展國民之民族精神、自治精神，國民道德與健全體格、科學及生活智能，以培養兒童七大學習領域及十大基本能力。
- (二) 本校自 91 年度起依教育經費編列與管理法第 13 條規定設置「臺北市地方教育發展基金」，以促進教育健全發展，提昇教育經費運用績效。
- (三) 本校以「人文、活力、宏觀、團隊」為願景，全面觀照學校整體發展，時時以教育為先、以學生為重，期許所有夥伴營造民主開放、溫馨關懷、真愛和樂的校園氛圍；回歸教育的本質，帶好每一位學生為己任，尊重與發展教學專業，提升教師教學自主與自信，營造更多的舞台讓孩子盡情揮灑個人潛能。

二、施政重點：

- (一) 開啟多元智慧：尊重每個學生獨特的個性，以多元智慧的觀點協助他找到生命的亮點，肯定天生我才必有用，能知於學，樂於學。
- (二) 培養生活能力：因應新世紀知識社會的到來，培養學生帶得走的能力，諸如人際溝通能力、資訊能力、終身學習能力、生涯規畫能力、問題解決能力等。
- (三) 蘊育人文情懷：在溫馨開放的校園文化中，孕育人文情懷，學會尊重、包容；建構生命的價值、完成人性的開展。
- (四) 建置溫馨民主的校園文化：
 - 1. 以參與式管理、落實行政、教師會、家長會三者的良性互動。
 - 2. 以學生第一，教學優先的觀念提昇行政服務效率。
 - 3. 放下威權心態，開啟校園民主之風氣。
- (五) 推動適性教學：
 - 1. 運用小班優勢，採多元化、活潑化的教學及評量。
 - 2. 運用校內、外資源，加強多元學習能力。
 - 3. 關懷相對弱勢學生之教學及輔導。
 - 4. 發展資訊教育，充實學生電腦運用之知能，並提昇教師運用電腦教學之能力。

臺北市地方教育發展基金－臺北市中正區忠孝國民小學

業務計畫及預算概要

中華民國 108 年度

(六) 辦理發展性的訓輔活動：

1. 辦理各項活動、競賽及展演。
2. 推動校內外學習服務。
3. 發展績優社團及校隊，如桌球隊、擊劍隊及打擊樂隊等。
4. 加強新興領域教育的辦理，並融入各科教學以收成效。

三、組織概況（另附組織系統圖）：

本校設置校長 1 人，綜理全校校務，下設教務處、學生事務處、總務處、輔導室、會計室、人事室及幼兒園等單位。

內部分層業務如下：

(一) 教務處：秉承校長之命，辦理全校教務事項。

1. 教學組：掌理課程編排、課業考查、學藝競賽、教學研究、教師進修、差假、教師調代課及缺補課之查核等事項。
2. 註冊組：掌理註冊、編班、轉學、學籍保管、各項獎助學金補助及成績考查等有關學籍事項。
3. 資訊組：掌理電腦設備及區域網路之管理、保管等事項。

(二) 學生事務處：秉承校長之命，辦理全校學生事務事項。

1. 訓育組：掌理訓育計畫之擬定及辦理各類訓育等活動。
2. 體育組：掌理學生體育活動、體格鍛鍊等事項。
3. 衛生組：掌理健康檢查，個人及環境衛生檢查、保健等事項。

(三) 總務處：秉承校長之命，辦理全校總務事項。

1. 事務組：掌理校舍、校具、財產、物品採購保管、工程發包、監工及驗收。
2. 文書組：掌理文件收發登錄、撰擬繕校、典守學校印信、檔案保管、整理各項會議紀錄及校史。
3. 出納組：掌理現金、零用金、票據、契約之保管等收支事項，辦理員工薪津發放及各項扣繳單據證明等。

(四) 輔導室：秉承校長之命，辦理全校學生學習輔導、生活輔導、生涯輔導等事項。

1. 特教組：擬訂特殊教育計畫章則、親師輔導諮詢、特教班甄選鑑別、實施各項診斷測驗、特教兒童追蹤輔導等事項。

臺北市地方教育發展基金－臺北市中正區忠孝國民小學

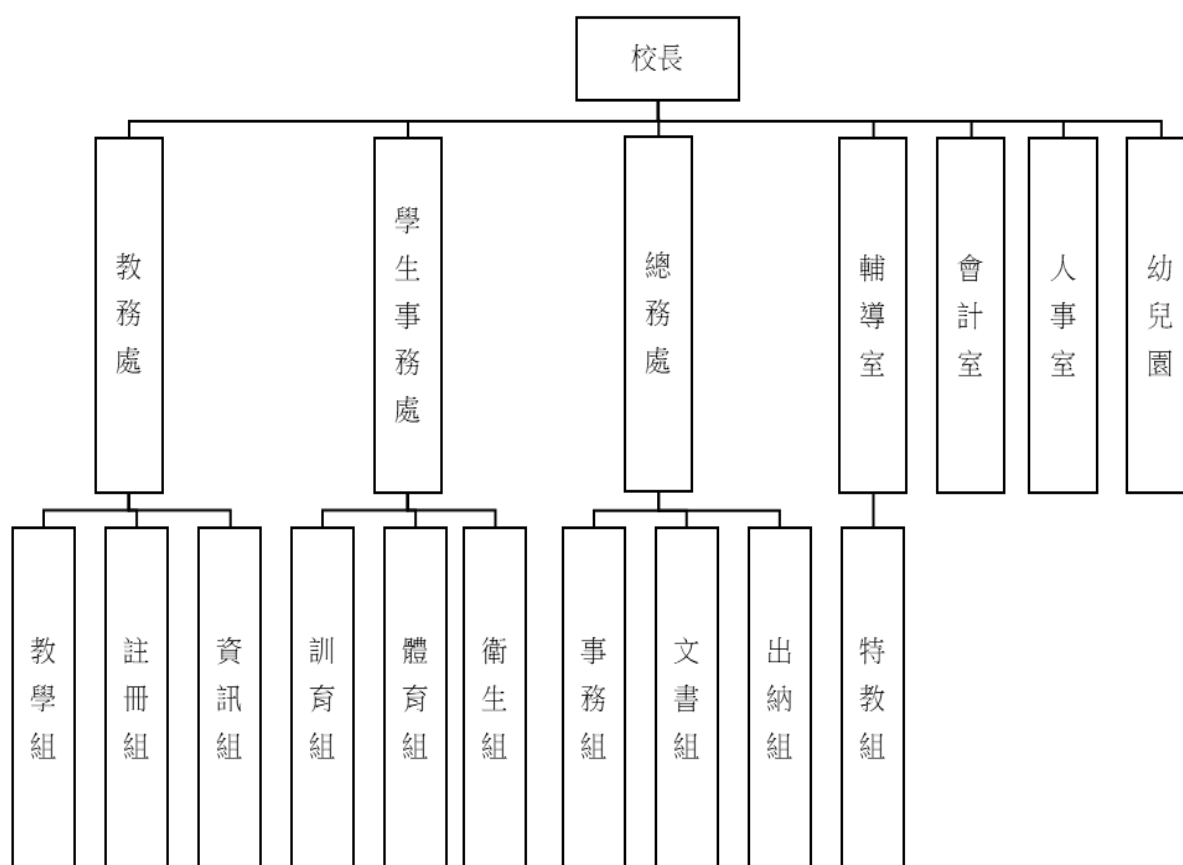
業務計畫及預算概要

中華民國 108 年度

(五) 會計室：秉承上級主計機關之監督與指導，並受校長之指揮，依法辦理歲計、會計、統計等事項。

(六) 人事室：秉承上級人事機關之監督與指導，並受校長之指揮，依法辦理人事管理查核等事項。

(七) 幼兒園：秉承校長之命，綜理園務、規劃幼兒教學、保育、環境與各項措施。



四、基金歸類及屬性：

本校地方教育發展基金依據教育經費編列與管理法第 13 條規定設置，本基金為預算法第 4 條第 1 項第 2 款第 5 目所定之特別收入基金，以本府教育局為管理機關。

臺北市地方教育發展基金－臺北市中正區忠孝國民小學

業務計畫及預算概要

中華民國 108 年度

貳、業務計畫

本年度業務計畫重點與預算配合情形及預期績效，詳列如下：

單位：新臺幣千元

業務計畫名稱	計畫重點內容	預算數	預 期 績 效
國民教育計畫	辦理各項活動，以鍛鍊學童強健的身體，增進學童各項生活智能。	60,085	1. 新購運動器材、教具、樂器及圖書等各科教學設備，革新教學方法，充實各科教材。 2. 革新教學方法，提高教學效能。 3. 辦理教師甄選及指定活動等項目。
學前教育計畫	辦理幼兒園各項活動，以鍛鍊幼兒強健的身體，增進幼兒各項生活智能。	5,861	1. 新購教學設備。 2. 革新教學方法，提高教學效能。 3. 辦理幼兒園各項活動。
一般行政管理計畫	綜理學校總務、人事、會計等業務。	13,880	配合校務推動行政處室支援工作，進而增進校務運作。
建築及設備計畫	購置教學所需教學設備等及改善教學環境。	2,044	1. 辦理各學科因應教課程需要，購置各項教學設備及行政設備。 2. 辦理會議室整修工程、諮商室暨辦公室整修工程、校園監視系統改善工程等。

臺北市地方教育發展基金－臺北市中正區忠孝國民小學
業務計畫及預算概要

中華民國 108 年度

參、預算概要

一、基金來源及用途之預計：

(一) 本年度基金來源：

服務收入 5 千元，財產處分收入 2 萬 7 千元，利息收入 1 千元，其他財產收入 7 萬 2 千元，公庫撥款收入 7,881 萬 6 千元，學雜費收入 118 萬 7 千元，受贈收入 7 千元，雜項收入 12 萬 4 千元，基金來源合計 8,023 萬 9 千元，較上年度預算數 8,126 萬 6 千元，減少 102 萬 7 千元，約 1.26%，主要係公庫撥款收入減編所致。

(二) 本年度基金用途：

國民教育計畫 6,008 萬 5 千元，學前教育計畫 586 萬 1 千元，一般行政管理計畫 1,388 萬元，建築及設備計畫 204 萬 4 千元，基金用途合計 8,187 萬元，較上年度預算數 8,417 萬 8 千元，減少 230 萬 8 千元，約 2.74%，主要係減少北棟外牆及教室門整修工程等所致。

二、基金餘絀之預計：

本年度基金來源及用途相抵後，差短 163 萬 1 千元，較上年度預算數差短 291 萬 2 千元，減少 128 萬 1 千元，約 43.99%，將移用以前基金餘額 163 萬 1 千元支應。

三、現金流量之預計：

本年度業務活動淨現金流出 163 萬 1 千元。

四、補辦預算事項：無。

肆、年度關鍵績效指標：

關鍵策略目標	關鍵績效指標	衡量標準	年度目標值
創新實驗教育	參與行動學習智慧教學計劃學生比率	參與行動學習智慧教學學生/全校學生數 x100%	55%

伍、前年度及上年度已過期間實施狀況及成果概述：

一、前（106）年度決算結果及績效達成情形：

(一) 前年度決算結果：

1.基金來源：決算數 8,193 萬 4 千元，較預算數 7,920 萬 9 千元，計增

臺北市地方教育發展基金－臺北市中正區忠孝國民小學

業務計畫及預算概要

中華民國 108 年度

加 272 萬 5 千元，約 3.44%，主要係因教育部(局)補助收入增加所致。

2.基金用途：決算數 8,266 萬 6 千元，較預算數 8,165 萬 1 千元，計增加 101 萬 5 千元，約 1.24%，主要係因執行教育局補助活動中心空調改善工程經費所致。

(二) 前年度績效達成情形分析：

年度績效目標	衡量指標	年度目標值	績效衡量暨達成情形分析
創新實驗教育	參與行動學習智慧教學計劃學生比率	50%	106 年度參與行動學習智慧教學計劃為 4-6 年級學生，計 158 人佔全校學生數 310 人，比率 51%，達原訂目標值。

二、上（107）年度已過期間預算執行情形及績效達成情形：

(一) 上年度預算截至 107 年 5 月 31 日止執行情形：

- 1.基金來源：實際執行數 3,928 萬 3 千元，較預算分配數 3,910 萬 7 千元，計增加 17 萬 6 千元，約 0.45%，主要係因教育部補助收入增加所致。
- 2.基金用途：實際執行數 3,809 萬 3 千元，較預算分配數 4,201 萬 9 千元，計減少 392 萬 6 千元，約 9.34%，主要係因應業務實際需要撙節支用賸餘所致。

(二) 上（107）年度績效達成情形分析：

年度績效目標	衡量指標	年度目標值	績效衡量暨達成情形分析
創新實驗教育	參與行動學習智慧教學計劃學生比率	50%	截至 107 年 6 月(106 學年度第 2 學期止)，參與行動學習智慧教學計劃為 4-6 年級學生，計 165 人佔全校學生數 305 人，比率為 54%，達原訂目標值 108%。

陸、其他：無

預算主要表

臺北市地方教育發展基金－臺北市中正區忠孝國民小學

基金來源、用途及餘絀預計表

中華民國108年度

單位：新臺幣千元

前年度決算數	項 目	本年度預算數	上年度預算數	比較增減（－）
81,934	基金來源	80,239	81,266	-1,027
4	勞務收入	5	5	
4	服務收入	5	5	
27	財產收入	100	99	1
9	財產處分收入	27	26	1
	利息收入	1	1	1
18	其他財產收入	72	72	
80,618	政府撥入收入	78,816	79,901	-1,085
79,349	公庫撥款收入	78,816	79,901	-1,085
1,269	政府其他撥入收入			
1,155	教學收入	1,187	1,186	1
1,155	學雜費收入	1,187	1,186	1
130	其他收入	131	74	57
7	受贈收入	7	5	2
124	雜項收入	124	70	54
82,666	基金用途	81,870	84,178	-2,308
56,120	國民教育計畫	60,085	56,749	3,336
5,258	學前教育計畫	5,861	6,021	-160
11,553	一般行政管理計畫	13,880	13,923	-43
9,734	建築及設備計畫	2,044	7,485	-5,441
-732	本期賸餘(短絀)	-1,631	-2,912	1,281
7,552	期初基金餘額	3,909	5,110	-1,201
6,821	期末基金餘額	2,278	2,198	80

註：前年度決算數及上年度預算數細數之和與總數或略有出入，係四捨五入關係，以下各表同。

臺北市地方教育發展基金－臺北市中正區忠孝國民小學

現金流量預計表

中華民國108年度

單位：新臺幣千元

項	目	本 預	年 算	度 數	說	明
業務活動之現金流量						
	本期賸餘(短絀)			-1,631		
	業務活動之淨現金流入(流出)			-1,631		
其他活動之現金流量						
	其他活動之淨現金流入(流出)					
現金及約當現金之淨增(淨減)				-1,631		
期初現金及約當現金				6,879		
期末現金及約當現金				5,248		

註：本表係採現金及約當現金基礎，包括現金及自投資日起3個月內到期或清償之債權證券。

預算明細表

臺北市地方教育發展基金－臺北市中正區忠孝國民小學

基金來源－服務收入明細表

中華民國108年度

單位：新臺幣元

科 目	單位	本 年 度 預 算 數			說 明
		數量 業務量	利(費)率	金 額	
合計				5,000	
服務收入				5,000	較上年度預算數5,000元，無增減。
	人	10	500	5,000	教師甄選報名費收入(收支對列)。

基金來源－財產處分收入明細表

單位：新臺幣元

40501481-12

臺北市地方教育發展基金－臺北市中正區忠孝國民小學

基金來源－利息收入明細表

中華民國108年度

單位：新臺幣元

科 目	單位	本 年 度 預 算 數			說 明
		數量 業務量	利(費)率	金 額	
合計				1,000	
利息收入	年	1	1,000	1,000	較上年度預算數500元，增加500元。 銀行存款利息收入。
				1,000	

臺北市地方教育發展基金－臺北市中正區忠孝國民小學

基金來源－其他財產收入明細表

中華民國108年度

單位：新臺幣元

科 目	單位	本 年 度 預 算 數			說 明
		數量 業務量	利(費)率	金 額	
合計				72,000	
其他財產收入				72,000	較上年度預算數72,000元，無增減。
	年	1	60,000	60,000	場地出借費收入(收支對列)。
	年	1	12,000	12,000	教職員工停車收入。

臺北市地方教育發展基金－臺北市中正區忠孝國民小學

基金來源－公庫撥款收入明細表

中華民國108年度

單位：新臺幣元

科 目	單位	本 年 度 預 算 數			說 明
		數量 業務量	利(費)率	金 額	
合計				78,816,000	
公庫撥款收入	年	1	78,816,000	78,816,000	較上年度預算數79,901,271元， 減少1,085,271元。 市府補助款

臺北市地方教育發展基金－臺北市中正區忠孝國民小學

基金來源－學雜費收入明細表

中華民國108年度

單位：新臺幣元

科 目	單位	本 年 度 預 算 數			說 明
		數量 業務量	利(費)率	金 額	
合計				1,187,000	
學雜費收入				1,187,000	較上年度預算數1,186,360元，增加640元。
	人、學期	58x2	7,000	812,000	幼兒園全日班學費收入預估學生116人。
	人、學期	2x2	5,150	20,600	幼兒園半日班學費收入預估學生4人。
	人、學期	2x2	2,745	10,980	幼兒園半日班雜費收入預估學生4人。
	人、學期	58x2	2,955	342,780	幼兒園全日班雜費收入預估學生116人。
	年	1	640	640	配合預算編列至千元，增列進位數640元。

臺北市地方教育發展基金－臺北市中正區忠孝國民小學

基金來源－受贈收入明細表

中華民國108年度

單位：新臺幣元

科 目	單位	本 年 度 預 算 數			說 明
		數量 業務量	利(費)率	金 額	
合計				7,000	
受贈收入				7,000	較上年度預算數4,638元，增加2,362元。
	年	1	2,000	2,000	接受各界捐款購置學校各項教具用品等(收支對列)。
	年	1	5,000	5,000	係受贈其他財物收入等。

臺北市地方教育發展基金－臺北市中正區忠孝國民小學

基金來源－雜項收入明細表

中華民國108年度

單位：新臺幣元

科 目	單位	本 年 度 預 算 數			說 明
		數量 業務量	利(費)率	金 額	
合計				124,000	
雜項收入				124,000	較上年度預算數69,502元，增加54,498元。
	年	1	124,000	124,000	工程招標圖說費收入及其他雜項收入等。

臺北市地方教育發展基金－臺北市中正區忠孝國民小學

基金用途－國民教育計畫明細表

中華民國108年度

單位：新臺幣元

前年度 決算數	上年度 預算數	科 目	本 年 度 預 算 數	說 明
56,120,341	56,748,684	合計	60,085,000	
52,940,367	53,536,890	用人費用	55,889,000	
23,776,084	24,876,000	正式員額薪資	25,248,000	較上年度預算數24,876,000元，增加372,000元。
23,776,084	24,876,000	職員薪金	25,248,000	
			23,388,000	教師28人薪金(詳用人費用彙計表)(含教育部補助導師費168,000元)。
			1,860,000	特教教師2人薪金(詳用人費用彙計表)(含教育部補助導師費12,000元)。
642,483	681,456	聘僱及兼職人員薪資	693,552	較上年度預算數681,456元，增加12,096元。
406,896	406,896	約僱職員薪金	418,992	
			418,992	約僱充實行政人力1人薪金(詳聘用及約僱人員明細表)(教育部補助款)。
235,587	274,560	兼職人員酬金	274,560	
			228,800	教師代課鐘點費，本校編制教師總人數34人，按9分之1計，編列4人，每人220節，總節數4人*220節=880節，每節260元。
			4,160	補助調整授課鐘點費之外聘教師勞、健保及勞退費用(教育部補助款)。
			41,600	補助調整授課特教教師鐘點費，2人*2節*40週*260元(教育部補助款)。
414,513	317,766	超時工作報酬	422,301	較上年度預算數317,766元，增加104,535元。
414,513	317,766	加班費	422,301	
			374,201	不休假出勤加班費。
			18,500	開放學校場地管理人員加班費(收支對列)。
			29,600	臺北新教育計畫廣播節目訪談籌畫研擬、撰寫及檢討工作會議等加班費。
6,236,663	5,673,860	獎金	5,881,372	較上年度預算數5,673,860元，增加207,512元。
2,897,860	2,513,500	考績獎金	2,673,000	
			2,518,000	依考績法規定核發之獎金。
			155,000	特教教師依考績法規定核發之獎金。
3,338,803	3,160,360	年終獎金	3,208,372	
			2,923,500	依規定於年節加發之獎金。

臺北市地方教育發展基金－臺北市中正區忠孝國民小學

基金用途－國民教育計畫明細表

中華民國108年度

單位：新臺幣元

前年度 決算數	上年度 預算數	科 目	本 年 度 預 算 數	說 明
56,120,341	56,748,684	合計	60,085,000	
52,940,367	53,536,890	用人費用	55,889,000	
23,776,084	24,876,000	正式員額薪資	25,248,000	較上年度預算數24,876,000元，增加372,000元。
23,776,084	24,876,000	職員薪金	25,248,000	
			23,388,000	教師28人薪金(詳用人費用彙計表)(含教育部補助導師費168,000元)。
			1,860,000	特教教師2人薪金(詳用人費用彙計表)(含教育部補助導師費12,000元)。
642,483	681,456	聘僱及兼職人員薪資	693,552	較上年度預算數681,456元，增加12,096元。
406,896	406,896	約僱職員薪金	418,992	
			418,992	約僱充實行政人力1人薪金(詳聘用及約僱人員明細表)(教育部補助款)。
235,587	274,560	兼職人員酬金	274,560	
			228,800	教師代課鐘點費，本校編制教師總人數34人，按9分之1計，編列4人，每人220節，總節數4人*220節=880節，每節260元。
			4,160	補助調整授課鐘點費之外聘教師勞、健保及勞退費用(教育部補助款)。
			41,600	補助調整授課特教教師鐘點費，2人*2節*40週*260元(教育部補助款)。
414,513	317,766	超時工作報酬	422,301	較上年度預算數317,766元，增加104,535元。
414,513	317,766	加班費	422,301	
			374,201	不休假出勤加班費。
			18,500	開放學校場地管理人員加班費(收支對列)。
			29,600	臺北新教育計畫廣播節目訪談籌畫研擬、撰寫及檢討工作會議等加班費。
6,236,663	5,673,860	獎金	5,881,372	較上年度預算數5,673,860元，增加207,512元。
2,897,860	2,513,500	考績獎金	2,673,000	
			2,518,000	依考績法規定核發之獎金。
			155,000	特教教師依考績法規定核發之獎金。
3,338,803	3,160,360	年終獎金	3,208,372	
			2,923,500	依規定於年節加發之獎金。

臺北市地方教育發展基金－臺北市中正區忠孝國民小學

基金用途－國民教育計畫明細表

中華民國108年度

單位：新臺幣元

前年度 決算數	上年度 預算數	科 目	本 年 度 預 算 數	說 明
			232,500	特教教師依規定於年節加發之獎金。
			52,372	約僱充實行政人力依規定於年節加發之獎金(教育部補助款)。
18,508,490	18,110,396	退休及卹償金	19,727,089	較上年度預算數18,110,396元，增加1,616,693元。
18,508,490	17,363,660	職員退休及離職金	18,615,228	
			1,965,600	提撥退撫基金。
			168,480	特教教師提撥退撫基金。
			16,465,932	退休人員月退休金，38人x@34,500元x12月=15,732,000元；退休遺族月撫慰金，3人x@20,387元x12月=733,932元；合計16,465,932元。
			15,216	約僱充實行政人力提撥離職儲金(教育部補助款)。
	746,736	工員退休及離職金	1,111,861	
			1,111,861	依規定提撥勞工退休準備金不足之差額。
3,362,134	3,877,412	福利費	3,916,686	較上年度預算數3,877,412元，增加39,274元。
2,449,755	2,131,752	分擔員工保險費	2,153,208	
			1,959,480	分擔公保、勞保、健保費。
			160,308	特教教師分擔公保、勞保、健保費。
			33,420	約僱充實行政人力分擔勞保、健保費(教育部補助款)。
100,000	184,000	傷病醫藥費	184,000	
			56,000	教職員健康檢查補助費，16人*3,500元。
			128,000	教職員健康檢查補助費，8人*16,000元。
278,808	331,380	員工通勤交通費	338,940	
			126,000	教師上下班交通費，10人*10月*2段1,260元。
			44,100	教師上下班交通費，7人*10月*1段630元。
			22,680	教師兼行政上下班交通費，3人*12月*1段630元。
			120,960	教師兼行政上下班交通費，8人*12月*2段1,260元。
			25,200	特教教師上下班交通費，2人*10月*2段1,260元。

臺北市地方教育發展基金－臺北市中正區忠孝國民小學

基金用途－國民教育計畫明細表

中華民國108年度

單位：新臺幣元

前年度 決算數	上年度 預算數	科 目	本 年 度 預 算 數	說 明
533,571	1,230,280	其他福利費	1,240,538	
			176,000	休假旅遊補助費。
			6,000	退休人員三節慰問金，1人*6,000元。
			547,500	喪葬補助，36,500元*5月*3人。
			125,420	結婚補助費，31,355元*2月*2人。
			385,618	子女教育補助費。
2,038,426	1,596,052	服務費用	1,750,000	
541,243	675,322	水電費	639,514	較上年度預算數675,322元，減少35,808元。
520,628	653,927	工作場所電費	619,320	
			604,320	班級電費。
			15,000	開放學校場地場地開放基本電費(收支對列)。
20,615	21,395	工作場所水費	20,194	
			20,194	班級水費。
23,720	33,790	旅運費	33,790	較上年度預算數33,790元，無增減。
23,720	33,790	國內旅費	33,790	
			10,540	因公市外出差旅費。
			23,250	校外教學隨隊人員出差旅費，5人*3天*1,550元。
7,299	7,800	印刷裝訂與廣告費	7,500	較上年度預算數7,800元，減少300元。
7,299	7,800	印刷及裝訂費	7,500	
			2,000	資源班印刷學障有關資料費(特教班級業務費)。
			2,700	小田園教育體驗學習計畫資料印刷及裝訂費。
			2,800	教師專業成長計畫教材、成果印刷。
341,139	422,400	修理保養及保固費	432,900	較上年度預算數422,400元，增加10,500元。
190,072	333,200	一般房屋修護費	343,200	
			333,200	學校校舍及其他修建物等修理，14班*28,000元*85%=333,200元，(34年以上)。
			10,000	開放學校場地校舍及其他修建物等修護費(收支對列)(新增)。
151,067	89,200	機械及設備修護費	89,700	
			58,800	各項教學設備及其他公用用具等保養修理，14班*28,000元*15%=58,800元，(34年以

臺北市地方教育發展基金－臺北市中正區忠孝國民小學

基金用途－國民教育計畫明細表

中華民國108年度

單位：新臺幣元

前年度 決算數	上年度 預算數	科 目	本 年 度 預 算 數	說 明
				上)。
			14,400	電腦設備維護費(電腦專案計畫)。
			16,500	開放學校場地設備保養修護費等(收支對列)。
762,327	69,540	一般服務費	228,896	較上年度預算數69,540元，增加159,356元。
7,086	9,540	佣金、匯費、經理費及手續費	9,792	
			9,792	委託超商代收學雜費手續費，272人*2學期*18元。
695,241		計時與計件人員酬金	159,104	
			18,304	閩客語教學支援人員鐘點費之外聘人員勞、健保及勞退費用(由教育局移列)。
			140,800	閩客語教學支援人員鐘點費，11人*1節*40週*320元(由教育局移列)。
60,000	60,000	體育活動費	60,000	
			56,000	文康活動費，本校編列教師28人，每人編列2,000元。
			4,000	文康活動費，本校編列特教教師2人，每人編列2,000元。
362,698	387,200	專業服務費	407,400	較上年度預算數387,200元，增加20,200元。
200,742	221,200	講課鐘點、稿費、出席審查及查詢費	239,600	
			7,200	資源班教材編輯費，1班*12月*600元。
			9,600	性別平等教育宣導活動計畫研習外聘與主辦機關有隸屬關係訓練講授鐘點費。
			2,000	性別平等教育宣導活動計畫專家學者出席費。
			8,000	小田園教育體驗學習計畫外聘國內專家學者訓練講授鐘點費。
			3,200	小田園教育體驗學習計畫內聘國內專家學者訓練講授鐘點費。
			3,600	教師專業成長計畫研習外聘與主辦機關有隸屬關係訓練講授鐘點費。
			4,800	教師專業成長計畫研習外聘國內專家學者訓練講授鐘點費。
			11,200	教師專業成長計畫研習內聘國內專家學者

臺北市地方教育發展基金－臺北市中正區忠孝國民小學

基金用途－國民教育計畫明細表

中華民國108年度

單位：新臺幣元

前年度 決算數	上年度 預算數	科 目	本 年 度 預 算 數	說 明
				訓練講授鐘點費。
			16,000	綠屋頂計畫外聘國內專家學者訓練講授鐘點費(由教育局移列)。
			83,200	臺北新教育計畫廣播節目外聘主持人鐘點費。
			60,800	臺北新教育計畫廣播節目外聘來賓鐘點費。
			21,600	臺北新教育計畫廣播節目外聘與主辦機關有隸屬關係來賓鐘點費。
			4,800	國小家長教育成長暨志工培訓計畫研習外聘國內專家學者訓練講授鐘點費。
			3,600	國小家長教育成長暨志工培訓計畫研習外聘與主辦機關有隸屬關係訓練講授鐘點費。
28,700	18,000	委託檢驗(定)試驗認證費	18,000	
			12,000	消防安全檢測費等(普通班級業務費)。
			6,000	飲水機水質檢驗費，5臺*1,200元。
	2,400	試務甄選費	2,400	
			2,400	教師甄選試務費用(收支對列)。
133,256	145,600	其他專業服務費	147,400	
			20,000	學生輔導指導費。
			5,000	學童牙齒檢查費。
			21,600	學童午餐指導費，6班*1人*9月*400元，(5-6年級)。
			3,600	學童午餐指導費，4班*1人*9月*100元，(1-2年級)。
			10,800	學童午餐指導費，4班*1人*9月*300元，(3-4年級)。
			28,800	工作人員午餐指導費，8人*9月*400元。
			57,600	游泳池水電清潔維護費，8班*7,200元。
803,620	1,053,600	材料及用品費	1,887,000	
165,599	298,400	使用材料費	948,500	較上年度預算數298,400元，增加650,100元。
				。
165,599	298,400	設備零件	948,500	
			437,000	攝影機，46臺*9,500元，(含紅外線、支架及防護幕、測試、佈線、調整、測試、安

臺北市地方教育發展基金－臺北市中正區忠孝國民小學

基金用途－國民教育計畫明細表

中華民國108年度

單位：新臺幣元

前年度 決算數	上年度 預算數	科 目	本 年 度 預 算 數	說 明
				裝、固定)(由校園監視系統改善工程移列)(新增)。
			25,500	螢幕，3臺*8,500元，(LCD19吋以上))(由校園監視系統改善工程移列)(新增)。
			15,000	樓層收納箱，3組*5,000元，(含調整、測試、安裝及固定)(由校園監視系統改善工程移列)(新增)。
			6,000	茶几1張(由諮商室暨辦公室整修工程移列)(新增)。
			4,500	洽談圓桌1張(由諮商室暨辦公室整修工程移列)(新增)。
			4,500	沙發邊櫃1組(由諮商室暨辦公室整修工程移列)(新增)。
			12,000	洽談椅，4張*3,000元，(單人)(由諮商室暨辦公室整修工程移列)(新增)。
			9,000	無扶手沙發矮凳，10張*900元，(由諮商室暨辦公室整修工程移列)(新增)。
			64,000	折合式會議桌，8張*8,000元，(由會議室整修工程移列)(新增)。
			4,210	教具教材等(由特教班級設備費移列)(資源班)。
			3,400	高背迴轉椅，2張*1,700元，(由普通班級設備費移列)(學務處、總務室)(新增)。
			1,900	電風扇1臺(由普通班級設備費移列)(輔導室)(新增)。
			9,000	多功能傳真機1臺(由普通班級設備費移列)(總務處)(新增)。
			57,600	吸頂型節能風扇，16臺*3,600元，(由普通班級設備費移列)(二樓及四樓教室)(新增)。
			6,220	雙門電冰箱1臺(由特教班級設備費移列)(資源班)(新增)。
			1,580	教學用電磁爐1臺(由特教班級設備費移列)(資源班)(新增)。
			3,990	教學用烤箱1臺(由特教班級設備費移列)(資源班)(新增)。
			100,100	可操作教具等(由普通班級設備費移列)。
			63,000	電腦設備維護及管理費，10班*6,300元，(電

臺北市地方教育發展基金－臺北市中正區忠孝國民小學

基金用途－國民教育計畫明細表

中華民國108年度

單位：新臺幣元

前年度 決算數	上年度 預算數	科 目	本 年 度 預 算 數	說 明
638,021	755,200	用品消耗	90,000	腦專案計畫)。
			30,000	綠屋頂計畫之自動灑水等相關設備(由教育局移列)。
58,824	62,360	辦公(事務)用品	938,500	程式設計教學用材料(新增)。
			84,860	較上年度預算數755,200元，增加183,300元。
			5,200	資源班教學用文具、紙張等費用，1班*5,200元，(特教班級業務費)。
			3,000	性別平等教育宣導活動計畫文具紙張等費用。
			6,100	小田園教育體驗學習計畫用之植物標示牌、海報紙、美工用品及電腦耗材等。
			23,600	綠屋頂計畫之植物標示牌、海報紙及辦公用品等(由教育局移列)。
			600	教師甄選用文具用品及紙張等費用(收支對列)。
			45,400	臺北新教育計畫廣播節目文具、紙張等用品。
			960	國小家長教育成長暨志工培訓計畫研習文具、紙張等費用。
39,492	40,000	報章雜誌	30,000	
			30,000	教學圖書及多媒體(由普通班級設備費移列)。
14,878	15,000	醫療用品(非醫療院所使用)	15,000	
			15,000	健康中心藥品費(30班以下每校基數)。
524,827	637,840	其他用品消耗	808,640	
			20,000	兒童節慶活動費(新增)。
			30,000	敬師活動費，50人*600元(新增)。
			193,480	教學材料費，14班*13,820元。
			34,000	弱勢學生用教科書，20人*1,700元。
			25,500	教學用教科書，15班*1,700元。
			84,000	垃圾袋費用、消毒藥水、衛生清潔用品費、衛生紙及教室佈置費等，14班*6,000元，(普通班級業務費)。
			13,820	資源班教學材料費等，1班*13,820元，(特教

臺北市地方教育發展基金－臺北市中正區忠孝國民小學

基金用途－國民教育計畫明細表

中華民國108年度

單位：新臺幣元

前年度 決算數	上年度 預算數	科 目	本 年 度 預 算 數	說 明
				班教學材料費)。
			36,000	電腦耗材(電腦專案計畫)。
			20,000	運動會用獎牌、獎狀及獎品等。
			24,720	運動會場地佈置、表演節目服裝道具、海報、紙張及茶水等費用。
			4,080	運動會逾時誤餐費用，51人次*80元。
			67,800	辦理學生各項活動購置器材及教具等，339人*2月*100元，(學生活動費)。
			30,000	課後社團活動費。
			5,400	性別平等教育宣導活動計畫教材等費用。
			10,000	小田園教育體驗學習計畫配合食農教育課程與教學之烹飪設備。
			49,800	小田園教育體驗學習計畫農事體驗實作菜苗、種子、培養土等園藝資材。
			9,600	教師專業成長計畫研習逾時誤餐費用，120人次*80元。
			6,000	教師專業成長計畫研習場地佈置及茶水等雜支。
			12,000	教師專業成長計畫研習用教材等費用。
			54,400	綠屋頂計畫之種子、花苗、培養土及肥料等雜支(由教育局移列)。
			66,000	綠屋頂計畫之植生盆鐵架、窗台花架組合、標示牌等相關資材(由教育局移列)。
			2,000	教師甄選逾時誤餐費用，25人次*80元(收支對列)。
			3,000	臺北新教育計畫廣播節目電台來賓茶水費等。
			6,400	臺北新教育計畫廣播節目審稿及檢討會議等工作逾時誤餐費用，80人次*80元。
			640	國小家長教育成長暨志工培訓計畫研習逾時誤餐費用，8人次*80元。
4,800	14,800	租金、償債、利息及相關手續費	15,000	
	10,000	交通及運輸設備租金	10,200	較上年度預算數10,000元，增加200元。
	10,000	車租	10,200	
			10,200	小田園教育體驗學習計畫與其他縣市農事田園交流車資。

臺北市地方教育發展基金－臺北市中正區忠孝國民小學

基金用途－國民教育計畫明細表

中華民國108年度

單位：新臺幣元

前年度 決算數	上年度 預算數	科 目	本 年 度 預 算 數	說 明
4,800	4,800	雜項設備租金	4,800	較上年度預算數4,800元，無增減。
4,800	4,800	雜項設備租金	4,800	
			4,800	電錶月租費，12月*400元，(普通班級業務費)。
172,812	351,000	會費、捐助、補助、分攤、照護、救濟與交流活動費	346,000	
2,500		會費		
2,500		學術團體會費		
	10,000	捐助、補助與獎助	10,000	較上年度預算數10,000元，無增減。
	10,000	獎助學員生給與	10,000	
			10,000	教育關懷獎每校推薦1名學生獎助金。
170,312	341,000	補貼、獎勵、慰問、照護與救濟	336,000	較上年度預算數341,000元，減少5,000元。
7,200		獎勵費用		
163,112	341,000	其他補貼、獎勵、慰問、照護與救濟	336,000	
			440	配合預算編列至千元，增列進位數440元。
			200,000	清寒學生餐費補助，20人*200日*50元。
			122,560	補助學校午餐使用有機蔬菜或有機米計畫，383人*40週*1次*8元。
			13,000	本市市民第3胎就讀國小教育補助費，13人*1,000元。
160,316	196,342	其他	198,000	
160,316	196,342	其他支出	198,000	較上年度預算數196,342元，增加1,658元。
160,316	196,342	其他	198,000	
			100,800	執行學生路隊安全導護費及導護志工保險費。
			100	配合預算編列至千元，增列進位數100元。
			11,200	游泳檢測未通過暑期游泳訓練班報名費，2班*5,600元。
			33,900	班級自治費，339人*2學期*50元。
			2,000	接受各界捐款購置學校各項教具用品等(收支對列)。
			50,000	臺北新教育計畫廣播節目移撥漢聲廣播電台節目製播維護費。

臺北市地方教育發展基金－臺北市中正區忠孝國民小學

基金用途－學前教育計畫明細表

中華民國108年度

單位：新臺幣元

前年度 決算數	上年度 預算數	科 目	本 年 度 預 算 數	說 明
5,258,267	6,021,003	合計	5,861,000	
5,108,723	5,825,309	用人費用	5,594,000	
3,591,055	4,129,860	正式員額薪資	3,961,860	較上年度預算數4,129,860元，減少168,000元。
3,591,055	3,757,860	職員薪金	3,577,860	
			3,577,860	教師4人及教保員1人薪金(詳用人費用彙計表)(含教育部補助款教保員381,980元)。
	372,000	工員工資	384,000	
			384,000	廚工1人工資(詳用人費用彙計表)。
12,768	58,200	超時工作報酬	63,803	較上年度預算數58,200元，增加5,603元。
12,768	58,200	加班費	63,803	
			63,803	教師兼行政人員不休假出勤加班費。
771,237	826,233	獎金	785,233	較上年度預算數826,233元，減少41,000元。
368,950	310,000	考績獎金	290,000	
			290,000	依考績法規定核發之獎金。
402,287	516,233	年終獎金	495,233	
			495,233	依規定於年節加發之獎金。
329,489	356,256	退休及卹償金	340,128	較上年度預算數356,256元，減少16,128元。
329,489	344,736	職員退休及離職金	327,888	
			327,888	提撥退撫基金。
	11,520	工員退休及離職金	12,240	
			12,240	提撥勞工退休準備金。
404,174	454,760	福利費	442,976	較上年度預算數454,760元，減少11,784元。
348,812	369,000	分擔員工保險費	354,696	
			354,696	分擔公保、勞保、健保費。
800	1,720	傷病醫藥費	1,720	
			860	幼兒園教保人員健康檢查費，1人*860元(每2人編1人)。
			860	幼兒園廚工健康檢查費，1人*860元。
38,562	68,040	員工通勤交通費	70,560	
			12,600	幼兒園教師上下班交通費，1人*10月*2段1,260元。
			12,600	幼兒園教師上下班交通費，2人*10月*1段630元。

臺北市地方教育發展基金－臺北市中正區忠孝國民小學

基金用途－學前教育計畫明細表

中華民國108年度

單位：新臺幣元

前年度 決算數	上年度 預算數	科 目	本 年 度 預 算 數	說 明
			45,360	幼兒園教師兼行政、教保員及專任廚工上下班交通費，3人*12月*2段1,260元。
16,000	16,000	其他福利費	16,000	
			16,000	幼兒園休假旅遊補助費。
87,062	92,228	服務費用	130,000	
		水電費	37,772	新增項目
		工作場所電費	37,772	
			37,772	幼兒園班級電費(新增)。
54,400	56,000	修理保養及保固費	56,000	較上年度預算數56,000元，無增減。
54,100	47,600	一般房屋修護費	47,600	
			47,600	學校校舍及其他修建物等修理，2班*28,000元*85%=47,600元，(34年以上)。
300	8,400	機械及設備修護費	8,400	
			8,400	各項教學設備及其他公用用具等保養修理，2班*28,000元*15%=8,400元，(34年以上)。
10,162	13,728	一般服務費	13,728	較上年度預算數13,728元，無增減。
522	1,728	佣金、匯費、經理費及手續費	1,728	
			1,728	委託超商代收學雜費手續費，48人*2學期*18元。
9,640	12,000	體育活動費	12,000	
			8,000	文康活動費，本校編列幼兒園教師4人，每人編列2,000元。
			4,000	文康活動費，本校編列契約進用教保員1人，廚工1人，合計2人，每人編列2,000元(上述人員係幼托整合前得編列文康活動費之人員)。
22,500	22,500	專業服務費	22,500	較上年度預算數22,500元，無增減。
22,500	22,500	其他專業服務費	22,500	
			18,000	幼兒園幼兒午餐指導費，2班*2人*9月*500元。
			4,500	幼兒園教保員午餐指導費，1班*1人*9月*500元。
43,642	32,200	材料及用品費	53,000	
32,600	17,800	使用材料費	28,600	較上年度預算數17,800元，增加10,800元。

臺北市地方教育發展基金－臺北市中正區忠孝國民小學

基金用途－學前教育計畫明細表

中華民國108年度

單位：新臺幣元

前年度 決算數	上年度 預算數	科 目	本 年 度 預 算 數	說 明
32,600	17,800	設備零件	28,600	
			28,600	可操作性教具(由幼兒園班級設備費移列)。
11,042	14,400	用品消耗	24,400	較上年度預算數14,400元，增加10,000元。
		報章雜誌	10,000	
			10,000	教學圖書及多媒體(由幼兒園班級設備費移列)。
11,042	14,400	其他用品消耗	14,400	
			14,400	垃圾袋、消毒藥水、衛生清潔用品、衛生紙及教室佈置費等，2班*7,200元，(幼兒園班級業務費)。
	23,266	會費、捐助、補助、分攤、照護、救濟與交流活動費	36,000	
	23,266	補貼、獎勵、慰問、照護與救濟	36,000	較上年度預算數23,266元，增加12,734元。
	23,266	其他補貼、獎勵、慰問、照護與救濟	36,000	
			62	配合預算編列至千元，增列進位數62元。
			23,266	低收入戶家庭幼生月費補助，1人*2學期*11,633元。
			12,672	補助學校午餐使用有機蔬菜或有機米計畫，66人*40週*1次*4.8元(新增)。
18,840	48,000	其他	48,000	
18,840	48,000	其他支出	48,000	較上年度預算數48,000元，無增減。
18,840	48,000	其他	48,000	
			48,000	幼兒導護費。

臺北市地方教育發展基金－臺北市中正區忠孝國民小學

基金用途－一般行政管理計畫明細表

中華民國108年度

單位：新臺幣元

前年度 決算數	上年度 預算數	科 目	本 年 度 預 算 數	說 明
11,552,879	13,922,886	合計	13,880,000	
10,803,550	13,062,776	用人費用	12,978,000	
6,508,035	8,496,000	正式員額薪資	8,340,000	較上年度預算數8,496,000元，減少156,000元。
4,415,074	6,300,000	職員薪金	5,940,000	
			5,940,000	職員8人薪金(詳用人費用彙計表)。
1,026,849	1,044,000	工員工資	1,152,000	
			1,152,000	工員3人工資(詳用人費用彙計表)。
1,066,112	1,152,000	警餉	1,248,000	
			1,248,000	校警2人薪金(詳用人費用彙計表)。
375,939		聘僱及兼職人員薪資		
375,939		約僱職員薪金		
348,362	424,308	超時工作報酬	470,080	較上年度預算數424,308元，增加45,772元。
348,362	424,308	加班費	470,080	
			446,770	不休假出勤加班費。
			4,810	校園安全校內同仁例假日人力支援。
			18,500	颱風輪值及行政業務加班費(新增)。
1,909,865	2,332,500	獎金	2,308,000	較上年度預算數2,332,500元，減少24,500元。
986,638	1,270,500	考績獎金	1,265,500	
			1,265,500	依考績法規定核發之獎金。
923,227	1,062,000	年終獎金	1,042,500	
			1,042,500	依規定於年節加發之獎金。
590,364	712,944	退休及卹償金	691,824	較上年度預算數712,944元，減少21,120元。
523,500	629,424	職員退休及離職金	599,664	
			599,664	提撥退撫基金。
66,864	83,520	工員退休及離職金	92,160	
			92,160	提撥勞工退休準備金。
1,070,985	1,097,024	福利費	1,168,096	較上年度預算數1,097,024元，增加71,072元。
765,340	787,584	分擔員工保險費	778,656	
			778,656	分擔公保、勞保、健保費。
134,292	181,440	員工通勤交通費	181,440	
			166,320	職員、工友、校警上下班交通費，11人*12

臺北市地方教育發展基金－臺北市中正區忠孝國民小學

基金用途－一般行政管理計畫明細表

中華民國108年度

單位：新臺幣元

前年度 決算數	上年度 預算數	科 目	本 年 度 預 算 數	說 明
				月*2段1,260元。
			15,120	職員、工友、校警上下班交通費，2人*12月*1段630元。
171,353	128,000	其他福利費	208,000	
			208,000	休假旅遊補助費。
568,799	603,190	服務費用	654,000	
56,533	5,280	郵電費	5,280	較上年度預算數5,280元，無增減。
56,533	5,280	電話費	5,280	
			5,280	校園安全保全專線電話費用等。
90,500	106,000	一般服務費	106,000	較上年度預算數106,000元，無增減。
67,400	80,000	外包費	80,000	
			80,000	消化超額職工2人(技工、工友)業務外包費。
23,100	26,000	體育活動費	26,000	
			26,000	文康活動費，本校編列教職員8人，工員3人，校警2人，合計13人，每人編列2,000元。
349,967	419,910	專業服務費	470,720	較上年度預算數419,910元，增加50,810元。
349,967	419,910	其他專業服務費	470,720	
			469,910	校園安全機械定點、機動巡邏等保全費用。
			810	配合預算編列至千元，增列進位數810元。
71,799	72,000	公共關係費	72,000	較上年度預算數72,000元，無增減。
71,799	72,000	公共關係費	72,000	
			72,000	校長特別費，12月*6,000元。
174,515	255,920	材料及用品費	247,000	
174,515	255,920	用品消耗	247,000	較上年度預算數255,920元，減少8,920元。
168,515	240,920	辦公(事務)用品	241,000	
			240,920	本校奉核定普通班14班，附設幼兒園2班，統籌業務費計算如下：1,290元*15班*12月=232,200元，810元*1班*12月=9,720元，以上合計241,920元，除依實際需求移列會費1,000元外，其餘如列數。
			80	配合預算編列至千元，增列進位數80元。
6,000	15,000	服裝	6,000	

臺北市地方教育發展基金－臺北市中正區忠孝國民小學

基金用途－一般行政管理計畫明細表

中華民國108年度

單位：新臺幣元

前年度 決算數	上年度 預算數	科 目	本 年 度 預 算 數	說 明
			200	校警襪子，2雙*100元。
			2,200	校警皮鞋，2人*1雙*1,100元。
			600	校警服裝配備，2人*300元。
			3,000	校警夏服，2人*1套*1,500元，(成立第34年)。
1,000	1,000	會費、捐助、補助、分攤、照護、救濟與交流活動費	1,000	
1,000	1,000	會費	1,000	較上年度預算數1,000元，無增減。
1,000	1,000	職業團體會費	1,000	
			1,000	護理師1人公會會費(統籌業務費)。
5,015		其他		
5,015		其他支出		
5,015		其他		

臺北市地方教育發展基金－臺北市中正區忠孝國民小學

基金用途－建築及設備計畫明細表

中華民國108年度

單位：新臺幣元

前年度 決算數	上年度 預算數	科 目	本 年 度 預 算 數	說 明
9,734,151	7,485,308	合計	2,044,000	
9,734,151	7,485,308	購建固定資產、無形資產及非理財 目的之長期投資	2,044,000	
1,333,950	2,464,596	購建固定資產	782,000	
1,333,950	2,464,596	一般建築及設備計畫	782,000	
		諮商室暨辦公室整修工程	18,000	
		購置雜項設備	18,000	
			18,000	冷氣機1臺。
		會議室整修工程	50,000	
		購置雜項設備	50,000	
			50,000	一對一分離式冷氣機，2臺 *2,5000元。
		校園監視系統改善工程	187,000	
		購置交通及運輸設備	187,000	
			140,000	監視器主機，2臺*70,000元 ，(16阜以上、含DVD、燒錄器 、測試、整合、安裝及配線)
			47,000	4埠網路POE集線器，2臺 *23,500元，(含佈線、調整、 測試、安裝、固定)。
		班級設備	158,000	
		購置機械及設備	50,000	
			24,000	新購紫外線殺菌燈1臺(學務處) 。
			26,000	新購碎紙機，2臺*13,000元，(總務處、會計室)。
		購置雜項設備	108,000	
			15,000	新購除濕機1臺(10公升)(輔導 室)。
			93,000	汰舊換新飲水機，3臺*31,000 元，(總務處)。
		資訊設備	369,000	
		購置機械及設備	369,000	
			72,000	汰舊換新網路及資訊周邊設備 (電腦專案計畫)。
			225,000	汰舊換新個人電腦，9部 *25,000元，(電腦專案計畫)。

臺北市地方教育發展基金－臺北市中正區忠孝國民小學

基金用途－建築及設備計畫明細表

中華民國108年度

單位：新臺幣元

前年度 決算數	上年度 預算數	科 目	本 年 度 預 算 數	說 明
			72,000	新購平板電腦，6臺*12,000元，(電腦專案計畫)。
1,333,950	2,464,596	校園設備		
1,198,500	2,163,996	購置機械及設備		
135,450	300,600	購置雜項設備		
36,000	36,000	購置無形資產	36,000	
36,000	36,000	一般建築及設備計畫	36,000	
36,000	36,000	資訊設備	36,000	
36,000	36,000	購置電腦軟體	36,000	
			36,000	電腦教學軟體費(電腦專案計畫)。
8,364,201	4,984,712	遞延支出	1,226,000	
8,364,201	4,984,712	一般建築及設備計畫	1,226,000	
		諮商室暨辦公室整修工程	709,000	
		遞延修繕房屋建築支出	709,000	
			656,780	一、施工費
			656,780	施工費。
			39,407	二、委託技術服務費(總包價法)。
			12,813	三、工程管理費(依施工費約2%提列)。
		會議室整修工程	517,000	
		遞延修繕房屋建築支出	517,000	
			478,840	一、施工費
			478,840	施工費。
			28,730	二、委託技術服務費(總包價法)。
			9,430	三、工程管理費(按施工費約2%提列)。
8,364,201	4,984,712	校園整修工程		
7,101,594	4,984,712	遞延修繕房屋建築支出		
1,262,607		其他遞延支出		

本 頁 空 白

預算參考表

臺北市地方教育發展基金－臺北市中正區忠孝國民小學

預計平衡表

中華民國108年12月31日

單位：新臺幣千元

106年(前年) 12月31日 決 算 數	科 目	108年12月31日 預 計 數	107年12月31日 預 計 數	比較增減(-)
1,124,222	資產合計	1,119,680	1,121,311	-1,631
1,124,222	資產	1,119,680	1,121,311	-1,631
9,921	流動資產	5,378	7,009	-1,631
9,791	現金	5,248	6,879	-1,631
9,791	銀行存款	5,248	6,879	-1,631
130	預付款項	130	130	
130	預付費用	130	130	
2,789	投資、長期應收款項、貸墊款及準備金	2,790	2,790	
2,789	準備金	2,790	2,790	
1,796	退休及離職準備金	1,796	1,796	
994	其他準備金	994	994	
1,111,511	其他資產	1,111,512	1,111,512	
1,111,511	什項資產	1,111,512	1,111,512	
16	暫付及待結轉帳項	16	16	
1,111,496	代管資產	1,111,496	1,111,496	
1,124,222	負債及基金餘額合計	1,119,680	1,121,311	-1,631
1,117,401	負債	1,117,402	1,117,402	
3,430	流動負債	3,430	3,430	
3,430	應付款項	3,430	3,430	
3,285	應付代收款	3,285	3,285	
145	應付費用	145	145	
1,113,971	其他負債	1,113,972	1,113,972	
1,113,971	什項負債	1,113,972	1,113,972	
606	存入保證金	606	606	
1,796	應付退休及離職金	1,796	1,796	
1,111,496	應付代管資產	1,111,496	1,111,496	
74	暫收及待結轉帳項	74	74	
6,821	基金餘額	2,278	3,909	-1,631
6,821	基金餘額	2,278	3,909	-1,631
6,821	基金餘額	2,278	3,909	-1,631
6,821	累積餘額	2,278	3,909	-1,631

註：1.信託代理與保證資產(負債)前年度決算數1,000,000元，上年度調整後預計數1,000,000元，本年度預計數0元。2.或有資產(負債)0元。3.本基金自93年度起，本固定項目分開原則，將屬長期固定帳項，包括固定資產5,540,184元、無形資產78,450元及長期債務0元等，另立帳類管理，詳資本資產及長期負債明細表。

臺北市地方教育發展基金－

各項費用

中華民國

前年度 決算數	上年度 預算數	計畫別 用途別科目	合計	國民教育計畫
82,665,638	84,177,881	合計	81,870,000	60,085,000
68,852,640	72,424,975	用人費用	74,461,000	55,889,000
33,875,174	37,501,860	正式員額薪資	37,549,860	25,248,000
31,782,213	34,933,860	職員薪金	34,765,860	25,248,000
1,026,849	1,416,000	工員工資	1,536,000	
1,066,112	1,152,000	警餉	1,248,000	
1,018,422	681,456	聘僱及兼職人員薪資	693,552	693,552
782,835	406,896	約僱職員薪金	418,992	418,992
235,587	274,560	兼職人員酬金	274,560	274,560
775,643	800,274	超時工作報酬	956,184	422,301
775,643	800,274	加班費	956,184	422,301
8,917,765	8,832,593	獎金	8,974,605	5,881,372
4,253,448	4,094,000	考績獎金	4,228,500	2,673,000
4,664,317	4,738,593	年終獎金	4,746,105	3,208,372
19,428,343	19,179,596	退休及卹償金	20,759,041	19,727,089
19,361,479	18,337,820	職員退休及離職金	19,542,780	18,615,228
66,864	841,776	工員退休及離職金	1,216,261	1,111,861
4,837,293	5,429,196	福利費	5,527,758	3,916,686
3,563,907	3,288,336	分擔員工保險費	3,286,560	2,153,208
100,800	185,720	傷病醫藥費	185,720	184,000
451,662	580,860	員工通勤交通費	590,940	338,940
720,924	1,374,280	其他福利費	1,464,538	1,240,538
2,694,287	2,291,470	服務費用	2,534,000	1,750,000
541,243	675,322	水電費	677,286	639,514
520,628	653,927	工作場所電費	657,092	619,320
20,615	21,395	工作場所水費	20,194	20,194
56,533	5,280	郵電費	5,280	
56,533	5,280	電話費	5,280	
23,720	33,790	旅運費	33,790	33,790
23,720	33,790	國內旅費	33,790	33,790
7,299	7,800	印刷裝訂與廣告費	7,500	7,500

彙計表

單位：新臺幣元

學前教育計畫	一般行政管理計畫	建築及設備計畫			
5,861,000	13,880,000	2,044,000			
5,594,000	12,978,000				
3,961,860	8,340,000				
3,577,860	5,940,000				
384,000	1,152,000				
	1,248,000				
63,803	470,080				
63,803	470,080				
785,233	2,308,000				
290,000	1,265,500				
495,233	1,042,500				
340,128	691,824				
327,888	599,664				
12,240	92,160				
442,976	1,168,096				
354,696	778,656				
1,720					
70,560	181,440				
16,000	208,000				
130,000	654,000				
37,772					
37,772					
	5,280				
	5,280				

臺北市地方教育發展基金－

各項費用

中華民國

前年度 決算數	上年度 預算數	計畫別 用途別科目	合計	國民教育計畫
7,299	7,800	印刷及裝訂費	7,500	7,500
395,539	478,400	修理保養及保固費	488,900	432,900
244,172	380,800	一般房屋修護費	390,800	343,200
151,367	97,600	機械及設備修護費	98,100	89,700
862,989	189,268	一般服務費	348,624	228,896
7,608	11,268	佣金、匯費、經理費及手續費	11,520	9,792
67,400	80,000	外包費	80,000	
695,241		計時與計件人員酬金	159,104	159,104
92,740	98,000	體育活動費	98,000	60,000
735,165	829,610	專業服務費	900,620	407,400
200,742	221,200	講課鐘點、稿費、出席審查及查詢費	239,600	239,600
28,700	18,000	委託檢驗(定)試驗認證費	18,000	18,000
	2,400	試務甄選費	2,400	2,400
505,723	588,010	其他專業服務費	640,620	147,400
71,799	72,000	公共關係費	72,000	
71,799	72,000	公共關係費	72,000	
1,021,777	1,341,720	材料及用品費	2,187,000	1,887,000
198,199	316,200	使用材料費	977,100	948,500
198,199	316,200	設備零件	977,100	948,500
823,578	1,025,520	用品消耗	1,209,900	938,500
227,339	303,280	辦公(事務)用品	325,860	84,860
39,492	40,000	報章雜誌	40,000	30,000
6,000	15,000	服裝	6,000	
14,878	15,000	醫療用品(非醫療院所使用)	15,000	15,000
535,869	652,240	其他用品消耗	823,040	808,640
4,800	14,800	租金、償債、利息及相關手續費	15,000	15,000
	10,000	交通及運輸設備租金	10,200	10,200
	10,000	車租	10,200	10,200
4,800	4,800	雜項設備租金	4,800	4,800
4,800	4,800	雜項設備租金	4,800	4,800
9,734,151	7,485,308	購建固定資產、無形資產及非理財目的之長期投資	2,044,000	

彙計表

單位：新臺幣元

[illegible]

臺北市地方教育發展基金一

各項費用

中華民國

前年度 決算數	上年度 預算數	計畫別 用途別科目	合計	國民教育計畫
1,333,950	2,464,596	購建固定資產	782,000	
1,198,500	2,163,996	購置機械及設備	419,000	
		購置交通及運輸設備	187,000	
135,450	300,600	購置雜項設備	176,000	
36,000	36,000	購置無形資產	36,000	
36,000	36,000	購置電腦軟體	36,000	
8,364,201	4,984,712	遞延支出	1,226,000	
7,101,594	4,984,712	遞延修繕房屋建築支出	1,226,000	
1,262,607		其他遞延支出		
173,812	375,266	會費、捐助、補助、分攤、照護、救濟 與交流活動費	383,000	346,000
3,500	1,000	會費	1,000	
2,500		學術團體會費		
1,000	1,000	職業團體會費	1,000	
	10,000	捐助、補助與獎助	10,000	10,000
	10,000	獎助學員生給與	10,000	10,000
170,312	364,266	補貼、獎勵、慰問、照護與救濟	372,000	336,000
7,200		獎勵費用		
163,112	364,266	其他補貼、獎勵、慰問、照護與救濟	372,000	336,000
184,171	244,342	其他	246,000	198,000
184,171	244,342	其他支出	246,000	198,000
184,171	244,342	其他	246,000	198,000

臺北市中正區忠孝國民小學

彙計表

108年度

單位：新臺幣元

學前教育計畫	一般行政管理計畫	建築及設備計畫			
		782,000			
		419,000			
		187,000			
		176,000			
		36,000			
		36,000			
		1,226,000			
		1,226,000			
36,000	1,000				
	1,000				
	1,000				
36,000					
36,000					
48,000					
48,000					
48,000					

臺北市地方教育發展基金－臺北市中正區忠孝國民小學

員工人數彙計表

中華民國108年度

單位：人

計 畫 及 項 目	上年度最高可 進用員額數	本年度 增減(-)數	本年度最高可 進用員額數	說 明
合計	50		50	
國民教育計畫部分	31		31	
正式職員	30		30	
臨時職員	1		1	
學前教育計畫部分	6		6	
正式職員	5		5	
正式工員	1		1	
一般行政管理計畫部分	13		13	
正式職員	10		10	
正式工員	3		3	

本 頁 空 白

臺北市地方教育發展基金－

用人費用

中華民國

計畫及項目	合計	正式 員額 薪資	聘僱 人員 薪資	超時 工作 報酬	津貼	獎金		
						年終獎金	考績獎金	其他
合計	74,461,000	37,549,860	418,992	956,184		4,746,105	4,228,500	
國民教育計畫	55,889,000	25,248,000	418,992	422,301		3,208,372	2,673,000	
職員薪金	25,248,000	25,248,000						
約僱職員薪金	418,992		418,992					
兼職人員酬金	274,560							
加班費	422,301			422,301				
考績獎金	2,673,000						2,673,000	
年終獎金	3,208,372					3,208,372		
職員退休及離職金	18,615,228							
工員退休及離職金	1,111,861							
分擔員工保險費	2,153,208							
傷病醫藥費	184,000							
員工通勤交通費	338,940							
其他福利費	1,240,538							
學前教育計畫	5,594,000	3,961,860		63,803		495,233	290,000	
職員薪金	3,577,860	3,577,860						
工員工資	384,000	384,000						
加班費	63,803			63,803				
考績獎金	290,000						290,000	
年終獎金	495,233					495,233		

彙計表

單位：新臺幣元

退休及卹償金		資遣費	福 利 費					提繳費	兼任 人員 用人 費用
退休金	卹償金		分擔 保險費	傷病 醫藥費	提撥 福利金	員工通勤 交通費	其他		
20,759,041			3,286,560	185,720		590,940	1,464,538		274,560
19,727,089			2,153,208	184,000		338,940	1,240,538		274,560
18,615,228									
1,111,861			2,153,208	184,000		338,940	1,240,538		
340,128			354,696	1,720	70,560	16,000			274,560

計畫及項目	合計	正式 員額 薪資	聘僱 人員 薪資	超時 工作 報酬	津貼	獎金		
						年終獎金	考績獎金	其他
職員退休 及離職金	327,888							
工員退休 及離職金	12,240							
分擔員工 保險費	354,696							
傷病醫藥 費	1,720							
員工通勤 交通費	70,560							
其他福利 費	16,000							
一般行政管 理計畫	12,978,000	8,340,000		470,080		1,042,500	1,265,500	
職員薪金	5,940,000	5,940,000						
工員工資	1,152,000	1,152,000						
警餉	1,248,000	1,248,000						
加班費	470,080			470,080				
考績獎金	1,265,500						1,265,500	
年終獎金	1,042,500					1,042,500		
職員退休 及離職金	599,664							
工員退休 及離職金	92,160							
分擔員工 保險費	778,656							
員工通勤 交通費	181,440							
其他福利 費	208,000							

彙計表

單位：新臺幣元

[illegible]

臺北市地方教育發展基金－

用人費用

中華民國

計畫及項目	合計	正式 員額 薪資	聘僱 人員 薪資	超時 工作 報酬	津貼	獎金		
						年終獎金	考績獎金	其他

註：1.本表不包含臨時工員薪津。
2.本表兼任人員用人費用，係學校教職員兼課或請假代課鐘點費。

臺北市中正區忠孝國民小學

彙計表

108年度

單位：新臺幣元

退休及卹償金		資遣費	福 利 費					提繳費	兼任 人員 用人 費用
退休金	卹償金		分擔 保險費	傷病 醫藥費	提撥 福利金	員工通勤 交通費	其他		

臺北市地方教育發展基金－

聘用及約僱

中華民國

區分及職稱	人數	擔任工作	聘用或約僱 起 訖 期 間	薪點	年需經費
合計	1				520,000
約僱人員小計	1				520,000
約僱人員(280)	1	辦理學校行政事務。	108/1/1-108/12/31	280	520,000

人員明細表

單位：新臺幣元

月					支	經費來源 及其科目
小計	折合 金額	勞保 保險費	健康 保險費	離職 儲金		
34,916	34,916				國民教育計畫	

臺北市地方教育發展基金－臺北市中正區忠孝國民小學

單位（或計畫）成本分析表

中華民國108年度

單位：新臺幣千元

[illegible]

臺北市地方教育發展基金－臺北市中正區忠孝國民小學

5年來主要業務計畫分析表

中華民國108年度

單位：新臺幣千元

年 度 及 項 目	單 位	數 量	單位成本(元)或 平均利（費）率	金 額	說 明
(本)年度預算數					
國民教育計畫				60,085	
學前教育計畫				5,861	
(上)年度預算數					
國民教育計畫				56,749	
學前教育計畫				6,021	
(前)年度決算數					
國民教育計畫				56,120	
學前教育計畫				5,258	
(105)年度決算數					
國民教育計畫				60,264	
學前教育計畫				5,257	
(104)年度決算數					
國民教育計畫				59,984	
學前教育計畫				5,370	

臺北市地方教育發展基金－臺北市中正區忠孝國民小學

資本資產及長期負債明細表

中華民國108年度

單位：新臺幣千元

項 目	取得成本/ 舉債數	以前年度累 計折舊(耗)/ 長期投資評 價/未攤銷溢 (折)價	本 年 度 變 動				主要增減 原因說明	本年度累計折 舊(耗)/長期投 資評價變動數 /攤銷數	期末餘額
			增加		減少				
			金額	類型	金額	類型			
資產	21,946	15,313	818					1,832	5,619
機械及設備	13,879	8,715	419	增置				1,297	4,286
交通及運輸 設備	1,715	1,330	187	增置				86	485
雜項設備	6,251	5,228	176	增置				431	769
電腦軟體	101	41	36	增置				18	78